

Natura 2000 handleplan 2016-2021

Lekkende Dyrehave

Natura 2000-område nr. 172

Habitatområde nr. H151



Titel: Natura 2000 handleplan 2016-2021. Lekkende Dyrehave. Natura 2000-område nr. 172

Habitatområde nr. H151

Udgiver: Vordingborg Kommune

År: 2017

Forsidefoto: Lekkende Dyrehave set mod øst. Vordingborg Kommune.

Kort: © Kort og Matrikelstyrelsen / KMS COWI

Må citeres med kildeangivelse.

Indholdsfortegnelse

Resumé	3
Baggrund	4
Redegørelse for gennemførelse af seneste handleplan	5
Behov for indsatser	5
Indsatser fordelt på aktør	6
Prioritering af den forventede indsats	6
Forventede initiativer og plan for interessentinddragelse.....	7
Bilag 1: Indsatsprogram	7
Bilag 2: Naturtyper og arter på udpegningsgrundlag	9
Bilag 3: Kortbilag.....	10

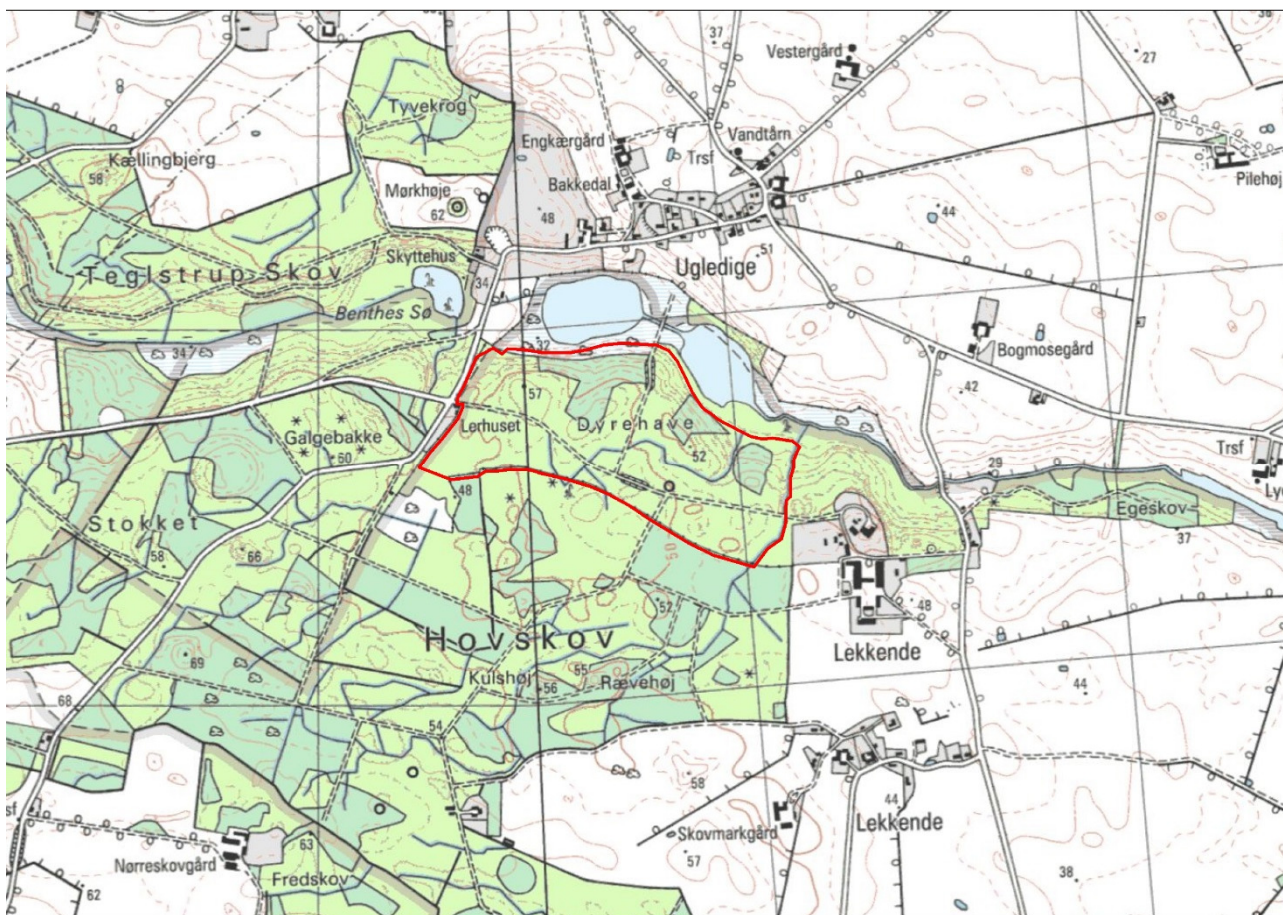
Resumé

Handleplanen for habitatområde H151 beskriver den indsats, der skal igangsættes i Natura 2000-området inden udgangen af 2021.

Målet er primært at beskytte og sikre arten Eremit.

Det overordnede mål for Natura 2000-området er:

- Den sjældne bille, eremit, prioriteres højt i området, og sikres gunstig bevaringsstatus gennem bevaring og genopretning af dens levesteder, og sikring af gode spredningsmuligheder. Artens robusthed overfor forandringer sikres ved tilstrækkelig store bestande.
- Områdets økologiske sammenhæng og robusthed (dets økologiske integritet) sikres som helhed i form af
 - en hensigtsmæssig drift og hydrologi
 - en lav næringsstofbelastning samt
 - gode etablerings- og spredningsmuligheder for arterne



Beliggenhed af Natura 2000-området.

Baggrund

Miljøstyrelsen (tidl. Styrelsen for Vand- og Naturforvaltning - SVANA) har udarbejdet Natura 2000-planer for de 252 udpegede beskyttelsesområder, som indgår i den danske del af det europæiske Natura 2000-netværk. Planerne beskriver målene for det enkelte beskyttelsesområde og fastlægger de indsatser, der skal ske inden for planperioden 2016–2021. Natura 2000-planerne kan ses på Miljøstyrelsens [hjemmeside](#).

Ud fra Natura 2000-planerne har kommunerne udarbejdet kommunale handleplaner, som skal medvirke til at gennemføre Natura 2000-planerne for de enkelte områder. Denne handleplan er udarbejdet af Vordingborg Kommune på grundlag af Natura 2000-plan for Lekkende Dyrehave, nr. 172.

Kommunen er ansvarlig for de dele af handleplanen, der vedrører kommunens geografiske område på land og kystnære områder. Planlægningen for de skovbevoksede, fredskovspligtige arealer varetages dog af Miljøstyrelsen og gennemføres hvert 12. år. Skovhandleplaner 2010-21 gælder således fortsat. Kommunerne og Miljøstyrelsen er hver især ansvarlige for, at handleplanerne gennemføres inden udgangen af år 2021.

Offentlige lodsejere, som ejer arealer i Natura 2000-område, kan vælge at gennemføre Natura 2000-planen direkte i egne drifts- og plejeplaner. Miljøstyrelsen ejer ikke arealer i Natura 2000-område nr. 172.

Den lovgivningsmæssige baggrund for handleplanerne findes i miljømålsloven lovbekendtgørelse nr. 119 af 26. januar 2017, bekendtgørelse om kommunalbestyrelsens Natura 2000-handleplaner (bekendtgørelse nr. 944 af 27. juni 2016) og bekendtgørelse om tilvejebringelse af Natura 2000-skovplanlægning (bekendtgørelse nr. 946 af 27. juni 2016).

Den kommunale handleplan skal ifølge lovgivningen indeholde:

- En prioritering af kommunalbestyrelsens forventede forvaltningsindsats i planperioden på baggrund af en opgørelse af behovet for konkrete forvaltningstiltag
- De forventede initiativer, som kommunalbestyrelsen vil tage for at gennemføre Natura 2000-planen, herunder en plan for interessentinddragelse.
- En oversigt over fordelingen af indsatsen mellem kommunale myndigheder, Miljø- og Fødevareministeriet og offentlige lodsejere.
- En redegørelse for gennemførelsen af handleplanen for den forudgående 6 års periode, der gør det muligt at vurdere, i hvilket omfang Natura 2000-planen for den forudgående periode er gennemført.

Handleplanen skal være så konkret, at dens gennemførelse kan vurderes. Dog må handleplanen ikke foregribe det præcise indhold af de aftaler eller afgørelser, der træffes i forhold til den enkelte lodsejer i forbindelse med gennemførelsen af handleplanen.

De kommunale handleplaner skal i samspil med vandplanlægningen realisere Natura 2000-planen, for så vidt angår vandbehov for de naturtyper, som er direkte afhængige af et vandøkosystem. Natura 2000-planens mål om forbedret vandkvalitet i større søer, vandløb, fjorde og kystvande realiseres gennem indsatsen i vandplanlægningen, og skal ikke indgå i de kommunale Natura 2000-handleplaner.

Den kommunale Natura 2000-handleplan er som udgangspunkt omfattet af krav om miljøvurdering i henhold til lov om miljøvurdering af planer og programmer (lovbekendtgørelse nr. 1533 af 10. dec. 2015). For samtlige statslige Natura 2000-planer er der foretaget en strategisk miljøvurdering. Handleplanerne har et indhold, der ikke adskiller sig fra de oplysninger, som allerede er givet i de miljøvurderede Natura 2000-planer. Da handleplanen ikke sætter nye rammer for fremtidige anlægstilladelser eller yderligere vil kunne påvirke internationalt udpegede naturbeskyttelsesområder væsentligt, er det kommunens vurdering, at der ikke er behov for en fornyet miljøvurdering.

Redegørelse for gennemførelse af seneste handleplan

De kommunale handleplaner for første planperiode har været gældende siden udgangen af 2012. Kommunen har i den mellemliggende periode arbejdet for at gennemføre den indsats, der blev beskrevet i Natura 2000-handleplanen for planperioden 2010-2015.

I handleplan 2010-2015 er følgende indsatser beskrevet for Vordingborg kommune:

Indsats for arter

Sikring og pleje af levesteder for Eremit i Natura 2000-området: 0-10 træer.
Sikring og pleje af levesteder for Eremit uden for Natura 2000-området: 0-5 træer.

Vordingborg Kommune har ikke foretaget en indsats for Eremit i 1. planperiode. Indsatsen videreføres i næste planperiode.

Indsats for naturtyper

0,6 hektar "Bøg på muld" er beliggende uden for fredskovspligtigt areal og er derfor kommunens myndighedsområde. Da arealet er udlagt som urørt skov er der ingen behov for indsats.

Behov for indsatser

Natura 2000-planen for Lekkende Dyrehave, beskriver de konkrete mål for indsatsen. Indsatsprogrammet kan ses i bilag 1, mens naturtyper og arter på udpegningsgrundlag fremgår af bilag 2. På baggrund af dette har kommunen vurderet, at der er behov for nedenstående konkrete forvaltningstiltag. Hvor igangsatte indsatser fra handleplanen for planperioden 2010-2015 ikke er gennemført i sin helhed, indgår den udestående indsats i opgørelsen over behovet for konkrete forvaltningstiltag.

Behov for forvaltningstiltag for naturtyper

Der findes ikke lysåbne naturtyper indenfor Natura 2000-området. Der er kortlagt 0,6 hektar "Bøg på muld" uden for fredskovspligtigt areal. Vordingborg Kommune er myndighed på dette areal. Da arealet er udlagt som urørt skov er der ingen behov for yderligere indsats.

Behov for forvaltningstiltag for arter

Vordingborg Kommune skal planlægge indsatser for Eremit, såfremt arten har et levested uden for fredskov eller uden for Natura 2000-området.

Der vil være behov for følgende indsatser:

- Sikring og pleje af levesteder for Eremit i Natura 2000-området: 0-10 træer.
- Sikring og pleje af levesteder for Eremit i Natura 2000-området: 0-5 træer.

Ifølge en tinglyst skovlovsaftale fra 1996 er arealet udlagt som urørt skov. Hermed er træerne sikret mod hugst. Til sikring af eksisterende og potentielle værtstræer er der ikke behov for yderligere indsats.

Ved rydning af tætstående skyggegivende træer sikres optimale lysforhold omkring værtstræer for Eremit. Dette er i modstrid med skovlovsaftalen om urørt skov, og skal derfor afklares forinden aktion. Der lysnes rundt om eksisterende og potentieller værtstræer efter behov, dog maksimalt omkring 100 træer.

Miljøstyrelsen er myndighed på indsatser for Eremit i fredskov. Indsatserne følger den 12-årige planturnus og derfor beskrevet i handleplan 2010-2015 for Oreby skov.

Indsatser fordelt på aktør

Fordeling af opgaver mellem handleplanmyndighed

Eremit er primært en skov-art, og hvor dens levesteder er beliggende i fredskov, er det Miljøstyrelsen, der har ansvaret for indsatser for arten.

Vordingborg Kommune er myndighed for Eremit på levesteder uden for fredskov eller uden for Natura 2000-området.

Prioritering af den forventede indsats

Natura 2000-planerne 2016-2021 har fokus på:

- Sikring af naturpleje
- Færdiggørelse og sikring af indsats fra planperioden 2010-2015
- Sammenhæng i naturen
- Bekæmpelse af invasive arter.

Prioriteringen af den forventede forvaltningsindsats i planperioden skal ske på baggrund af opgørelsen af behovet for konkrete forvaltningstiltag. Den nedenstående prioritering vil således afspejle den forventede prioritering af indsatsen i forbindelse med de konkrete forvaltningstiltag.

Principielt:

Vi prioriterer:

- Fremkommelighed i projekterne og dermed frivillighed og inddragelse i forhold til lodsejere
- At handleplanens indsatser vil blive set i sammenhæng med myndighedernes øvrige forvaltningsopgaver
- Synergi med andre indsatser for at opnå de største gevinster med færrest ressourcer. Det gælder både i forhold til vandplanen, fredninger, sikring af biodiversitet, klimaplaner, friluftsliv m.m.

Vi vil løbende igennem planperioden have særligt fokus på:

- Indsatser for Eremit

Forventede initiativer og plan for interessentinddragelse

Det er Vordingborg Kommunes hensigt at planlægge og udføre projekterne som vist i tabel 1, og i den forbindelse tager kommunen en række initiativer for at inddrage lodsejere og andre interessenter i projekterne.

Tabel 1 viser kommunens plan for interessentinddragelse, men der kan ske ændringer hvis det ønskes af lodsejerne, eller hvis andre forhold taler for det.

Tabel 1. Forventet plan for interessentinddragelse

Projekt navn	Initiativ	Tidsplan	Kommune
Orientering af Miljørådet	Kommunen orienterer Miljørådet om fremdriften i handleplanen.	Jævnligt i hele planperioden	Vordingborg Kommune
Dialog med lodsejer	Kommunen vil løbende være i dialog med lodsejer om naturtilstand og plejetiltag i området	Hele planperioden	Vordingborg Kommune

Projekterne gennemføres ved frivillige aftaler, og derfor er det i mange tilfælde ikke på nuværende tidspunkt muligt at beskrive hvornår projekterne fysik bliver udført. Kommunen vil i hvert enkelt tilfælde sørge for, at relevante interessenter bliver inddraget.

Bilag 1: Indsatsprogram

Indsatsprogram fra Natura 2000-planen for Natura 2000-område nr. 172:

Opfyldelsen af habitat- og fuglebeskyttelsesdirektivernes krav om gunstig bevaringsstatus for de naturtyper og arter, som direktiverne omfatter, er en opgave, som strækker sig over flere planperioder. Det er derfor nødvendigt at prioritere indsatsen i den enkelte

planperiode, således at det sikres, at Danmark efterlever de EU-retlige forpligtelser, og der kan etableres en sammenhæng mellem indsats og tilgængelige virkemidler.

Den nationale prioritering af indsatsen i 2. planperiode sigter på, at den planlagte og igangsatte indsats i 1. planperiode fastholdes og afsluttes, og der tages hånd om særligt truede naturtyper og arter, samt at der påbegyndes en strategisk indsats for langsigtet at sikre den nødvendige pleje af de lysåbne naturarealer.

Indsatsen fra de gældende planer 2010-15 videreføres. Hvis den forudsatte indsats for planperioden 2010-15 ikke er gennemført, når de kommunale handleplaner for 2. planperiode træder i kraft, forudsættes det, at den allerede igangsatte indsats færdiggøres i 2. planperiode, med mindre den udestående indsats vil være i strid med nærværende plan.

Nedenstående retningslinjer for indsatsen er opbygget efter mål- og rammestyringsprincippet, således at den statslige plan fastlægger de krav til indsatsen i planperioden, der er nødvendige for at sikre nationalt besluttede prioriteringer.

Indsats til bedring af vandkvaliteten i overflade- og grundvand gennemføres som led i vandplanlægningen, ligesom reduktion af kvælstofdeposition sker gennem husdyrgodkendelsesloven og generelle tiltag til at mindske luftforureningen, og er således ikke en del af Natura 2000-planens indsatsprogram.

Retningslinjerne er opdelt i generelle retningslinjer, der gælder for alle områder og specifikke retningslinjer for det enkelte Natura 2000-område. Til gennemførelse af planerne stiller staten en række virkemidler til rådighed, ligesom det forudsættes, at kommunerne i mindre omfang bidrager økonomisk.

Områdets fredskovpligtige skovnaturtyper er omfattet af retningslinjer i Natura 2000-planen 2010-15 og videreføres i denne plan.

Generelle retningslinjer

- Myndighederne tager i deres administration af lovgivningen og deres forvaltning udgangspunkt i målsætningen for det enkelte Natura 2000-område og sikrer dermed en grundlæggende beskyttelse af udpegningsgrundlaget.
- Der arbejdes for at sikre egnede levesteder for områdets arter.
- For skovnaturtyper skal sikres en skovnaturtypebevarende drift og pleje. I særlige tilfælde kan permanent ophør af drift (urørt skov) være nødvendig for at opfylde direktivforpligtelsen.
- Indsatser gennemført i 1. planperiode vedligeholdes, f.eks. ved genrydning af arealer, hvor der tidligere har været gennemført en Natura 2000-indsats.

Område specifikke retningslinjer

- Kommunen og offentlige lodsejere skal være særligt opmærksomme på eremit, som har en væsentlig forekomst i området (jf. områdets målsætning) og er i tilbagegang i den biogeografiske region.

Bilag 2: Naturtyper og arter på udpegningsgrundlag

Udpegningsgrundlag for Natura 2000-område nr.172 bestående af habitatområde H 151.

Tabel 2. Naturtyper på udpegningsgrundlaget

Naturtype nr.	Naturtype navn	Handleplanmyndighed Vordingborg Kommune (Hektar)	I alt (Hektar)
9130	Bøg på muld	0,6	0,6
I alt (Hektar)		0,6	0,6

Af skovnatur er der registreret Bøg på muld (10,4 hektar)

Arter på udpegningsgrundlaget.

Eremit er eneste art på udpegningsgrundlaget.

Tabel 3. Naturtilstand/skovtilstand af kortlagte naturtyper

Naturtype nr.	Naturtype navn	Naturtilstand (Hektar)					I alt (Hektar)
		I	II	III	IV	Ingen tilstand	
9130	Bøg på muld	0	0,6	0	0	0	0,6
I alt (Hektar)		0	0	0	0	0	0,6

Naturtilstand for arter

Naturtilstanden for Eremit er Høj (1).

Bilag 3: Kortbilag.

Beliggenheden af Natura 2000-område nr. 172 Lekkende Dyrehave
Grønne områder: Kortlagt habitatskov-natur.

