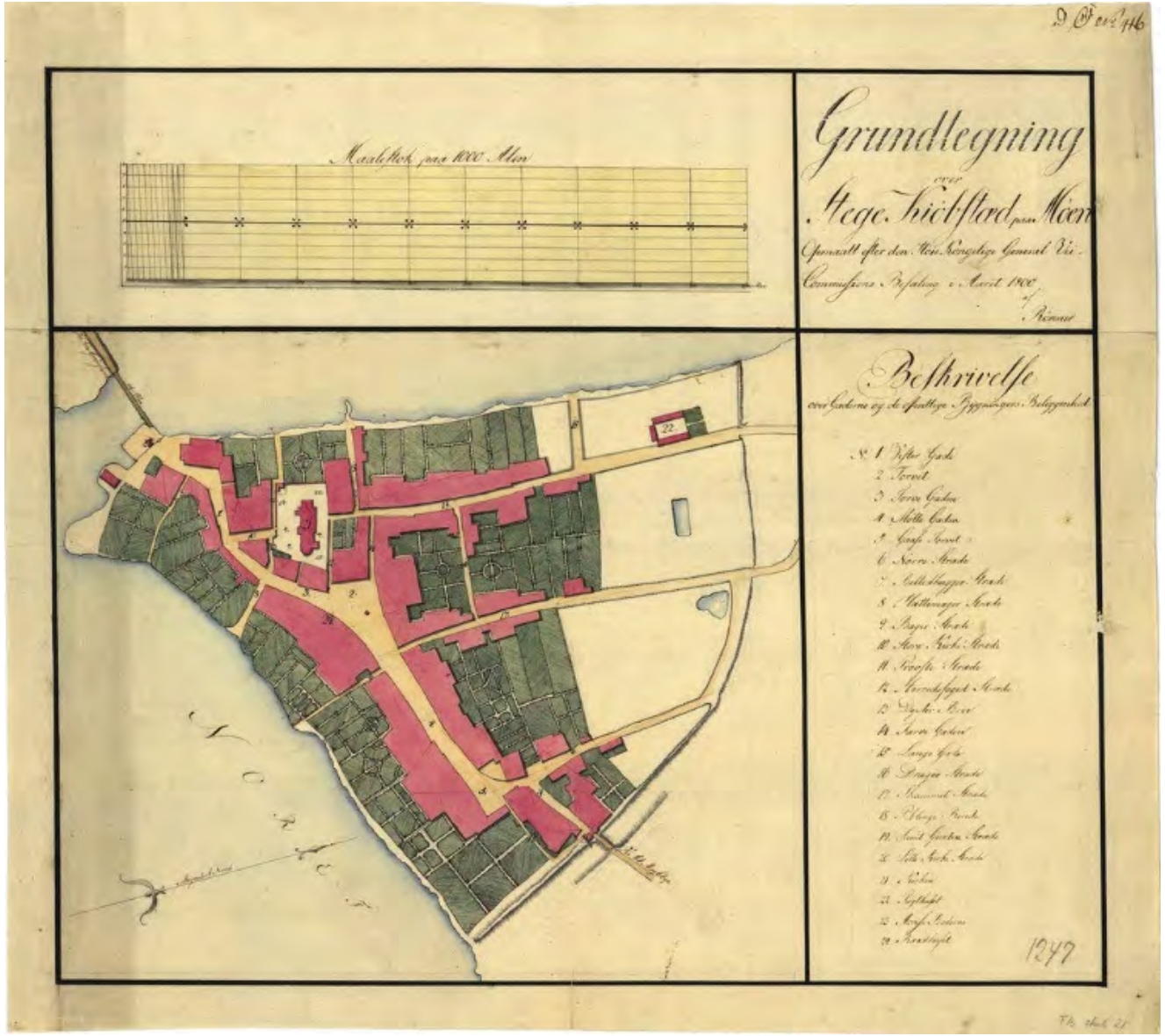


# HELHEDSPPLAN STEGE

Marts 2017





Stege år 1800

## **Indhold**

Indledning.....	4
<b>Visioner, principper og strategi .....</b>	<b>5</b>
Vision: Stege - Sydsjællands oplevelsesby, Stege overgiver sig aldrig .....	5
Steges identitet og potentialer .....	6
Udfordringer.....	7
Planens principper .....	8
<b>Planens Temaer .....</b>	<b>9</b>
Hvad skal vi leve af? Stege som en alsidig erhvervsby .....	9
Turistbyen Stege .....	11
Stege som boligby .....	20
Kultur og foreningsliv .....	23
Bymiljø og bevaringsværdier .....	27
Rekreative områder, stier og adgang til natur og friluftsområder .....	32
Trafik og Infrastruktur.....	36
Byledelse, strategi og handlinger .....	38
<b>Projektkatalog og start på en handlingsplan .....</b>	<b>39</b>
<b>Bilag: Potentialeplan for Stege</b>	

## Indledning

Helhedsplan for Stege opsummerer de potentialer og udviklingsmuligheder, der er afdækket i Stege by. Planen er udarbejdet i samarbejde med byens parter, der har fulgt arbejdet og kommet med vigtige bidrag til planen.

Helhedsplanen skal ses som et arbejdsredskab, der skal inspirere både kommunen og byens parter til nye initiativer i byen. Men Helhedsplanen skal også ses som et øjebliksbillede på mulighederne i byen.

Udgangspunktet for planen er Kommunalbestyrelsens vision for hele kommunen:

- en kommune der er storbyens sundeste og smukkeste forhave,
- en kommune summende af aktivitet, med internationalt udsyn og et blomstrende erhvervsliv.

For Stege by gælder særligt, at visionen skal opfyldes ved at:

- Styrke bylivet i Stege,
- Styrke muligheden for handels- og erhvervsliv
- Udvikle tilbud med oplevelser for borgere og turister
- Dyrke de kvaliteter, der skaber rammerne om det gode og sunde liv
- Fokuserer på samarbejde og fællesskab mellem borgere og mellem købstæder og vore landdistrikter

Visionen danner baggrund for arbejdet med helhedsplanen. I planen er visionen blevet målrettet Steges særlige muligheder, helhedsplanen fokuserer på, at understøtte Stege som en oplevelsesby, en by, der er attraktiv at besøge, at bo og arbejde i.

Byens vigtigste kvaliteter er den historiske midtby med et godt handelsmiljø, havnen og Noret, foreningslivet, det gode nærmiljø, hvor man interesserer sig for sin by og for at hjælpe hinanden.

Helhedsplanen er udarbejdet i samarbejde med byens parter og indeholder en overordnet vision for udviklingen af Stege by samt en oversigt over de kvaliteter og potentialer byen rummer og som helhedsplanen skal understøtte. Sideløbende med arbejdet med helhedsplanen er der udarbejdet en "Potentialeanalyse Stege" hvor byens særlige kvaliteter er blevet analyseret og hvor der er oplistet en række potentiale i Stege by, der kan udvikles til gavn for både beboere og besøgende. "Potentialeanalyse af Stege" er udarbejdet af arkitektfirmaet Zark og bringes som bilag til Helhedsplanen.

Planen indledes med nogle overordnede planlægningsmæssige principper, som kan understøtte den ønskede udvikling. Principperne er styrende for planens temaer: Stege som boligby, Kultur og foreningsliv, Rekreative områder, stier og adgang til natur og friluftsområder, Stege som erhvervs- og handelsby, og Turistbyen.

Der er ikke på forhånd taget endelig stilling til de enkelte forslag. Eksisterende lovlige forhold bliver ikke pludselig ulovlige og områder, der i helhedsplanen foreslås omdannet til noget andet bliver ikke revet ned eller på anden måde hindret videre anvendelse.

Planen udgør et enkelt grundlag for den fremtidige byudvikling. Målet er en helhedsplan, som politikere, borgere og virksomheder kan samles om og bakker op om. Planen indeholder afslutningsvis et afsnit om hvordan samarbejdet kan sikres og optimeres og blive et redskab for dialog og samarbejde om de fremtidige byudviklingsprojekter. Målet er, at planen løbende evalueres, og at der en gang årligt gennemføres en dialog og forventningsafstemning om prioritering af indsatsen. Med en tydelig prioriteret plan kan der skabes et grundlag for dialog og markedsføring i forhold til potentielle tilflyttere, virksomheder og investorer.

## Visioner, principper og strategi

**Vision: Stege - Sydsjællands oplevelsesby,  
Stege overgiver sig aldrig**

- *Stege skal fortsat være en aktiv erhvervsby, med industri og håndværk, handel, turisme, privat og offentlig service, og alsidige jobtilbud til borgere og indpendlere. Byens styrker ligger inden for turisme, handel og bosætning, og udviklingspotentialet især i et øget samspil mellem handel og turisme.*
- *Vi vil gøre Stege kendt for sine unikke kvaliteter som en attraktiv købstad, både for danske og internationale besøgende, således at Stege i sig selv er en destination, man ønsker at besøge, bo og arbejde i.*
- *Stege skal være et pragtfuldt sted at bo og leve. Det sikres gennem alsidige bosætningstilbud og byens stærke bosætningsmiljø: Grønne kvaliteter, nærhed til vandet og fantastiske naturområder ved bygrænsen. Udvikling skal ske under et overordnet mål om kvalitet i alle løsninger.*
- *Stege er fortsat en af kommunens 3 centerbyer, med et højt serviceniveau, og et levende kultur- og foreningsliv. Byens 'sociale kapital' er et stort udviklingspotentiale: Den lokale selvbevidsthed og evnen til at finde egne, gerne utraditionelle løsninger på de udfordringer, der står i kø.*
- *Stege har sikret og videreudviklet sit unikke bymiljø, skabt levende pladser, nye mødesteder og nyt liv i de gamle huse, styret af respekt for byens bevaringsværdier og konsekvent sans for kvalitet i de fysiske løsninger.*

## Steges identitet og potentialer

Borgerne i Stege er med rette stolte af deres by. Her er fine bymiljøer, let adgang til hav og natur og byen har en lang og spændende historie. Her er potentialer både for bosætning og erhverv.

Stege er en smuk by, et godt sted at bo, byen er overskuelig, og man kender hinanden. Nærhed – nær naturen og nær hinanden

Byen mangler ikke byggegrunde til nye boliger til børnefamilier. Der er boliger egnede til seniorer - rækkehuse, etplanshuse – til 50+. Men byen og Møn er præget af fraflytning og en aldrende befolkning, her er brug for en styrket markedsføring over for de befolkningsgrupper der gerne vil bo her. Der er brug for nytænkning i forhold til at tiltrække nye ressourcestærke børnefamilier. Og byen har gode muligheder for at tiltrække nye borgere, der tiltrækkes af det gode nærmiljø og som er villige til at samarbejde om at få hverdagen til at hænge sammen. Fælleskab og nærhed kan være nye nøgleord i forhold til nye børnefamilier.

Her er et rigt foreningsliv, men også plads til nye kræfter. Her er rige muligheder for at give børn og unge nye perspektiver på livet. Vi har et rigt kulturliv og en vilje til nytænkning.

Stege rummer også arbejdspladser mest i form af små virksomheder, håndværk og service, men også en række stærkt specialiserede innovative virksomheder, og med Bisca som den helt store virksomhed.

Byen er dels en turistby og dels en by med handel, erhverv og boliger. Her er mange muligheder for at tilfredsstille både ønsker om det trygge liv, det gode liv og livet hvor man er orienteret mod det globale. Her er byhuse med byhaver og parcelhuse med god indretning til børnefamilier.

Byen er en attraktiv handelsby med en aktiv handelsforening, der målrettet arbejder for at fastholde byens butiksliv. Her er stadig et attraktivt byliv i bymidten.

Byen er en oplevelsesby. Den velbevarede købstadsbebyggelse, gode spisesteder, gallerier og butikker, havnen og naturen omkring byen tiltrækker turister, der benytter campingplads, bed & breakfast – og sommerhuse. Byen kan bruges som indgangen til Møn, til de store attraktioner der findes her Møns klint, Nyord, de mange kirker med kalkmalerier, Klintholm havn for blot at nævne nogle få.

Byen har et potentiale for udvikling af oplevelsesturisme – kajaksejlads, lystfiskeri (geddefiskeri), cykelturisme og vandreruter – og for dem der ønsker noget helt særligt - Camønoen, der både tilbyder stilhed og fordybelse, natur og historie.

I bilaget Potentialeplan for Stege er der peget på en række indsatser, der er vist med bogstaverne a-d på illustrationen nederst s. 6. Projekterne er medtaget i helhedsplanen under emnerne Rekreative områder, Stier og adgang til natur- og friluftsområder, Turisme, Kultur- og foreningsliv. Potentialeplanen er

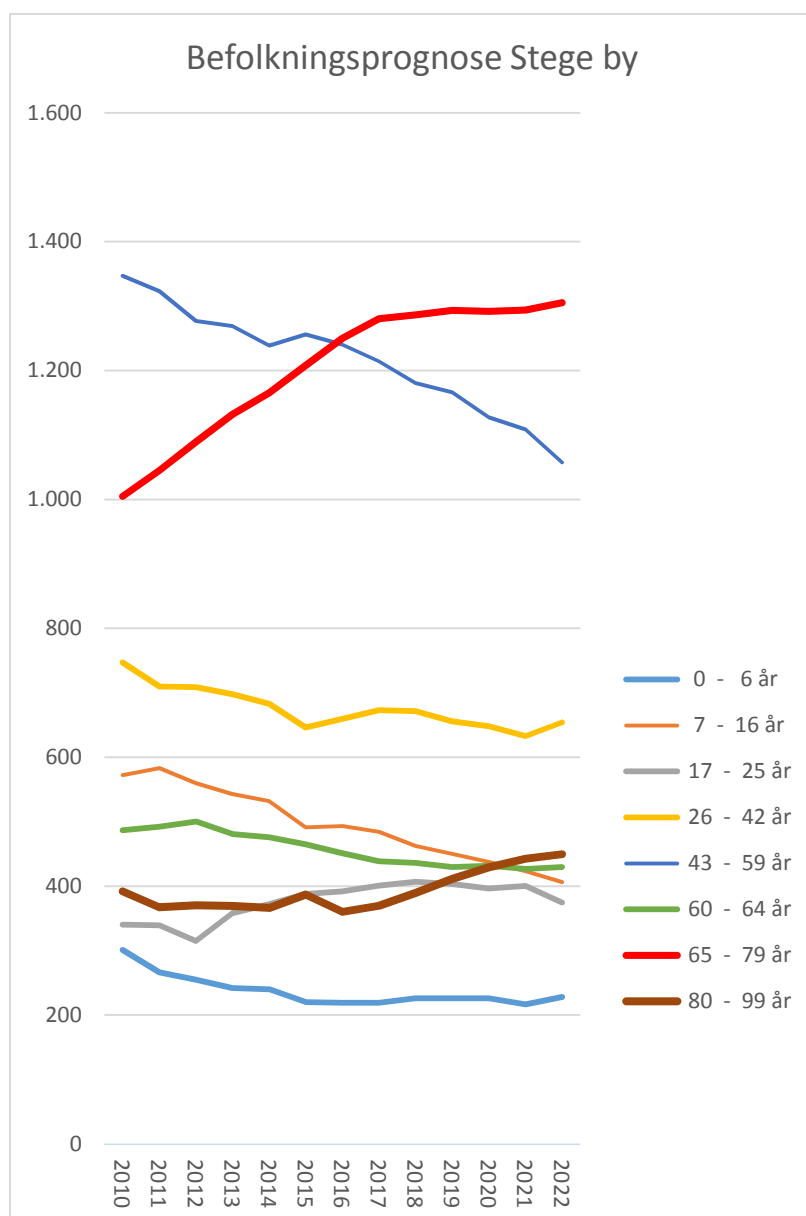


udarbejdet af arkitektfirmaet Zark og skal ses som deres blik som udefrakommende på byens udviklingsmuligheder. Potentialeplanen skal ses som et middel til inspiration til hvordan vi kan udvikle byen.

## Udfordringer

En af de helt store udfordringer for udviklingen i Stege er udviklingen i antallet borgere.

Prognosen nedenfor viser, at antallet af borgere i Stege er stagnerende med en svag tilbagegang. Tallene dækker over at aldersgruppen 65-99 forventes at stige kraftigt, og at antallet skolebørn falder endnu mere.



På hele Møn har befolkningsudviklingen 2006 – 2016 været:

2006: 10.373  
2010: 9.859  
2016: 9.400

Tallene svarer til en tilbagegang på ca 10%

I Stege by (Midt Møn) ser tallene således ud:

2006: 5445  
2010: 5191  
2016: 5065

Tallene svarer til en tilbagegang på ca 7%.

Tallene dækker over et samlet fald i antallet af skolebørn, der er faldet med 25%, og en stigning i antallet 65 – 99 år på ca. 23%, stigningen i denne aldersgruppe er overvejende sket i Stege by (midt-Møn)

Se mere om befolkningsudviklingen på

<http://www.vordingborg.dk/kommunen/noegletal-og-oekonomi/demografisk-udvikling/>

## Planens principper

- **Samspil mellem handel, turisme og bosætning**

Steges største potentialer ligger i det unikke bymiljø og en lang tradition for samarbejde mellem byens forskellige parter. Samspelet mellem handel og turisme, bosætning og erhverv er de byggesten som udvikling af byen skal baseres på.

- **Strategi og synergi - tiltrækning af nye kræfter og ressourcer**

Udnyttelse af synergieffekter sikrer, at aktiviteter, funktioner og nybyggeri kan understøtte hinanden og hver for sig bidrage til en attraktiv by med varierede muligheder for nye virksomheder og bosætning samt et aktivt og levende byliv. Det forudsætter et højt informationsniveau og en god dialog mellem byens parter, en dialog der kan være med til at afstemme forventninger og inspirere til nye initiativer. Planlægningen skal være dynamisk og fungere som vidensbank for nye initiativer.

- **Den historiske midtby – bevaring og historiefortælling**

Stege by har en stærk og fremtrædende kulturarv med veldefinerede kulturmiljøer, som byen henter en del af sin identitet fra. Havnen og miljøet heromkring fortæller om byen som handelsplads og om betydningen som opland for landbruget og landsbyerne omkring byen. Torvet og bymidten med de mange bevaringsværdige huse og pladser fortæller om byen som handels og administrationscenter.

Målet er at gennem helhedsplanen og den fremtidige planlægning og udvikling af byen, at arbejde for at styrke, tydeliggøre og brande byens historie og værdier og binde byen sammen i en fælles historie.

- **Forskønnelse og kvalitet**

Kvalitet, kreativitet og identitet skal være udgangspunktet for vedligeholdelse og forskønnelse af byens forskellige kvarterer. Forskønnelsen skal understrege de forskellige kvarterers særlige karakter og skabe varierede rammer for bosætning, handel, erhverv, kultur, natur og fritid.

Stege by er en seværdighed i sig selv, de bevaringsværdige træk i bymidten og andre steder i byen skal sikres gennem planlægning og oplysning om kulturværdierne.

Ankomsten fra vest skal forskønnes og renoveres, så adgangen til Stege by afspejler byens kvaliteter.

- **Forbindelser til naturen, forbindelser mellem Noret og Stege bugt**

Stege ligger på et næs i det smalle farvand, som forbinder Stege Bugt med Stege Nor. Den brede Stege Bugt og det smalle, søagtige Stege Nor danner tilsammen en næsten timeglasformet figur, hvor Stege ligger i indsnævringen, midt på Møn. Træk der kan understreges med forbindelser ud til naturen rundt om byen og ved forbindelser mellem bugt og Nor.



- **Boliger til forskellige livsformer**

Stege skal kunne tilbyde boliger til forskellige livssituationer. Her er traditionelle boligformer, rækkehuse, parcelhuse og byhuse og mange boliger til seniorer. Boligtilbuddene kan suppleres med flere tilbud om fællesskaber, fælleskab om pasning af hus og have, om hverdagen med børn, om mulighederne for det gode liv i byen på kanten af landet. Det stiller både krav til den offentlige service men også til muligheder for forskellige ejerformer og udstykninger af de enkelte ejendomme.



# Planens Temaer

## Hvad skal vi leve af? Stege som en alsidig erhvervsby

### Mål:

- Et varieret erhvervsliv, fremstillingsvirksomheder, traditionelle håndværksvirksomheder og plads til nye innovative erhverv.
- Synliggøre de lokale ressourcer, og udvikle et marked for øens produkter. Bruge byen som et udstillingsvindue for egnens produkter og formåen.
- Strategi for kompetenceudvikling – lokale virksomheder/produkter, støtte til virksomhedsudvikling, til iværksættere og en-mandsvirksomheder. Information og synlighed af de eksisterende tilbud.
- Mulighed for flere kontorfællesskaber i bymidten, fokus på god dækning med internet og god mobildækning.
- Markedsføring af byen som lokaliseringsmulighed for virksomheder, der kan drage nytte af naboskab med en attraktiv købstad og attraktive natur oplevelser.

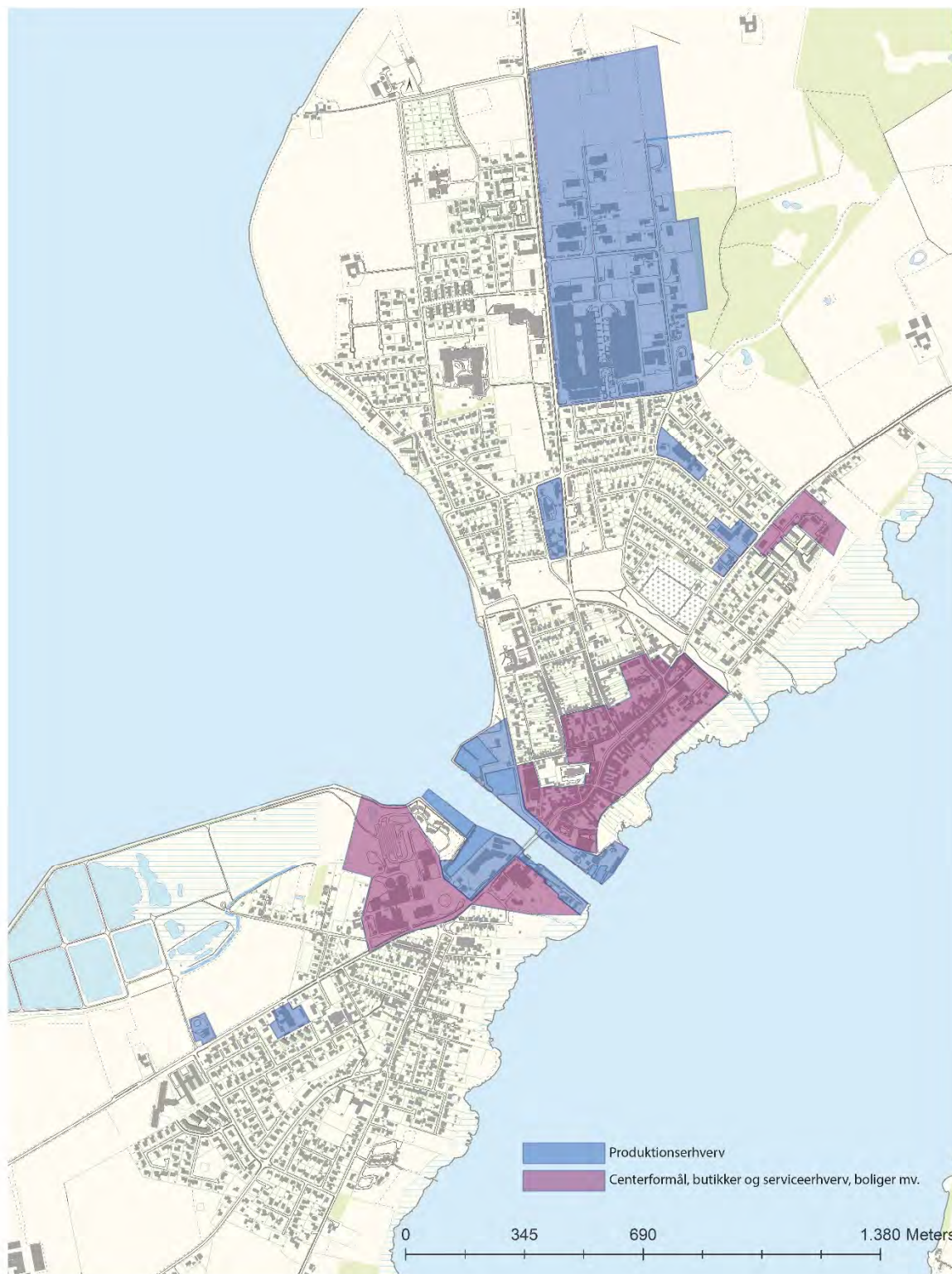
I Stege by er der udlagt store arealer til produktion og værkstedsvirksomheder samt arealer til service og administration i bymidten. Her er et stærkt håndværkermiljø med mange virksomheder indenfor bygge og anlægssektoren.

Iværksætterkulturen på Møn er stærk. Stege har, og har haft stærke spillere inden for fødevarerindustrien i form af Bisca og tidligere også sukkerfabrikken. Sukkerfabrikken er nu flyttet fra byen, men nye spillere er klar, Møns Bryghus, Lene Evers Chokolade, Møn Bolcher og Møn Is er eksempler på nye stærke virksomheder og flere kan udvikles. Potentialet i form af dygtige fødevarerproducenter og dygtige kokke er tilstede og der eksperimenteres i mindre skala med lokale specialiteter – ost, æblemost, sennep for blot at nævne nogle få. Spørgsmålet er – hvad skal der til for at tage springet og udvikle mikro-virksomhederne til bæredygtige vækstvirksomheder. Udvikling af virksomhederne kan styrkes ved at synliggøre produkterne over for besøgende i byen, og turistforeningen Møn Sydsjælland har et projekt på bedding – House of Møn, der skal fungere som formidler af seværdigheder, attraktioner og herunder lokale produkter. Derudover arbejdes der med rådgivning af virksomheder gennem Vordingborg Erhverv, Vækstfabrikken og Væksthus Sjælland, der i et vist omfang tilbyder gratis vejledning og sparring til virksomheder og iværksættere i Vordingborg Kommune.

Stege by kan blive en attraktiv lokaliseringsmulighed for nye service og videns virksomheder, som ikke er afhængige af en lokal geografi. I Stege er der en god tradition for skabelse og deltagelse i netværk og her er et godt og trygt lokalmiljø og en et attraktivt byliv. Nye arbejdspladser i bymidten kan også understøtte og dermed være med til at sikre et attraktivt butiksliv i Storegade. I bymidten er der i dag i det gamle rådhus i Storegade indrettet en vækstfabrik med fælles faciliteter, Vækstfabrikken Stege er en del af et kreativt miljø med særligt fokus på iværksættere og virksomheder, som arbejder med kunst, kunsthåndværk og socialt entreprenørskab, spørgsmålet er om der er basis for flere lignende fællesskaber indenfor andre emneområder?

På samme måde som det gode lokalmiljø, købstadsværdierne og den smukke natur er et potentiale overfor ny bosætning, er det også et potentiale for tiltrækning af virksomheder, der har brug for et kreativt og attraktivt miljø. Mange virksomheder er mere tiltrukket af et attraktivt lokalmiljø, mikset af de historiske værdier, landskabelige værdier og "Møn – Brandet" end et traditionelt erhvervsområde.

Overordnet er Stege tæt på Tyskland, Skåne og der er en international lufthavn inden for en time til halvanden (hvilket svarer til mange europæiske storbyer). Her er lave etableringsomkostninger og et trygt lokalmiljø. Produktion i dag handler ikke kun om produktion af varer, men også om ideer og service. For en virksomhed med et globalt marked, en global produktion kan Stege være den base man med stolthed vil vise frem for sine kunder og andre forbindelser.



## Turistbyen Stege

**Stege skal være landets venligste og mest inspirerende købstad, hvor besøgende får autentiske og unikke oplevelser**

### Mål:

- Turisme som bosætningsstrategi,
- Seværdigheder også med fokus på borgerne i byen og på øen.
- Mere liv og flere tilbud om aftenen og lørdag-søndag, styrke potentialet i havnen og i hovedgaden
- Liv i butiksgaden, samspil mellem udvikling af handelsliv og turisme, Butikker for besøgende og for borgerne i byen og på øen med, fokus på kvalitet, tilgængelighed og en alsidig, varieret detailhandel og butikssammensætning.
- Naturen som attraktion. Udvikling af pakkeløsninger til vandreture, ophold i forbindelse med Sildemarked, "brakvandscup",
- Flere og bedre overnatningstilbud
- Gensidig markedsføring – send gæsterne videre En effektiv kommunikationsstrategi, hovedbudskabet: Stege er et besøg værd – det sker i Stege

### Byen som selvstændigt turistmål

Stege og Møn er sammen med borgcenteret i Vordingborg, kommunens vigtigste turisttilbud. Steges turismemæssige styrker er det aktive handelsmiljø, gode restauranter, placeringen ved vandet og den rige kulturhistorie. Stege er et afbræk fra de store naturoplevelser, men stadig i enkle, autentiske rammer med den gunstige placering mellem Stege Bugt og Stege Nor.



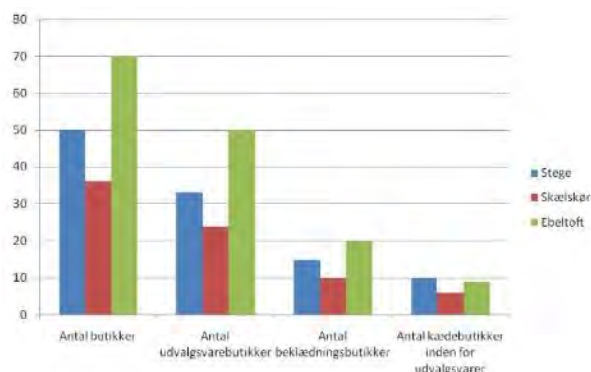
Området ved Mønshallerne kan indrettes med et venligt og spændende ankomstareal, hvor alle kan udfolde sig. (Se også afsnit Kultur og fritidsliv.) Udfoldelsesmulighederne skal integreres med flere og smartere p-pladser, så parkeringskapaciteten modsvarer behovet ved store arrangementer i hallerne. Illustration fra Potentialeanalyse Stege, udarbejdet af arkitektfirmaet ZARK

De mange besøgende der hvert år gæster Møn og Stege kan ses som potentielle tilflyttere. Besøgende skal opleve stedet som super attraktivt, og skal også præsenteres for "hverdagstilbuddene" (Møns hallerne, legepladser, parker stier, de kulturelle tilbud mv) skal udvikles så de også er attraktive for turister. De mange spændende tilbud, den smukke by og den særlige stemning af fælles vilje, oplevelsen skal give de besøgende lyst til at komme igen – hvad enten det er som gæst, kommende erhvervsdrivende eller for at bo.

### **Et alsidigt butiksliv – for besøgende og for byens borgere**

Tilbuddene inden for detailhandel, restauranter og cafeer er i forhold til byens størrelse relativt stort, hvilket ud over dygtighed hos de handlende kan tilskrives det store antal besøgende. Men måske er der et potentiale for mere? Fra flere sider er der peget på et behov for en længere åbningstid, flere tilbud om aftenen eventuelt i samarbejde med byens kulturelle institutioner.

Butikkerne i Stege er som i mange andre byer udsat for konkurrence fra nethandel og fra større byer som Næstved og Næstved Storcenter. En konkurrence der søges imødegået ved at Steges butiksliv koncentrerer omkring Storegade og Støvvasen og at der fortsat arbejdes for fødevarerbutikker/supermarked i bymidten og at der ikke etableres supermarkeder uden for centerområdet. Koblingen mellem Storegade, Storebro og Støvvasen som skal opleves som et aktivt og levende sted; og området på alle fire sider af Storebro (Havnepladsen, kajen ved det kommende House of Møn og Fiskerstræde) bør underlægges en fælles planlægning, som sikrer sammenhæng og kvalitet i bydesignet. Samtidig sættes der i bymidten på specialiserede og unikke butikker, samt udvikling af byen som markedsby med de spændende tirsdagsmarkeder og det årlige Sildemarked.



*I detailhandelsanalysen fra 2012 er antallet af butikker i bymidten i sammenlignet med antallet i Ebeltoft og Skælskør. Sammenligningen viser, at Stege klarer sig relativt godt, men at man i lighed med Ebeltoft kan få mere ud af de mange besøgende. Stege, Skælskør og Ebeltoft har nogenlunde samme opland.*

Ifølge resultater fra detailhandelsanalysen fra 2012, er der i kraft af de mange besøgende og turister, grundlag for flere butikker. I Ebeltoft, der på en række punkter er sammenlignelig med Stege (selvom Ebeltoft har væsentligt flere sommerhusområder i omegnen), er der langt flere udvalgsvarerbutikker, her betyder de mange besøgende et stærkt og attraktivt butiksliv. Ved en offensiv indsats kan det måske også blive situationen i Stege, det kan bl.a. undersøges om der ikke er et potentiale i en butik og markedsføring af de mange mindre fødevarerproducenter, kunsthåndværkere og andre kreative sjæle på Møn.

Relativt få af butikkerne i Stege er tilsluttet en butikskæde, de fleste er selvstændige butikker, hvor indehaveren selv står for markedsføring, indkøb salg og regnskab. Det er mange forskellige kompetencer og det vurderes fra handelslivet selv, at der er et vist behov for rådgivning f. eks i forhold til udvikling af forretningside og markedsføring. Tilbuddene i den eksisterende erhvervsrådgivning er ikke specielt møntet på detailhandel eller turismeudvikling og det kan overvejes, at der arbejdes for en mere specialiseret vejledning inden for disse felter.

### **Formidling og turistinformation**

Et vigtigt led i udvikling af Møn og Stege som turistdestination er kommunikationen med omverdenen om stedets attraktioner og kvaliteter. Gensidig markedsføring – send gæsterne videre – er et vigtigt princip, de besøgende skal ledes fra sted til sted af engagerede lokale aktører. Det forudsætter kendskab til og samarbejde om udvikling af turistproduktet. Udvikling af markedsføring gennem de digitale medier og opbygning af et stærkt netværk turismeaktørerne imellem er vigtige redskaber.

Målrettet information om mulighederne for naturoplevelser, kultur og formidling af historien om Stege som middelalderby er et must for udvikling af potentialet i Stege som landets venligste købstad. Alle, der bor i Stege og på Møn skal kunne formidle viden om de forskellige tilbud, målet er, at alle turister og besøgende skal komme i kontakt med eller få kendskab til mindst tre "elementer," der indgår i Steges attraktioner, herunder det biosfære projekt der er under opsejling.

### **Stege som Middelalderby**

En af Steges store kvaliteter er de mange træk fra middelalderen der stadig kan ses og erkendes i byen. Se er med til at give byen sin særlige identitet og det er vigtigt både over for besøgende, men især over for byens borgere at kende stedet og dets historie. Der ligger en særlig kvalitet at kende sin by og dets historie. Det er et mål, at udvikle oplevelsesmuligheder, baseret på byens middelalderhistorie, til en samlet turistattraktion, der kan styrke byens samlede attraktivitet og tiltrækningskraft.

Projektet består i 2 dele, at formidle de vigtige fortællinger om byens historie, og derved skabe (endnu) større lokal identitet. Og at illustrere og tydeliggøre de spor vi i dag kan genfinde i byens fysiske struktur.

En del af formidlingen sker i dag på via silderuten, hvor man med eller uden guide kan finde de forskellige spor fra fortiden. Formidlingen kan forstærkes via udstillinger, samarbejde med museet og formidling i folkeskolen. Målet er at borgerne i Stege kender deres historie og kan fortælle den til de besøgende.



De fysiske spor der er mest tydelige er:

Mølleporten, Steges middelalderlige byport og byvolden og bygraven. Et særligt udviklingsprojekt omkring restaurering, tilgængeliggørelse og anvendelse af Mølleporten er under opstart, i et samarbejde mellem Vordingborg Kommune og Sydøstdanmarks Museum

Steges byplan - gader, pladser, matrikelstruktur med rester af marker ('vænger') indenfor volden

Stege kirke, latinskolen og Morten Reenbergs Gård (tidligere præstegård hvis ældste dele er fra ca. 1520, ligesom latinskolen beliggende ved siden af kirken). I forbindelse med renoveringen af Morten Reenbergs Gård er der etableret flere nye funktioner og faciliteter, der skal være med til at synliggøre middelalder-historien.

Stege Borg og Erik Menveds krigshavn (ved / under det nuværende Stege Skibsværft). Den sunkne borggruvin er ikke udgravet, men en del af det middelalderlige havne anlæg mod borgen blev udgravet for få år siden.

De tre førstnævnte står som markante indslag i bybilledet mens Stegeborg skjuler sig under asfalten bag Hages Gård i området omkring Netto på havnen.

### **Naturen som attraktion Camønoen**

Camønoen er et godt tilbud til oplevelse af naturen på Møn. Camønoen er en 175 km. lang vandrerute på Møn, Nyord og Bogø. Camønoen er natur, kulturhistorie, gastronomi, vandring, stilhed, stjernehimme og magiske stunder, man aldrig glemmer. Ruten tilbyder pilgrimsvandring, familieture, ældrevenlige ture, gastronomiske vandring og et netværk af ildsjæle, som enten er klar med oplevelser, der bundfælder sig eller klar med et venligt Go´ Camøno til de, der helst vil gå i fred.

Camønoens rute eksisterer allerede nu i det smukke ølandskab, men er under udvikling med nye shelterpladser langs ruten, vandposter og mødepunkter. De vandrende på Camønoen hjælpes undervejs af ildsjæle i et aktivt netværk, der er med til gøre Camønoen til kongerigets venligste vandre rute.

Møns Museum er ankerpunkt for Camønoen. På Møns Museum vil der være venlige værter, der kan introducere til ruten, hjælpe til at printe en personlig vandre rute eller booke formidling af historier ved bålet, udbringning af mad, transport af bagage, overnatning og et overblik over alle de ting, der foregår på ruten.

Et andet tilbud der kan udvikles er en sti rundt om Noret. Stien kunne danne udgangspunkt for lystfiskere, der vil dyrke geddefiskeri og et godt tilbud til overkommelig vandretur for børnefamilier.

Der skal også efterlyses aktører, der vil arbejde med udvikling af ”pakkerejser” for naturinteresserede besøgende. Gennem Fishing Zealand arbejdes der på at udvikle tilbud til lystfiskere, det kan kombineres med udvikling af tilbud til medfølgende ægtefælle/børn, som kan opleve middelalderbyen, se bolsjekogeriet, vandre rundt om Noret eller besøge kirker med kalkmalerier. Og efterfølgende være sammen på et attraktivt bed & breakfast eller andet overnatningssted. Pakkerejser kan også udvikles i forbindelse med Sildemarkedet, som kulturrejse med besøg i kirker, gallerier eller i forbindelse med teater og musikarrangementer ikke kun i Stege og på Møn men som udgangspunkt for besøg i det øvrige Sydsjælland.



### **Flere og bedre overnatningstilbud**

Overnatningskapaciteten i Stege består af lystbådehavnen i Stege Bugt (den næststørste af Møns fire havne), en B&B og to hoteller. Det er et mål, at øge overnatningstilbuddene, herunder det omtalte feriecenter i det tidligere hospital samt i projektet Aquapark Møn

### **Havnen og kysten**

Kysten mod Stege Bugt og mod Noret rummer nogle af Steges største attraktioner. På Stege Bugt siden arbejdes der planer om badeanstalt, ny sti/board-walk langs strandpromenaden, fleksibel udnyttelse af havnearealerne, slæbested i den gamle sukkerhavn, sukkerstrand og ferie faciliteter i regi af Aquapark Møn og forløbet afsluttes med stierne rundt om de fredede jordbassiner. En helt unik rute, der byder på forskellige muligheder for oplevelse af de kystnære attraktioner. Udnyttelse af de forskellige arealer skal ske under hensyntagen til både de rekreative potentialer og de erhvervs-mæssige relationer, der knytter sig til de enkelte arealer, men ved en fælles belægning, et fælles byrumsdesign kan området bindes sammen til en smuk og attraktiv helhed.



På luftfotoet nedenfor ses situationen på havnen i forbindelse med markedsdage. Havnen er et vigtigt område dels som ankomst til Stege, dels som ledigt areal til sommerens markeder og aktiviteter og endelig skal området kunne rumme tung trafik og parkeringsmuligheder for virksomhederne i byen.





*Illustration fra Potentialeanalysen*

Som beskrevet i "Potentialeanalyse Stege", udarbejdet for Vordingborg Kommune af Arkitektfirmaet Zark, udgør havnen i Stege et stort og delvist u-udnyttet potentiale, og i potentiale analysen er beskrevet et forslag om indretning med træer og bænke mv (se bilag). Området anvendes i dag til parkering og til Sildemarkedet og i forbindelse med sommerens tirsdagsmarkeder. Spørgsmålet er om en fornyet indretning kan kombineres med aktiviteter og behov fra virksomheder og fra sommerens markeder, om der kan arbejdes med en fleksibel udnyttelse af de attraktive arealer.

På havnefronten på Lendemarkeområdet vil der blive indrettet slæbested for både til trollingfiskeri og der arbejdes med at etablere plads til autocampere i forbindelse med lystbådehavnen. Planlægning for parkering af autocampere er led i et større projekt, som også omfatter de øvrige lystbådehavne og udvikles i samarbejde med Campingrådet.

Lystbådehavnen på både Stege og Lendemarkesiden er årligt besøgt af mange lystsejlere, ligesom Stege ofte bruges som udgangspunkt for kajakferier. Forbindelserne mellem havn og by skal være attraktive og tydelige – se også "potentialeanalyse for Stege.



## Aquapark Møn

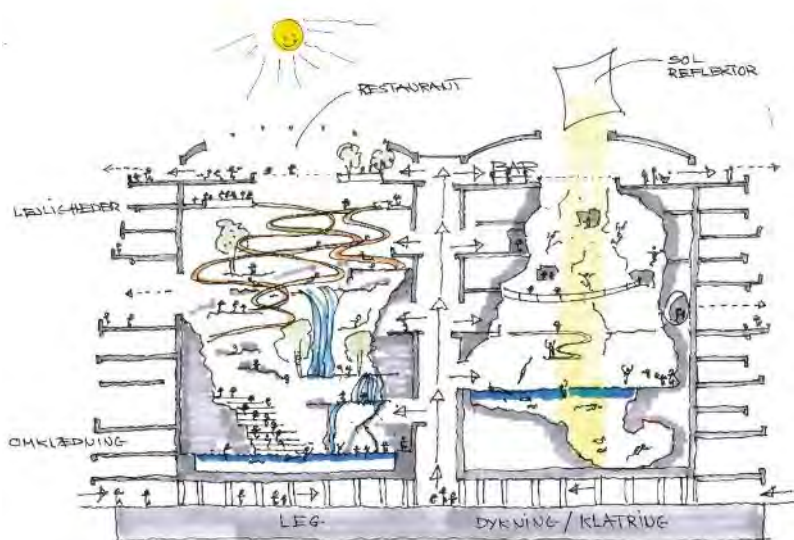


Masterplan, skitseforslag til projekt Aquapark Møn i Stege sukkerfabrik

Aquapark Møn udvikles som et ferieresort med kultur, natur og aktiviteter som et gennemgående tema. Heri spiller havet og vandet en stor rolle, både vandet i Stegebugt, hvor der arbejdes med ny strand med bade- og promenademole ved Stege Bugt, feriehytter og brug af naturen men også med vand i siloerne til dykning, klatring mv. Inspirationen kommer fra Ruhr, hvor man også har genbrugt de tidligere industrielle anlæg i et rekreativt øjemed. Tidligere transportbånd genoplives som adgangsveje til bygningerne, gamle gangbroer genskabes, og der skabes tæt samspil mellem det eksisterende fabriksområde og de nybyggede arealer.

Projektets 'fyrtårn' er de to store siloer, der indrettes til alskens 'indoor' aktivitetstilbud indenfor badning, dykning, klatring etc. Siloerne er 45 m. høje og kan ses overalt i landskabsrummet mellem Sjælland og Møn. Et Landmark i ordets bogstaveligste betydning.

Der påtænkes opført i alt ca. 350 ferieboliger, alle med spektakulære kvaliteter – næsten alle kan få havudsigt. Nogle af boligerne opføres på eksisterende fabriksanlæg – f. eks. uden på siloerne i 40 meters højde.



"FYRTÅRNET" PÅ STEGE SUKKERFABRIK - NYT FERIECENTER

Et vigtigt led i projektet er udvikling af service og kulturtilbud på det tidligere fabriksområde.

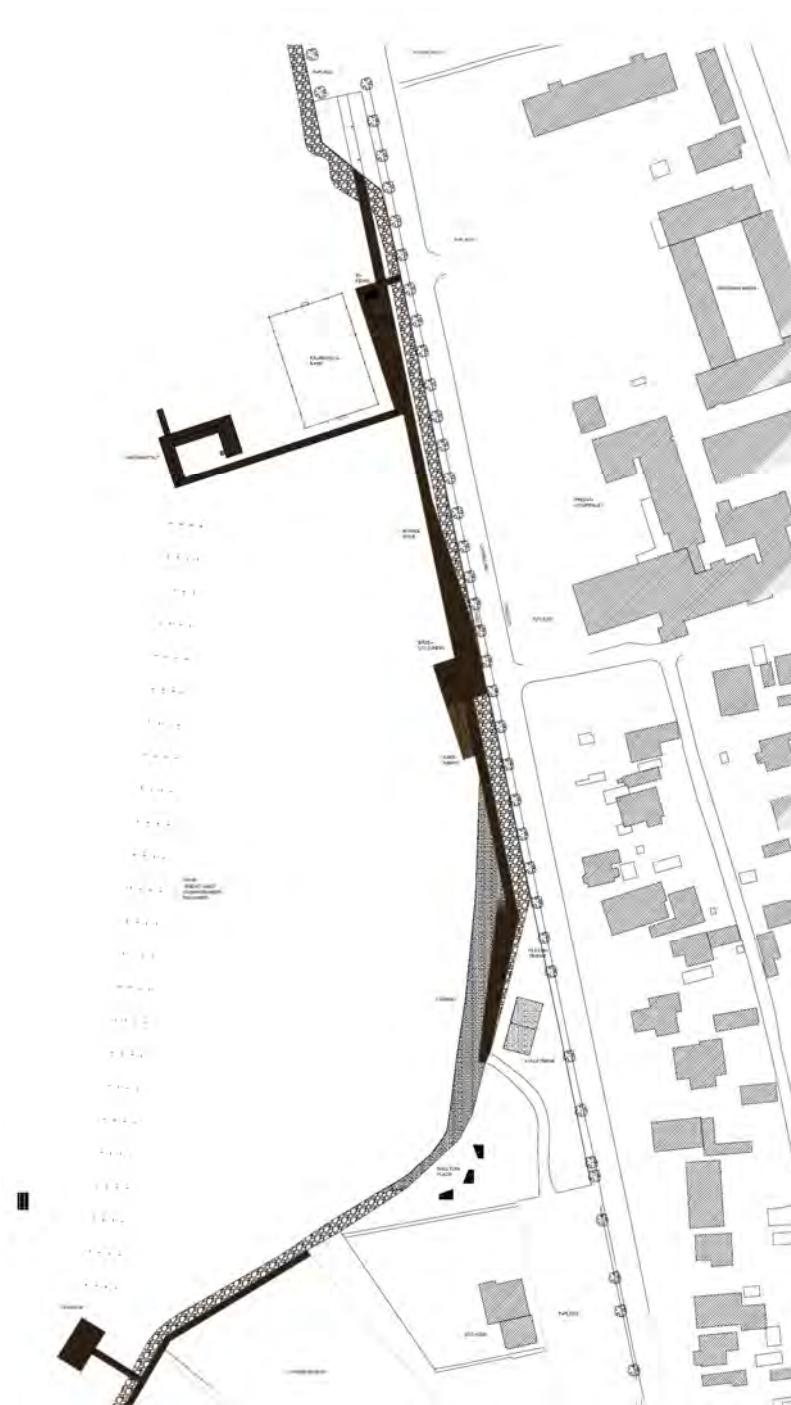
'Kulturkernen', indrettet i fabrikkens bedst beliggende lokaler, byder på mangfoldige kultur- og fritidstilbud. Kulturkernen skal indeholde højskole, conferencecenter, idrætstilbud med mere.

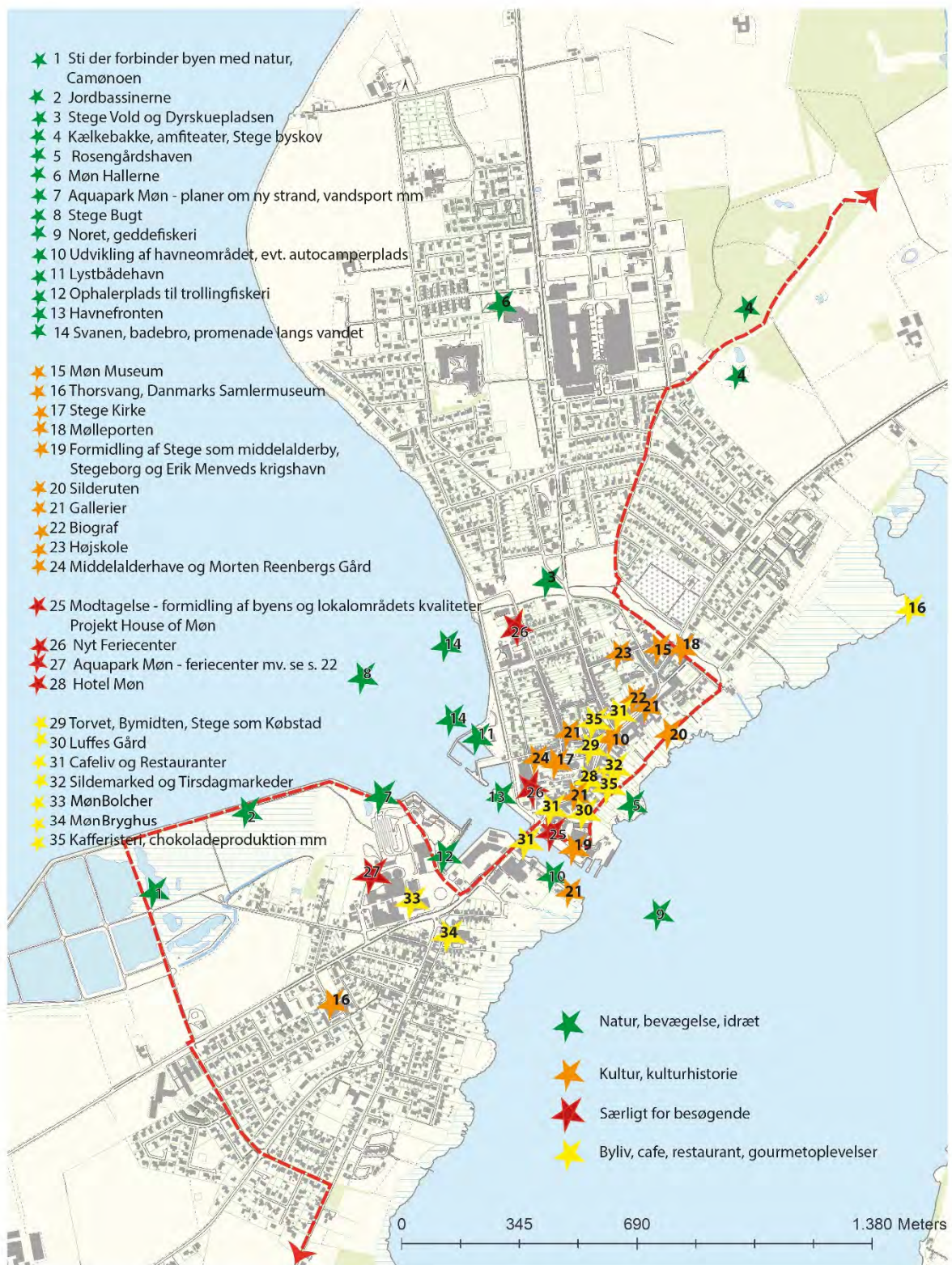
Aquapark Møn vil appellere til en bred målgruppe, omfattende såvel individuelle gæster (måske især 'tre-generationers familien') som grupper af sportsfolk, aktivferie-entusiaster og grupper fra institutioner og firmaer. Med stærke indendørs oplevelsestilbud og den tætte tilknytning til faciliteter i fabriksområdet og til Stege by, vil Aquapark Møn bidrage væsentligt til udvikling af helårsturisme på Møn.

### **Ny Badeanstalt**

I forbindelse med indretning af feriecenter i ejendommen Langelinie 44 blev der taget initiativ til etablering af badeanstalt med mulighed for badebro, sauna og svømmebaner, vandsportsaktiviteter i form af f.eks. kajakpolo, tilbud om sejlads med mindre både – alt knyttet sammen af træbelagt gangbro langs Langelinie. (se illustrationen udarbejdet arkitekt maa Jesper Øger Jensen)

En forening bestående af repræsentanter fra erhvervsliv, lokalråd og borgere fra naboområdet arbejder på at skaffe den fornødne finansiering af projektet. En udvikling af området skal ske i sammenhæng med planlægning af arealerne langs havnekajen og arealerne ved det tidligere Ellens Cabaret og Volden, På den måde kan der skabes en unik rute rundt om byen. Se også afsnittet om "Rekreative områder, stier og adgang til natur og friluftsområder"





## Stege som boligby

### Mål:

- Stege skal være karakteriseret ved attraktive boligområder af høj kvalitet. Stege skal rumme boliger til forskellige livssituationer, der både tilgodeser moderne børnefamilier, seniorer og bevægelseshæmmedes behov.
- Bevaringsværdig bebyggelse og strukturer sikres ved mere oplysning og bevarende lokalplaner
- Ved målrettet information og i samarbejde med byens ejendomsmæglere tilbydes arealer til nye boligformer og bofælleskaber.
- Der skal gøres en særlig indsats for at markedsføre Stege som boligby, over for borgere i kommunen og over for de mange der besøger området – her kan du realisere drømmen om det gode liv

### Særlige eksisterende kvaliteter

Stege rummer mange boliger og kvarterer med særlige bevarings-kvaliteter. I nogle tilfælde er det enkelte hus særligt bevaringsværdigt, andre gange er det sammenhængen mellem huse f. eks. et gadeforløb.



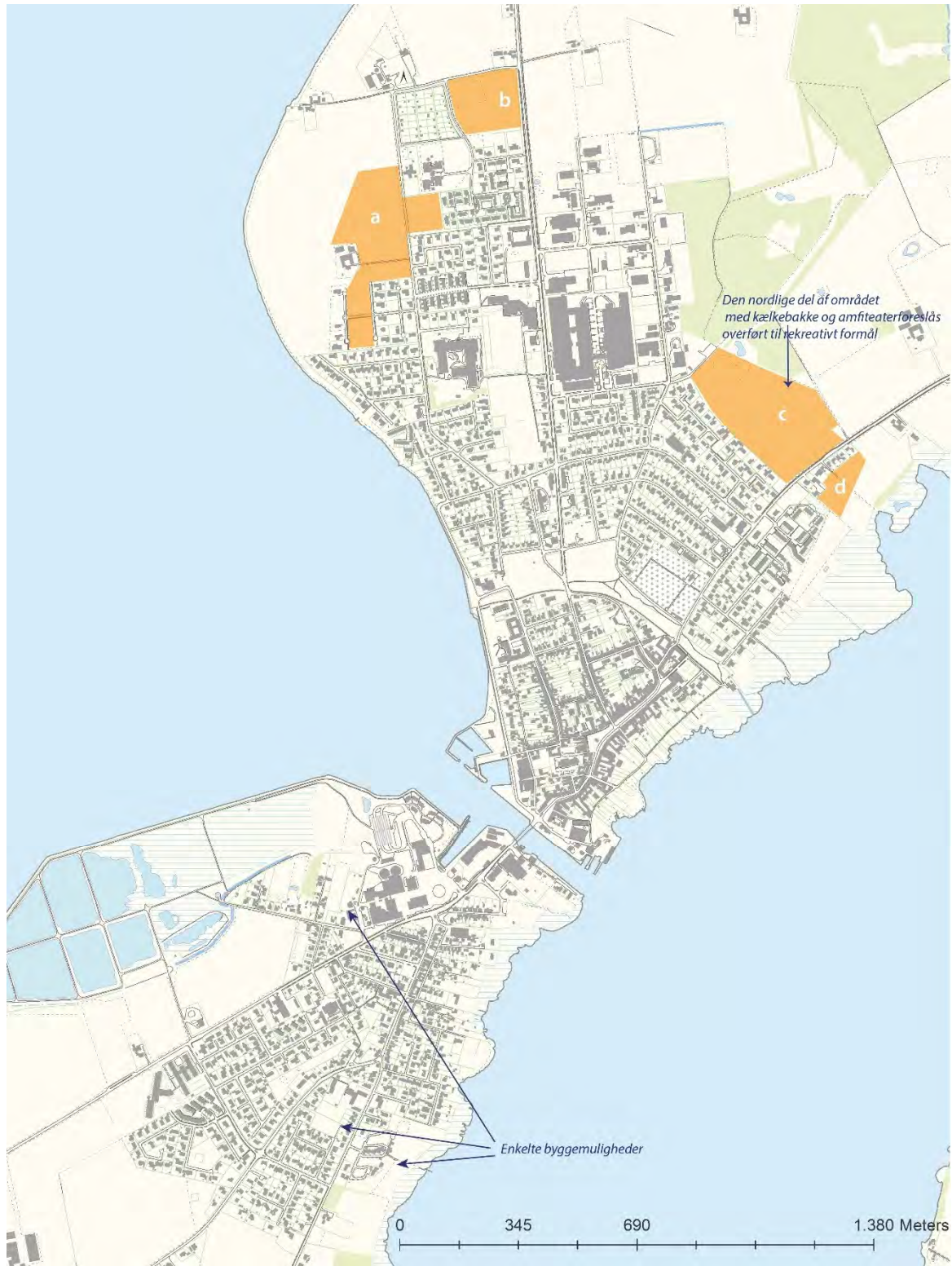
For bymidten og den historiske købstad anbefales, at der udarbejdes en bevarende lokalplan, men også områder uden for bymidten rummer fine kvarterer. Det gælder især området "det græske kvarter", der er udbygget i 20'erne og 30'erne og arbejderboligerne i Lendemærke. (foto t.v.)

Ved bevarende lokalplaner og en bedre information til ejere om kvaliteterne ved forskellige typer af huse, er det både lettere og mere meningsgivende at vælge netop dén bygningsrenovering, der passer til huset. (Se også s. 29)



*Illustration th er fra Møn Kulturarv atlas udarbejdet i 2006 Efterfølgende er Ellens Cabaret (rød prik) nordvest for volden blevet revet ned, voldterrænet fremstår nu mere tydeligt fra Strandpromenaden langs Stegebugt*





De nyere boligområder og områderne udbygget i 70'erne og 80'erne er karakteriseret ved et meget grønt udtryk og ved gode stier og fællesarealer. Indsatsen her skal især handle om at fastholde og forny det grønne udtryk. Det kan ske ved nyplantning langs stierne og en fornyet indretning af de fælles grønne områder.

I den nordlige del af Stege er der ledige arealer til i alt ca. 180 boliger. På illustrationen på forrige side ses beliggenheden af de forskellige områder. Område **a** på ca 7,9 ha er delvist udstykket i parceller, beliggenheden ud mod det åbne land og tæt ved kysten og de rekreative arealer ved Stege Skov betyder gode muligheder for naturglade beboere. Område **b** er på ca 8,5 ha og anvendes i dag som byfælled og cirkusplads. På den nordlige del af arealet er der er anlagt en bakke i en skålform, denne kan udvides til en god kællebakke og denne del af arealet kan evt. overføres til rekreative formål i den kommende kommuneplan. Endelig er der område **c** på ca. 1,7 ha, i naboområdet findes et boligfællesskab for ældre.

I Lendemarke er der enkelte byggemuligheder, dels ved Noret, ved Foreningernes Hus og ved Sukkerfabrikken.

### **Udfordringer og muligheder**

De eksisterende arealer til nye boliger ventes at være tilstrækkelige for en længere årrække, udfordringen er at tiltrække nye borgere, der vil etablere sig her.

Ifølge befolkningsprognosen, beskrevet i afsnittet Udfordringer, forventes antallet af ældre over 65 at stige markant, mens befolkningstallet for de erhvervsaktive og for børn og unge falder – samlet forventes en svag tilbagegang over de næste 10 år. Prognosen underbygges til dels af befolkningsudviklingen over de seneste 10 år, der viser den samme tendens.

Nye tendenser på boligmarkedet går i nogen grad på etablering af boligformer i en større eller mindre grad af fællesskab. For moderne familier, der arbejder i en globaliseret verden og samtidig sætter pris på natur og et trygt og alsidigt lokalmiljø har Stege et potentiale: Her er plads og rum til nye borgere, der ønsker at bo i en by med en særlig identitet og hvor samarbejde og nytænkning er velkomment.

Det stigende antal ældre giver anledning til overvejelser om boligtilbuddene for seniorer. Mange ældre har et godt helbred og ønsker at være aktive, udfordres og deltage i forskellige former for fællesskaber. Gruppen, der også rummer mange singler kan drage fordel af en større grad af fællesskab om boligform og lokalmiljø.

Udvikling af nye boligtyper og nye fællesskaber til både unge og ældre kan med fordel ske i et samarbejde mellem boligselskaber, ejendomsrådgivere og borgere.



*Nyere boligbebyggelse ved Stege havn*

## Kultur og foreningsliv

### Mål

- Stege skal kunne tilbyde kultur- og fritidstilbud, som inspirerer, understøtter og fastholder alle borgere til at deltage i aktive, udviklende og forpligtende fællesskaber.
- Kulturlivet skal indeholde en formidling af Steges særlige historie og kvaliteter over for beboere og besøgende.
- Idrætstilbuddene ved Mønshallerne skal byde på gode faciliteter for idrætsudøvere indendørs såvel som udendørs, for byens borgere og for byens gæster.
- Der skal arbejdes for at udvikle muligheder også for de uorganiserede idrætsudøvere

### Udvikling af kultur og fritidstilbud

Stege har et rigt kultur- og foreningsliv. Her er biograf, bibliotek og museer. Her er filmfabrik, der har forberedende undervisning for unge der vil på filmskole. Her er teaterhøjskole, gallerier og udøvende kunstnere, foreningshus og gode idrætsmuligheder i form af tilbuddene i Mønshallerne. Og stier og rekreative områder giver muligheder for idræt og leg, også for de uorganiserede. Private kræfter arbejder derudover på etablering af højskole hvor hovedtemaet skal dreje sig om skrivning af manuskripter, film, video og animation. Private kræfter har også udviklet Thorsvang – Danmarks Samlermuseum – som rummer et utal af gamle butikker og værksteder, cafe og mødelokaler.

En vigtig medspiller i byens kulturliv er Møns museum, Museet arbejder på at blive et vigtigt formidlingssted for kulturhistorie og viden om byen og dens historie. Museet har udviklet en skoletjeneste, og har flere muligheder for mødested for foreninger og andre der vil igangsætte nye initiativer.



*Hjørnebygningen inden for ringen ønskes nedrevet, således at gavlen til bygningen langs volden fremtræder tydeligt. Samtidigt opnås et bedre byrum foran museet.*

*Illustrationen viser en vejbelægning, der adskiller sig fra den normale og som skal markere at her sker der noget særligt (på samme måde som belægningen i Storegade)*

*Illustration fra Potentialeanalyse Stege, udarbejdet af arkitektfirmaet Zark*

Som beskrevet i "Potentialeanalyse for Stege" kan beliggenheden af bibliotek og museum og nu også en ny højskole i umiddelbar tilknytning til hinanden udnyttes til et samarbejde via etablering af en "kulturzone", hvor der kan arbejdes med udstillinger og formidling, koncerter og andre arrangementer på tværs af institutionerne. Det kan fremmes ved nogle få fysiske greb, hvor områderne forbindes - til

dels vist på skitsen på forrige side. Udvikling af området kan også betyde, at voldterrænet og museet kan bringes til at indgå i byens liv i tirsdagsmarkederne og ved andre events.

I skitsen er der også arbejdet med etablering af mere plads udfor indgangen til museet. Det vil forbedre trafikikkerheden væsentligt og understøtte ideerne til tydeliggørelse af Mølleporten, som der arbejdes med i middelalderprojektet omtalt under afsnittet Turistbyen Stege. Ændringerne her skal selvfølgelig ske uden forringelse af tilgængeligheden til Stege bymidte fra øst.



*Mølleporten – i et samarbejde mellem lokalråd og museet arbejdes der på formidling af byens middelalderhistorie og på at skaffe midler til renovering af Mølleporten. I arbejdet indgår mulighed for at komme ind i tårnet og se det indefra og se på udsigten over Stege herfra.*

Kulturzonen kan forbindes med en kulturallé på strækningen fra Kulturzonen via Voldanlægget ud til Mønshallerne, så kultur- og fritidscentret kobles på rækken af Stege bys kulturelle knudepunkter.



Kulturalléen kan markeres med kunstværker, og synliggøres med bedre skiltning, der viser vej for gående og kørende trafikanter fra trafikale knudepunkter til de kulturelle knudepunkter.

### **Mønshallerne**

Mønshallerne har ved spidsbelastninger problemer med parkering. Der skal derfor arbejdes for at skabe flere p-muligheder i forbindelse med større sportsbegivenheder og lignende, det hindrer ikke at man kan gentænke parkeringsfaciliteterne og arbejde for en fleksibel brug af arealerne.

Fællesfaciliteterne i og udenfor hallerne kan med fordel udvikles så de i højere grad indbyder til leg og ophold ikke alene for de mange idrætsudøvere, men også til glæde for søskende, forældre og andre besøgende som færdes i og omkring halområdet.



*Illustrationer til inspiration. Fra Potentialplan for Stege. Illustrationerne tager ikke højde for Mønshallernes behov for anlæggelsen af flere P-pladser. Til indretning af udvidet parkering ved spidsbelastninger peges på græsarealet ud mod Ulvshalevej og arealet mellem Platanvej 41 og 45.*

### **Mønhallerne har en vision:**

Mønhallerne har defineret fire indsatsområder, der skal gøre Mønhallerne til Møn Arena - det største mødested på Møn for et godt liv sammen med andre:

1. Fleksible aktivitetsbaner til de travle erhvervsaktive voksne og børnefamilierne, der giver dem mulighed for mere spontan, individuel eller familiefælles fysisk udfoldelse, hvor hele familiens behov for at tidsoptimere ved at være aktive samtidig, ude som inde, kan tilgodeses på tværs af interesser og aldre.
2. E-arena til de digitale indfødte børn og unge, der giver dem mulighed for at koble den fysiske og den virtuelle verden tættere sammen, få uddannelsesmuligheder bragt til Møn via internettet, dyrke e-Sport og fremtidens elektroniske kultur, og være kreative sammen i et socialt anerkendende rum.
3. De mønske bade til de voksende gruppe af frie, aktive og udadvendte seniorer i lokalbefolkningen, hvor de gennem socialt samvær kan styrke deres velvære, bekæmpe ensomhed og holde sig vitale langt op i alderen med helsebringende rekreation.
4. Mødestedet hvor alle Mønhallernes målgrupper kan gruppere sig i zoner for f.eks. børn, unge eller voksne eller mødes i fælleszoner på tværs af aldre og interesser for at hygge sig i den forlængede dagligstue. Mødestedet strækker sig fra foyeren og ud på en caféterrasse mod sportsbanerne mod sydvest. Her kan de få lettet hverdagen med et let hverdagsmåltid på vej hjem fra deres fysisk aktive, kreative eller rekreative fællesskaber, dyrke sunde sociale fællesskaber eller få sund energi to-go med på vej fra et sted til et andet.

Ud over de fire indsatsområder, der både er for lokalbefolkning og turister, er Mønhallerne er ved at udvikle sin egen helhedsplan, der understøtter helhedsplanen for Stege. I den plan skal de fysiske byrum og stiforbindelser, der kobler halområdet med Møn Skoles Stege-afdeling, sportsbanerne, industriområdet og Stege by fra havn til skov, gøres mere levende, sammenhængende, attraktive og brugervenlige. Målet er at udvikle større oplevelseskvalitet og bedre infrastruktur for gående og trillende trafik, samt for bilisterne.



*Eksempel fra Ringe på p-plads, der er indrettet så den kan bruges til basket-ball når der ikke er behov for p-pladserne*

## Bymiljø og bevaringsværdier

### Mål

Vi vil:

- Sikre Steges bevaringsværdige bygninger og bymiljøer – p.g.a. deres kulturhistoriske værdi og fordi de giver spændende oplevelsesmuligheder i byen;
- Bruge byens unikke miljøkvaliteter som et potentiale for den fremtidige udvikling – et aktiv til fortsat udvikling af samspillet mellem handel og turisme, og et levende bymiljø.
- Styrke redskaber / værktøjer (plangrundlag, Skilte- og facadeudvalget, Torve- og gaderegulativet) til sikring af, at trusler mod byens bevaringsværdier løses ud fra et overordnet mål om kvalitet i de fysiske løsninger.
- Sammen med lokale interessenter vurdere, om der er behov for yderligere tiltag til sikring af Steges bevaringsværdier - revision af bevarende lokalplaner, nye byfornyelsestiltag eller andre initiativer.

En af Steges store kvaliteter er det velbevarede provinsby- og købstadsmiljø. Det er resultat af en spændende byudviklingshistorie, og er af stor værdi i sig selv, kulturhistorisk og oplevelsesmæssigt. Det er også et af de største potentialer for videreudvikling af Stege som en levende handels- og turistby. Målet er ikke en rent 'museal' bevaring, men at skabe nyt liv i de gamle huse.

### Spændende byhistorie

Stege by stammer fra middelalderen og er bygget op omkring Stege Borg, der omtales allerede i 1247. Byen har således en lang, alsidig og spændende byudviklingshistorie.

Byen voksede sig stor og stærk under middelalderens silde-eventyr i Øresundsregionen, en højkonjunktur, der kulminerede i sidste halvdel af 1400-tallet. Fra denne periode stammer nogle af byens vigtigste historiske minder – Mølleporten (én af kun to bevarede middelalderlige byporte i Danmark) og Stege Byvold (den eneste bevarede i Danmark), ligesom Stege Kirke blev kraftigt udbygget i perioden. Den middelalderlige byplan kan stadig aflæses tydeligt i byens gadenet og matrikelstruktur.

Efter en flerhundredårig tilbagegang under renæssancen og svenskekrigene, fik byen ny fremgang i sidste halvdel af 1700-tallet – 'den Florissante Handels Epoke', som den benævnes i Danmarkshistorien. Også Steges købmænd skabte vækst ved at sejle ud med egne skibe og bedrive handel på nære og fjerne markeder. Der er tydelige spor efter denne periode som 'købmændenes by' i de mange velbevarede købmandsgårde, hvoraf flere er restaureret (Kammerrådsgården, Empiregården, Apotekergården, Luffes Gård, Hages Gård) og udgør store plusser for bylivet.



Resens kort over Stege, 1676.

*Bymuren står omkring byen med den bevarede Mølleport som tårnet med spidset tag, nr. 2 fra højre. Byen vises dog ikke helt autentisk, fx er Storegades forløb og kirkepladsen ikke korrekte gengivelser, men byens hovedstruktur genkendes, fx sidegaderne Langgade og Rådhusgade.*

I 1880'erne indtræder en ny, vigtig periode i byens udvikling: Stege som Industriby. Stege Sukkerfabrik åbnede i 1884, og blev byens og øens basiserhverv i de næste hundrede år. Fabrikken var kæmpestor i forhold til datidens Stege, og blev årsag til fremvæksten af en ny bydel Lendemarke, planlagt i forlængelse af fabriksanlægget, hvilket tydeligt fremgår af bydelens vejnet.

Efter lukning af sukkerfabrikken i 1989 – stod Stege med store nye udfordringer, som man dog kom igennem med skindet på næsen, takket være nye virksomheder (ikke mindst Kelsen – Bisca småkagefabrik) og fremgang i turismen, især under den nye højkonjunktur i slutningen af 1990'erne og i 00'erne.

### **Bystrukturen er en værdi i sig selv**

Byens historie gennem mange århundreder kan ses i byens struktur og plan: Den overordnede opdeling i to bydele – Stege og Lendemarke – afspejler udviklingen under industrialismen, og har skabt sine egne udfordringer i den efterindustrielle periode. Den historiske bymidte omkring Storegade udgør nu det primære bymiljø og handelsområde. Lendemarke er derimod nødlidende; bydelen har mistet sit erhvervsgrundlag og centerstatus, og især området omkring Lendemarke Hovedgade er præget af forfald.

I Stege by afspejler middelalderbyen sig i byens plan, med afgrænsningen af en middelalderlig byvold, gadestrukturen, de store grunde (tidl. vænger) i den nordøstlige bydel og lange, smalle grundstykker ned mod bugt og nor. Købmandsbyen afspejler sig i de smukke købmandsgårde langs Storegade, hvoraf mange er blevet renoveret i de senere år, og gendeviklet som bastioner for ny vækst i byerhverv og byliv.



Stege inden for volden 1:8.000.

I dag står Stege med de samme udfordringer som mange andre mindre købstæder der er en truet art – men også med nogle potentialer til at imødegå disse udfordringer. De fremtidige udviklingsmuligheder ligger primært indenfor et tættere samvirke mellem handel og turisme, og netop her er det autentiske bymiljø et kæmpe potentiale. Som i tidligere epoker, vil byens fremtidige erhvervsøkonomiske grundlag utvivlsomt afsætte mærker i byens fysik fremover.

### **Kulturmiljøer**

Kulturarvsatlas for gl. Møn Kommune, færdiggjort i 2005, udpeger 3 kulturmiljøer i

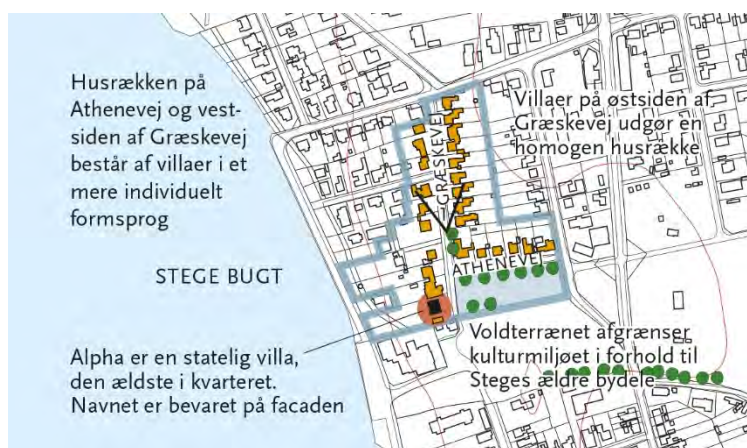
Stege-Lendemarke. Kulturmiljøer defineres som: "et geografisk afgrænset område, der ved sin fremtræden afspejler væsentlige træk af den samfundsmæssige udvikling". Udpegning af kulturmiljøer er vigtige for den fremtidige planlægning for byområderne fordi de i kort form kan beskrive de særlige bevaringsværdier her. De tre kulturmiljøer er:

### Stege indenfor voldene

Hele byområdet i den gamle Stege købstad – fra Byvolden til og med Havneløbet og havnefronterne på begge sider (incl. Fiskerstræde og Stenhuggeriet på vestsiden) er med i dette store kulturmiljø. Det 'afspejler' den gamle købstads byhistorie incl. middelalderbyen og 'købmandsbyen'. Som særligt vigtige lokaliteter peger Kulturarvsatlasset på Mølleporten med omgivelser; Byvolden; Gådetorvet; Storetorv; Stege Kirke med omgivelser; Hages Torv med Storebros brofæste; samt Skibsværftsområdet ved havnen, der skjuler resterne af Stegeborg. (Se illustration på forrige side)

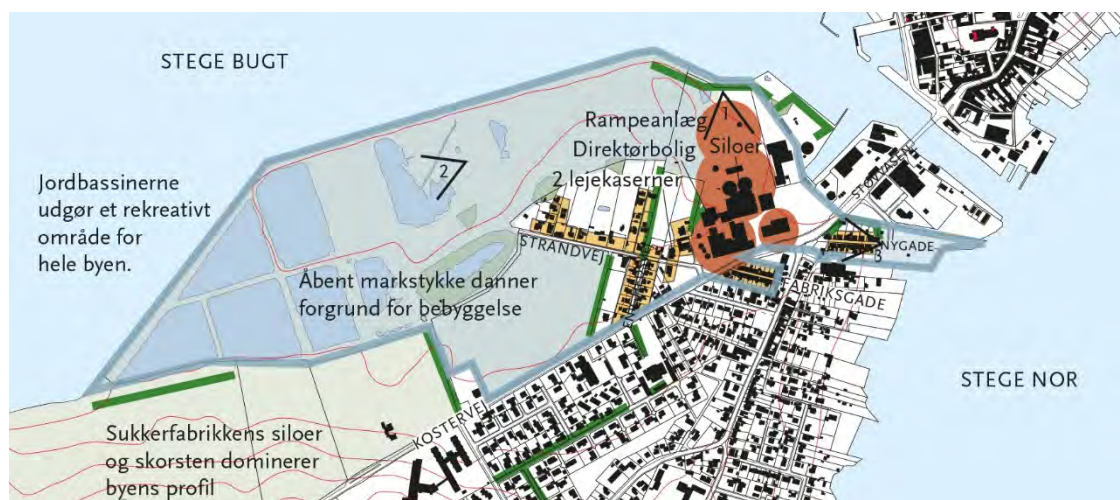
### 'Det græske kvarter'

Er medtaget som kulturmiljø fordi det er første større byudvikling efter at 'voldene faldt' som grænser for købstaden (i 1800-tallet), og fordi kvarteret har en smuk og ensartet bygningsmasse i bygningsstilen 'Bedre Byggeskik'.



### Stege Sukkerfabrik

- står som vidnesbyrd om den vigtige industrialisme-periode i byens historie, og rummer en række kvaliteter – bl.a. den velbevarede bygningsmasse af rødstensbygninger i historicistisk og modernistisk stil. Kulturmiljøet omfatter også boligområderne Fabriksgade-Nygade og Enighedsvej-Strandvejen, der er opstået som arbejderboliger for fabrikken - samt det store Jordbassin-område, der blev fredet efter sukkerfabrikkens lukning, og som i dag fungerer som rekreativt område for hele byen.



Kulturarv Atlas for Møn kan i sin helhed ses på kommunens hjemmeside se: [http://www.moen-atlas.dk/fileadmin/arkiv/moenatlas\\_trykt.pdf](http://www.moen-atlas.dk/fileadmin/arkiv/moenatlas_trykt.pdf)

### **Fredede og bevaringsværdige bygninger**

Stege by rummer i forhold til sin størrelse relativt mange fredede bygninger og bygningsanlæg.

Der er 10 fredede bygningsværker og anlæg i Stege by:

- Stege Byvold
- Mølleporten
- Den gamle latinskole i Provstestræde
- Morten Reenbergs Gård (Kirkepladsen)
- Stege Kirke (Skt. Hans Kirke) (er sikret på linje med fredning via den særlige kirkelovgivning.)
- Hages Gård
- Kammerrådsgården
- Det gamle rådhus, Storetorv
- Empiregården (Møns Museum)
- Storegade 88 (magasinbygning vis-a-vis Mølleporten / Empiregården).

Når en bygning er fredet, betyder det bl.a. at ejerne, såvel de private som de offentlige, skal holde bygningen i forsvarlig stand, og at både udvendige og indvendige ændringer, der går ud over almindelig vedligeholdelse, kræver forudgående tilladelse fra Kulturstyrelsen. Se mere på

<http://slks.dk/bygningsfredning/dit-fredede-hus/>

Udover udpegnings af kulturmiljøer og fredninger er registrering af bygningers bevaringsværdi redskaber til sikring af de bygningshistoriske træk i byen. Registrering som bevaringsværdig bygning foregår efter det såkaldte SAVE-system, hvor 'SAVE-karakterer' fra 1 til 3 regnes for høj bevaringsværdi. SAVE-registreringen pålægger ikke ejerne krav, men kommunen er forpligtet til at tage særlige hensyn ved planlagte forandringer af huse med høj SAVE-værdi. På hjemmesiden [www.kulturarv.dk/fbb/](http://www.kulturarv.dk/fbb/) kan man ved at indtaste adresse få oplysning om en ejendoms aktuelle bevaringsværdi.

Fordelingen af byens fredede og bevaringsværdige bygninger afspejler byens historie. Det er stort set kun bygninger i Stege indenfor voldene, der vurderes bevaringsværdige. De ligger ved byens hovedgader – primært Storegade og Storetorv, men også langs Rådhusgade, Langgade og Møllebrøndsstræde.

### **Udvikling med respekt for byens bevaringsværdier**

I Stege har man arbejdet med byfornyelse og sikring af byens bevaringsværdier i årtier.

Der er udarbejdet flere lokalplaner for Stege-Lendemarke med bevarende målsætninger. Vigtigst er LP 61, 'Skilte og facader i Storegade' (ned til Søndersti), og LP 94, 'Bevarende lokalplan for en del af bymidten i Stege' (for hele den nordøstlige del af Stege indenfor voldene). Lokalplanerne har indtil nu medvirket til at fastholde byens historiske træk, men der er behov for en modernisering og en bedre vejledning i tilknytning til planerne.

Der er også – gennem de sidste 30-35 år - gennemført adskillige konkrete projekter til sikring af byens bevaringsværdier. Både som byfornyelsesprojekter (Farverstræde, Skt. Gertrudstræde, Kammerrådsgården, Hages Gård), almennyttigt byggeri (Kammerrådsparken, Gåsetorvet) og private / erhvervsmæssige initiativer (Fogs Gård og Luffes Gård).

Arbejdet sker i dialog med en vågen og aktiv offentlighed, bl.a. organiseret i Initiativgruppen for Byggeri og Miljø (bygherre på bl.a. Kammerrådsgården), den lokale bevaringsforening Bygnings- og Landskabskultur Møn samt den nye Fonden Møns Bygningsfornyelse, der står bag det igangværende projekt til renovering af det for bymiljøet særdeles vigtige Hotel Møen i Storegade.

### ***Fremtidige tiltag til sikring af bymiljøet***

Arbejdet for at sikre Steges unikke bymiljøkvaliteter skal fortsætte. Bl.a. via et nyt Torve- og gaderegulativ, der vil kunne hjælpe til at styre miljøkonsekvenser af initiativer i bymidten. Der er også behov for at de eksisterende bevarende lokalplaner revideres, således at det kan skabes et redskab både for den daglige administration af planerne i kommunens administration og i Skilte- og facadeudvalget, og for den enkelte grundejere, der med et bedre plangrundlag kan få viden om hvad der vil være det rigtige at gøre som ejer af en bevaringsværdig bygning.

Der er derfor behov for at der i samarbejde med byens parter, herunder bevaringsforeningen arbejdes for:

- Revision af de bevarende lokalplaner for hele Stege indenfor voldene
- Udarbejdelse af en plan (evt. områdefornyelsesprojekt) for Lendemarke bydel, specielt området omkring Lendemarke Hovedgade.
- Nyt facaderegulativ, der mere entydigt kan beskrive hvilke materialer, farver og bygningsmæssige træk, der er vigtige for de enkelte bygninger.
- Et særligt Gade- og torveregulativ for Stege

## Rekreative områder, stier og adgang til natur og friluftsområder

### Mål:

- De bynære grønne områder indrettes i samarbejde med borgere og brugere med henblik på ophold, leg og naturoplevelser.
- De bynære grønne områder danner pauser og er oaser i det bebyggede miljø
- Stierne skal danne et sammenhængende net der forbinder byens forskellige funktioner og giver adgang til natur og landskaber omkring byen.
- Udformning af byernes offentlige funktioner og rum, herunder stier, veje og pladser, adgang til strande og rekreative områder skal som et led i kommunens handicappolitik ske under hensyntagen til lige muligheder for personer med bevægelseshandicap

### Byrum og bynære grønne arealer:

Stege rummer en lang række spændende grønne områder. Områderne er beskrevet i "Grøn udviklingsplan for Stege og Omegns Lokalområde" og her skal kort gennemgås de vigtigste med beskrivelse af mulighederne de forskellige steder.

Stege har Danmarks bedst bevarede middelalderlige byvold. (A) Den gennemskærer Stege By fra bugten til noret, og danner derved et grønt bånd som adskiller middelalderbyen fra de nyere, nordøstlige boligkvarterer. Flere steder langs stierne på volden er opstillet plancher som fortæller om Steges og voldens historie.

Stege Voldanlæg prioriteres højt og vil blive udviklet som Steges fineste parkanlæg med et højt plejeniveau, der sikrer, at arealerne hele tiden fremstår i god stand og indbyder til spadsereture, løbeture, hundeluftning, leg og ophold.



Vand i voldgraven, foto fra 1955

Der er fra lokalrådet og fra andre Stegeborgere fremkommet forslag om at fylde vand i voldgraven. Det er uklart om der i middelalderen har været vand i voldgraven, i forbindelse med middelalderprojektet (se afsnittet om turismen) arbejdes med voldanlægget som det fremstår i dag.

I sammenhæng med volden og Skydevænget ligger Dyrskuepladsen, som er en stor åben græsflade. Hen over året afholdes her Børnedyrskue, Møns Kræmmermarked og andre arrangementer, der kræver plads, men til hverdag ligger pladsen hen som et stort åbent grønt rum i byen.

I forbindelse med volden ligger også parkanlægget Skydevænget, anlagt i 1894 som en landskabelig have med store gamle prydtræer og slyngede stier, hvor man kan gå og filosofere over tilværelsen eller sætte sig på en bænk og nyde fuglene og træerne.





I 2010 anlagde Vordingborg Kommune en legeplads i det nordøstlige hjørne af parken. Legepladsen er bygget op, så den appellerer til både leg og motorisk træning. Den målretter sig derfor til både voksne og børn. Her er et madpakkehus, hvor besøgende kan søge ly eller benytte som mødested, og krydderurtebede til sansestimulering og madpakken. Stjerne i Skydevænget blev renoveret samtidig med stjerne på volden og fremstår i god stand. Parkpræget i Skydevænget udvikles yderligere med planning af blomstrende træer, løgplæner og dynamiske staudebede, så anlægget året rundt fremstår oplevelsesrigt og varieret.

I den vestlige del af Volden er de tidligere restaurant og hotel Ellens Cabaret blevet revet ned. Arealet er ryddet og vil helt eller delvist indgå i det grønne område. Der skal udarbejdes en plan for de trafikale forhold, eventuelt med mulighed for udstykning til boligformål. Arealet her kan udvikles så der skabes en god sammenhæng med planerne om ny badeanstalt og gangbro langs Langelinie. (Se s. 18)

Rosengårdshaven (B) er et større grønt friareal med adgang fra Søndersti. Friarealet rummer en stor græsflade, et parkeringsareal, rosenbede, en række seljerøn og en legeplads. En lille badebro giver mulighed for at komme helt tæt på vandet og for roere at gøre landgang.

Legepladsen er et indhegnet lille rum i rummet. Her er klatrerredskaber, legehus og gynger. Der er fokuseret på at skabe 'vildnis', børnene kan gemme sig i, og her er frugtbuske og krydderurter til børnenes forskellige lege og sanseoplevelser. Legepladsen er under udvikling og tilføres hele tiden nye oplevelseselementer, der skal motivere til sanseoplevelser og motorisk udvikling for mindre børn.

Der er et stort udviklingspotentiale for arealet, her kunne gøres en dyd ud af navnet og plantes to-tre aflange busketter af robuste buskroser der kunne forstærke oplevelsen af udsigten over vandet og give mulighed for læ, så området også er en god oplevelse i de koldere måneder af året. Der udarbejdes en plan for hele Rosengårdshaven med det formål at integrere anlæggets mange forskellige funktioner, forbedre de rekreative muligheder på arealet og etablere en samlende beplantning. Se også potentialeanalysen s. 42.



Også i området syd for Rosengårdshaven vil der i forlængelse af Luffesgård, være mulighed for at koble byen sammen med Noret ved at arbejde med en plan for arealet der.

Byens centrale rum – Store Torv er byens vigtigste plads hvor der arbejdes med et springvandsprojekt, der kan blive byens nye attraktion. Torvet er en central del af byens historie, og det kan overvejes at springvandsprojektet følges op af en helhedsplan for Storetorv, hvor der også kan arbejdes med den historiske fortælling om torvet.

Ved den nordøstlige grænse af Stege ligger Stege fælled (C) som en forlængelse af arealerne med spejderhytte, agilitybane og Stege skov (D). Fælleden giver mulighed for større arrangementer som cirkus, spejderlejr og lignende. I den nordlige del er placeret en vold med form som amfiteater. Fælleden kan udvikles landskabeligt med kælkebakke og en bearbejdning af terrænet der kan optimere anvendelsen af området.

Stege Stadion (E) bruges af skoler og idrætsforeninger og indeholder træningsbaner til fodbold, håndbold, tennisbaner og atletikbaner mv. Området ligger i tilknytning til Mønshallerne og ved ankomsten til arealet kan der arbejdes med anlæg og lignende til den uorganiserede idræt. Se også afsnittet om kultur og fritidsliv.

Jordbassinerne (F) er i dag et stort bynært rekreativt område med spændende fugleliv og plads til motion og hundeluftning. Der er stor variation i oplevelsesmulighederne på stierne, der følger bassinernes stramme linjer både på langs og på tværs, med udsigt over Stege Bugt og udsigt til Stege og Sukkerfabrikkens høje bygninger. Jordbassinerne er etableret i forbindelse med fremstilling af sukker fra sukkerroer på Stege Sukkerfabrik. Fabrikken lukkede i 1989 og jordbassinerne blev herefter fredet.

Areal ved Noret udfør Blegdamsvej (G) er en stor kvalitet Lendemark kvarteret. Arealet ligger som en grøn pause med græsflade og enkelte busketter, her står to fodboldmål som anvendes af kvarterets børn. Det kunne være en kvalitet for arealet at få en lille bro ud i vandet. Det kunne også være et godt sted at etablere en overnatningsplads med adgang fra vandet for kajak- og kanofolk.

I Lendemarke er der også potentiale i en bedre indretning af Lendemarke torv, der i dag udnyttes som p-plads. P-pladsen er vigtig i forbindelse med de forskellige markeder der afholdes i Stege, men spørgsmålet er om den kan indrettes på en måde, så den kan fungere som f.eks boldbane udenfor de store arrangementer i byen,



### **Stier og rekreative ruter**

Stierne i Stege skal udgøre et sammenhængende net der forbinder de grønne arealer med boligområder og byfunktioner.

Stiforbindelserne fremtræder indbydende og med forskellige typer af beplantning, muligheder for ophold og med en tydelig skiltning der angiver hvor stierne føre hen.

Langs Strandpromenaden ønskes stiforbindelse med tilslutning til sti langs kysten til Skydebanevej. Stierne forbindes så det er muligt at gå rundt i byen i sløjfer i større eller mindre længder.

Se også afsnit om Turistbyen Stege (s.11)

## Trafik og Infrastruktur

### Mål:

- Smukke, trafiksikre indfaldsveje til byen.
- Maks 40 km i timen i bymidten.
- Parkeringsstrategi og plan for parkering i bymidten.
- Udformning af byernes offentlige funktioner og rum, herunder stier, veje og pladser, adgang til strande og rekreative områder skal som et led i kommunens handicappolitik ske under hensyntagen til lige muligheder for personer med bevægelseshandicap

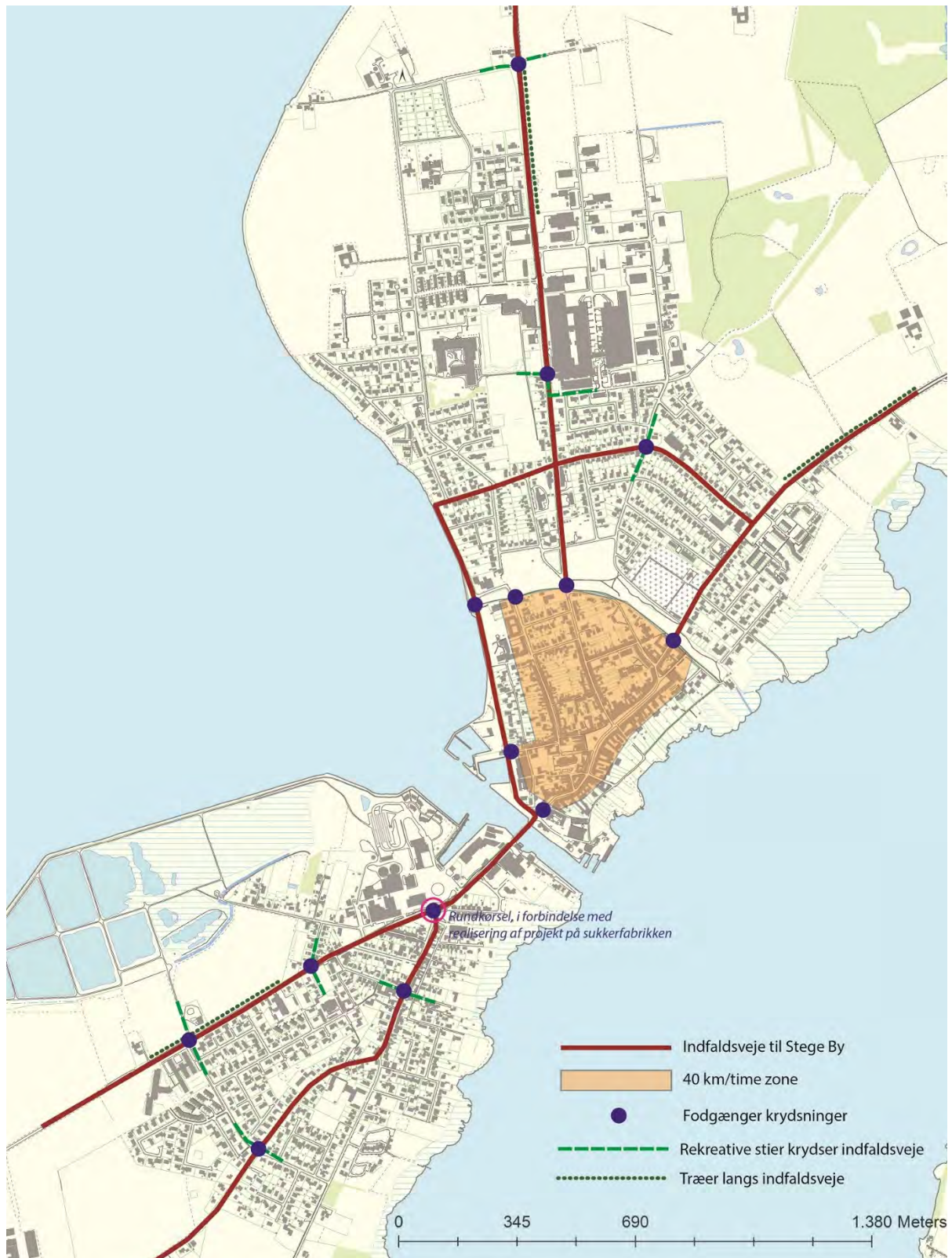
Bymidten mellem volden og havnen ønskes udlagt som 40 km / zone, de nødvendige foranstaltninger ved indgangen til en 40km-zone være fodgængerovergange, der også vil sikre fodgængertrafik fra volden der krydser gaderne ind mod byen. På samme måde vil der kunne etableres fodgængerovergange ved de rekreative stiers kryds med indfaldsvejene, det vil især være hensigtsmæssigt i forbindelse med udvikling af Camønoen.

I udkanten af byen kan der langs indfaldsvejene (vist med grønt på s. 37) skabes en markering af indgangen til byen med træer, f. eks Bornholmsk røn, der er et livskraftigt og markant træ, der også markerer indfarten til Møn ved Møns broen. Langs Kostervej, indfaldsvejen fra øst, planlægges cykelsti med forbindelse til cykelstien til Møns broen.



Der bør med udgangspunkt i en parkeringsanalyse udarbejdes en parkeringsstrategi, der skal tage udgangspunkt i behovet for parkering i forbindelse med handel. Hovedpunkter i en parkeringsstrategi kan være:

- Henviingsystem ved indkørsel til bymidten fra Lendemarke
- Der sigtes på fælles regler for offentlige og private P-pladser med offentlig adgang. Det kan ske via forhandling med ejere af private pladser om at etablere offentlig adgang for at sikre en bedre dobbeltudnyttelse
- Der etableres tidsrestriktioner i bymidten syd for Storegade. Differentiering mellem pladser til kort- eller langtidsparkering på hverdage og lørdage
- Der arbejdes for gode forhold for cykelparkering
- Hensynet til fredeliggørelse af bymidten skal ikke være en hindring for god tilgængelighed til butikker og andre byfunktioner.
- Der skal arbejdes med arealer der kan udnyttes til parkering i forbindelse med markedsdage og til andre formål på de mere "almindelige dage".



## Byledelse, strategi og handlinger

Byudvikling er ikke alene en kommunal opgave, og en af Steges største kvaliteter er de meget engagerede borgere, der værner om deres by og som tager initiativer til udvikling.

Byudvikling og realisering af planlægning sker i et samspil mellem borgere, professionelle parter og kommunen. Kommunen kan gennem planlægningen sætte nogle rammer op, men den store udvikling sker fortrinsvis ved, at konkrete personer og investorer arbejder for konkrete projekter. Der skal derfor være fokus på samarbejde mellem parterne.

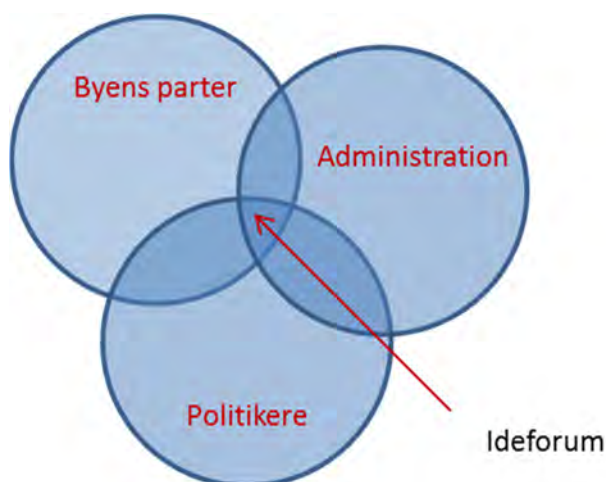
Samarbejdet i dag sker i et dialogforum, hvor lokalråd og politikere en gang årligt mødes med henblik på drøftelse af ønsker fra lokalråd. Dette samarbejde bør styrkes ved at der i fællesskab sker en udvikling af ideer, koordinering og information om de forskellige ønsker og behov med henblik på at skabe størst mulig synergi mellem de forskellige tiltag.

Et dialogforum ønskes udviklet til en slagkraftig organisation, der kan koordinere og udvikle de nødvendige aktiviteter. Det overordnede mål med arbejdet skal være

- at fremme dialog og samarbejde mellem byens parter
- at inspirere og informere
- at udvikle og gennemføre konkrete projekter, der styrker byen
- at skabe samfinansiering mellem de private og offentlige parter

Lokalrådet er valgt af borgerne i byen, som ikke nødvendigvis repræsenterer de mere professionelle parter i byen. Dialogforum kan eventuelt udvides ved at invitere erhvervsforeninger, kulturelle foreninger og kommunens administration til mødet med henblik på drøftelse af hvilke projekter der skulle/kunne fremmes, og diskutere behov, forudsætninger og muligheder, samt afstemme forventninger til de fremtidige udviklingsmuligheder. Kommunens administrative repræsentanter skal deltage med henblik på vurdering og analysering af forhindringer i forbindelse med prioritering af nye projekter.

Dialog forum kan udvikles til at fungere som motor for byen– med fokus på gensidig udveksling af erfaringer, ideer, metoder og behov.



## Projektkatalog – og start på en handlingsplan

### Ideer til nye handlinger

Projektkataloget er et øjebliksbillede på de ideer/projekter der i første omgang er nævnt i Helhedsplanen. Projektkataloget er tænkt som et arbejdsredskab for de der vil arbejde med udvikling af Stege.

For hvert projekt der er igangsat anføres ansvarlig part.

**Vordingborg Kommune: Cykelstiplan**, vejafdelingen i Vordingborg Kommune

**Ny Skilte- og facadevejledning for Stege**, udarbejdes i samarbejde mellem facaderådet og Vordingborg Kommune. Se evt. vejledningen om Præstø Bymidte: (<http://www.vordingborg.dk/media/2614/vejledning-til-skilte-og-facader-2015.pdf> ) og for Stege: ([http://soap.plansystem.dk/pdfarchive/20\\_176790\\_DRAFT\\_1158427083584.pdf](http://soap.plansystem.dk/pdfarchive/20_176790_DRAFT_1158427083584.pdf) )

**Markedsføring af byen:** Både i forhold til erhverv, boliger og turister er der behov for en styrket indsats såfremt man skal opnå det fulde udbytte af byens potentialer. Markedsføringen kan også ske i forbindelse med udvikling af nye boligtyper og nye fællesskaber til både unge og ældre. Markedsføringen kan med fordel ske i samarbejde mellem boligselskaber, ejendomsmæglere og borgere.

**Udvikling af sukkerfabrikken:** Der er i dag indrettet lokaler til kultur-og fritidsformål, konferencer og møder, og et antal virksomheder af vidt forskellig karakter har adresse på stedet. Der arbejdes på, at bygninger og arealer på Sukkerfabrikken udvikles til kulturelle og erhvervsmæssige anvendelser, og på et større turismeudviklingsprojekt på arealerne bag fabriksbygningerne, ned mod Stege Bugt – med op til 500 ferielejligheder, water park og en lang række nye oplevelsestilbud. se <http://www.sukkerfabrikken.net/>

**Udvikling af ”pakkerejser”** for naturinteresserede besøgende, f. eks i samarbejde m Fishing Zeeland der arbejder med tilbud til lystfiskere, hvilket igen kan kombineres med udvikling af tilbud til medfølgende ægtefælle/børn, som kan opleve middelalderbyen, se bolsjekogieret, vandre rundt om Noret eller besøge kirker med kalkmalerier. (s. 22, Stege som turistby)

**Ankomsten til byen skal forskønnes** og renoveres, så adgangen til Stege by afspejler byens kvaliteter. Arbejdsområdet involverer kommunen og de private lodsejere.

Ny Badeanstalt ved Langelinie (se s. 18)

**Springvand på Stege torv.** Der er afsat midler til etablering af vandkunst/ springvand på torvet. Udføres forår 2017 (Vordingborg Kommune)

**Camønoen**, Stirute gennem Møn og Stege. I Stege vil der blive indrettet pilgrimsboliger i Morten Reenbergs Gård, og herberg og formidlingscenter på Møn Museum. Camønoen åbnede juni 2016, men udvikles løbende.

**Projekt 'House of Møn'** Turistforeningen har siden 2015, sammen med Møns Handelstandsforening og efterfølgende en bredere kreds af lokale samarbejdspartnere, arbejdet på at etablere House of Møn – en ny type velkomstcenter og ramme om udviklingsprojekter og formidlingstilbud.

Oplægget er at House of Møn får 3 prioriterede fokusområder

1. Udvikling: Der er fortsat behov for projektudvikling i vores lokale turisme. VISM (den 4-kommunale destinationsorganisation) kan og skal ikke udvikle helt lokalt, men det er et nødvendigt fokus for at have et levende, dynamisk og opdateret turistprodukt. Det vil vi sammen med resten af erhvervet gerne selv tage ansvar for! Vi håber at House of Møn kan blive tovholder på en lang række spændende udviklingsprojekter – Biosfære projektet, Dark Sky, Fishing Zeeland og en række Interregprojekter.

2. Turistformidling: House of Møn skal være en digital og scenografisk oplevelse at besøge. En helt ny form for turistportal, som formidler og 'giver forsmag på' det samlede turisttilbud med nye virkemidler. Et sted hvor erhvervet mødes og opøver og træner sig i 'Værtsskab'.
3. Fællessekretariat for Handelsstands- og turistforeningen, og gerne andre foreninger. Et sekretariat, som kan styre regnskaber, medlemskartotek og være med til at gennemføre de mere og mere tidskrævende store events i bl.a. Stege.

Der er opbakning fra en lang række lokale virksomheder til projekt House of Møn, dette sikrer tilsammen en driftsfinansiering på 400.000 kr. hvert år i 3 år, som kan sikre, at House of Møn kommer godt i gang.

Planerne er, i samarbejde med Vordingborg Kommune, udviklet til at skulle realiseres i Storegade 2, som ejes af Kommunen og har en unik beliggenhed. Historisk har adressen været det centrale omdrejningspunkt for Møns turisme.

#### **Projekter under Fonden Møns Bygningsfornyelse:**

**Hotel Møen** er købt af FMB mhp. bevaring af nuværende eksteriør og interiør. Renoveres på tag og fag, måske medfinansieret af byfornyelsesmidler, skal formentlig anvendes til selskabslokaler / restaurant / café / evt. værelsesudlejning.

**Middelalderbyprojektet: Stege som Middelalderby**, udvikling af Stege by som et oplevelses-sted og som en turistattraktion i sig selv, med udgangspunkt i byens middelalderhistorie. Gennem projektet skal sporene fra middelalderen samt den viden, vi har om brugen af byen i middelalderen, synliggøres og formidles på udvalgte 'hotspots' i byen. Også middelalderbyens plan, med gadenet og matrikler, skal synliggøres.

#### **Delprojekter under middelalderbyprojektet:**

**Mølleporten:** Tilgængeliggørelse af tårnet og bearbejdning af byrummet omkring den med pladسدannelse, og mulighed for at trække museets aktiviteter ud i det offentlige gaderum – og omvendt, trække bylivet ind i museet, på dets gårdplads og det grønne område ml. museum og bibliotek. Træbro over voldgraven, evt. vand i voldgraven.

**Stege byvold og bygrav:** Markér de to andre byporte! Steges forsvars-historie og Voldens historie og anvendelse kan formidles i Mølleporten og vha. 'poster' / formidlingsstationer med jævne mellemrum på hele volden. Fastholde park-kvaliteten, ved nedrivning af Ellens Cabaret er voldterrænet blevet mere synligt og der er skabt en bedre forbindelse til Skydevænget. Evt. kan man genskabe (et stykke af) volden, som vi tror den har set ud! Vand i voldgrav a la Vordingborg. Formidling af, evt. i samspil med formidlingen i Mølleporten, forbedres. På sigt søges der skabt mulighed for yderligere udgravninger.

**Storetorv:** Fortæl middelalderhistorien på torvet, bl.a. om Hansa-by-handlen. Genskab pladsen og byen som bymodel. Skab læ og beplantning i 'middelalderstil'. Markér det gamle rådhus i belægningen. Evt. kan man 'genopføre' det i lærred på træstolper eller andre midlertidige materialer til særlige lejligheder, fx tirsdagsmarkeder, og lave middelalderaktiviteter i det. Pladsen er et naturligt sted for events – særligt sådanne, der kan kæde middelalderhistorien (fx om den blomstrende handel) sammen med nutidsevents. Ryd op i byinventaret, så torvet kan 'fortælle selv'!

**Stege Borg** / Erik Menveds Krigshavn. Model af begge, udstilling af fund on-site HER. Samspil med byplan og disponering af byrummet er særligt vigtig her, da byrummet i dag er meget udefineret. Afgrænsning af dele af byrummet (meget udflydende), evt. inspireret af fundene fra middelalderen (med markering af samme i belægning, beplantning og byrum), så de bliver velegnede til ophold og formidling. Gl. projekt til 'underjordisk' udstillingscenter for 'Erik Menveds Krigshavn'. Projektskitse til nyt udstillingscenter for de 3 historiske færger OG Stegeborg (evt. med model af samme) i glasbygning v. Værftsbassin Vest.



**Kirken, Kirkepladsen, Morten Reenbergs Gård:** Levendegør kirken og kirkepladsen og nedbryd grænserne mellem kirken og menighedslivet på den ene side, og byen og borgernes hverdagsliv på den anden. Skab spændende udstillinger og aktiviteter i kirken, og events på kirkepladsen. Skab bedre direkte adgang til kirken - fra Storegade ved gadegennembrud, og ved at styrke kontakten mellem torvet og kirken (Torvestræde).

**Middelalderhave** på arealer vest for kirken og rute for historiske planter gennem byen.

**Mønshallerne,** udvikling af idrætsfaciliteter, udearealer og p-arealer. (se s. 26)

**Revision af bevarende lokalplaner** og udarbejdelse af vejledning om bygningsbevaring (Vordingborg kommune i samarbejde med bevaringsforeningen)

**Lokalrådets ønsker** til prioriteringer:

Ønsker følgende projekter prioriteret i det kommende arbejde med udvikling af Stege:

- Stirute rundt om Stege Nor
- Forskønnelse af Lendemarke Hovedgade
- Genskabelse af Silderuten – historisk byvandring i Stege.
- Plan for Ellens Cabaret-grunden: Finder det særdeles vigtigt at sikre, at dette for byen så værdifulde og potentielle areal ikke bare sælges til boliger eller anden tilfældig anvendelse, men at kommunen forpligtes på at søge en løsning, som kan være af størst mulig langsigtet kvalitet for byen. SOL mener, at grunden bør udlægges til grønt område, der kan føre parkanlægget langs Stege Byvold ned til Stege Bugt, og knytte dette grønne område direkte sammen med kystområdet og Langelinje, hvor vi forventer, at der etableres en eller anden form for strandpromenade. Vi skitserer pt. på konkrete løsningsforslag sammen med flere hold af frivillige arkitekter, og planlægger at fremlægge et konkret forslag i løbet af kort tid.
- Etablering af en badeanstalt ved Langelinje, hvor vores synspunkt dog fortsat er, at badeanstalten bør indplaceres i en samlet plan for hele området langs Langelinje – fra lystbådehavnen til Ellens Cabaret-grunden – så der skabes sammenhæng fra langelinje til det nye grønne område på tidl. Ellens Cabaret, og via dette, til parken langs Stege Vold.
- Indpasning af et springvand på Storetorv, under hensyntagen til øvrige anvendelsesønsker for torvet.