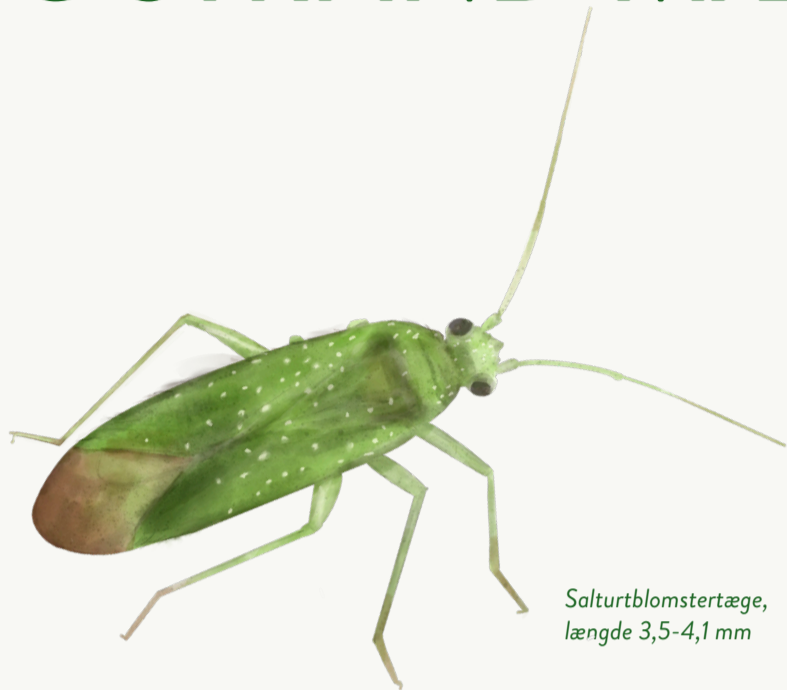


TO ARTER, DER HØRER SAMMEN:

# SALTURTBLOMSTERTÆGE OG STRAND-MÆLDE



Salturtblomstertæge,  
længde 3,5-4,1 mm

## SALTURTBLOMSTERTÆGE

(*Orthotylus flavosparsus*)

Salturtblomstertæge tilhører familien blomstertæger, som er vores artsrigeste tægefamilie herhjemme med omtrent 213 arter. Tæger er i modsætning til flåter (der er blodmider), ganske ufarlige for mennesker. Salturtblomstertægen er 3,5 til 4,1 mm lang. Som navnet antyder, findes tægen på planter af salturt-arter som gåsefod og strandmælde, der vokser kystnært.

### KENDETEGN

- **Kendetegn:** Den voksne salturtblomstertæge er grøn med spredte gule pletter og en meget karakteristisk behåring. Den er bestående af små, sorte, oprejste hår og totter af sølvhvide, mere liggende hår, der får tægen til at se grøn ud med hvide pletter.
- Nymferne (stadiet efter æg) har også grøn grundfarve, men derudover en karakteristisk hvid stribe fra hoved til bagkrop.

### FORVEKSLING

Den kan forveksles med andre grønne blomstertæger, men helt tæt på er den meget genkendelig.

## STRAND-MÆLDE

(*Atriplex littoralis*)

Strand-mælde vokser på strandenge og ved kysten. Den er 20-60 cm høj. Urten har en opret, grøn og grenet stængel. De 5-10 cm lange blade er hårløse, tykke og lancetformede. Den enkelte blomst er lille og samlet i stande på enden af stilken. Hanplanternes blomster er rødlige med 5 blomsterblade. Hunblomsten ser grønlig ud, da den ingen blomsterblade har. Hele planten er spiselig med en mild smag og kan bruges som kål eller spinat i små mængder. I Danmark er der 24 forskellige arter af mælde.

### LIVSCYKLUS

- Strand-mælde er en etårig, salttolerant urt.
- Planten er enten en hunplante eller en hanplante. Derfor skal der både være hun- og hanplanter i området for, at der kan dannes frø.
- Den har tykke, forgrenede træverødder, der holder godt fast på sandet.
- Frøene spredes både via vand og vind.



Strand-mælde

Salturtblomstertæge og strandmælde er arter, du finder på din strandtur.

Kig efter dem på strandenge og ved kysten.

## Et salturtblomstertæge-liv

1. Nymferne klækker fra æggene i slutningen af maj. De lever af plantesaft fra især strand-mælde.
2. Nymfen skifter hud fem gange, inden den er fuldvoksen.
3. De første fuldvoksne individer ses allerede i starten af juni.
4. I juni og juli parrer de sig, og hunnen afsætter æggene på fx strand-mælde. Herefter dør de.
5. Æggene klækker, og nymferne kan ses flyve helt frem til oktober. Disse lever som første generation, og sidst på efteråret lægges nye æg.
6. Æggene overvintrer til maj, hvorefter de nyklækkede små nymfer forlader deres æg.

