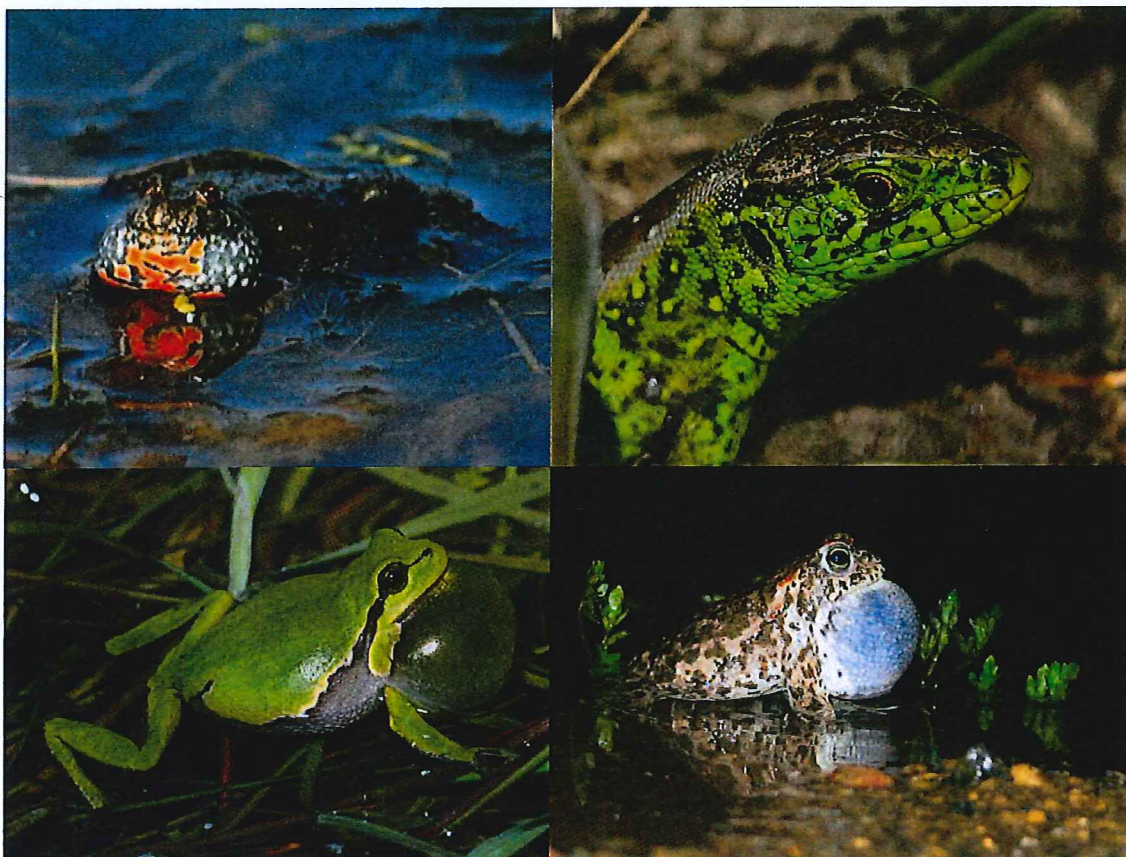


Projektrapport for Naturplejeprojekt for padder og krybdyr i det åbne land i Vordingborg Kommune



Original projekttitel "Naturplejeprojekt for dyr og levesteder i det åbne land i den sydlige del af Vordingborg Kommune"
NERV j.nr. 32313-L-13-200M-0069

Projektrapport for Naturplejeprojekt for padde og krybdyr i det åbne land i Vordingborg Kommune

Formål og baggrund:

Det er naturpleje-projektets formål at skabe leve- og ynglesteder for dyrearter i det åbne land på arealer beliggende i den sydlige del af Vordingborg Kommune. Særligt fokus har der været på foranstaltninger som kan være med til at sikre Vordingborg Kommunes mange padde- og krybdyrarter.

Naturplejeprojektet er gennemført i et tæt samarbejde mellem Vordingborg Kommune og private lodsejere og finansieret med støtte af NaturErhvervstyrelsen og Den Europæiske Union.

Projektet medvirker til at sikre og udbygge arter og naturtyper opført på udpegningsgrundlaget for Natura 2000 område nr. 148 "Havet og kysten mellem Karrebæk Fjord og Knudshoved Odde" og Natura 2000 område nr. 180 "Oreby Skov".

Projektet støtter op om Miljø- og Naturplan Danmark 2020 mål om at standse tabet af biologisk mangfoldighed, samt medvirker til at sikre opnåelse af gunstig bevaringsstatus for stor vandsalamander og klokkefrø, som er omfattet af EU Habitatdirektivets bilag II og IV, løvfrø, løgfrø, springfrø, spidssnudet frø, grønbroget tudse, strandtudse og markfirben som er omfattet af EU Habitatdirektivets bilag IV, samtidig med at der skabes velegnede fourageringslokaliteter for rødrygget tornskade, der er omfattet af EU Fuglebeskyttelsesdirektivet.

Projektområdet vil samtidig virke som en predningskorridor for dyr og planter fra Natura 2000 områderne i ved Knudshoved Odde og Oreby og de store naturarealer på Forsvarets øvelsesterrænerne ved Vordingborg og Kulsbjerg..

Da dele af projektområdet er beliggende direkte op til Vordingborg er det projektets mål at de kommunale naturarealer kan udnyttes rekreativt og af uddannelsesinstitutioner.

For at opnå dette vil der blive gennemført følgende naturplejetiltag:

- Etablering af nye søer, leve- og ynglesteder for padde, vade- og engfugle, samt vandinsekter og flora knyttet hertil
- Etablering af stensætninger, leve- og overvintringskvarterer for krybdyr og padde
- Etablering af el-hegn for at sikre ekstensiv afgræsning for at sikre at de nye søer også på sigt er velegnede leve- og ynglesteder, for at sikre en udvikling af ugødede, usprøjtede arealer af overdrevslignende karakter
- Etablering af grusbunker som leve- og ynglested for markfirben og insektfauna
- Opsætning af informationstavler for at sikre lokalt engagement og højt informationsniveau.

Projektrapport for Naturplejeprojekt for padder og krybdyr i det åbne land i Vordingborg Kommune

Finansiering:

Naturplejeprojektet er blevet finansieret af Vordingborg Kommune, NaturErhvervstyrelsen og Den Europæiske Union.

Tidshorisont:

Projektets anlægsdel blev påbegyndt 2013, hvor etableringen af de nye søer blev påbegyndt og fortsat igennem 2014 med afslutning i juli, 2015. De nyhegnede arealer afgræsses nu ekstensivt af robust galloway- og dexterkvæg.



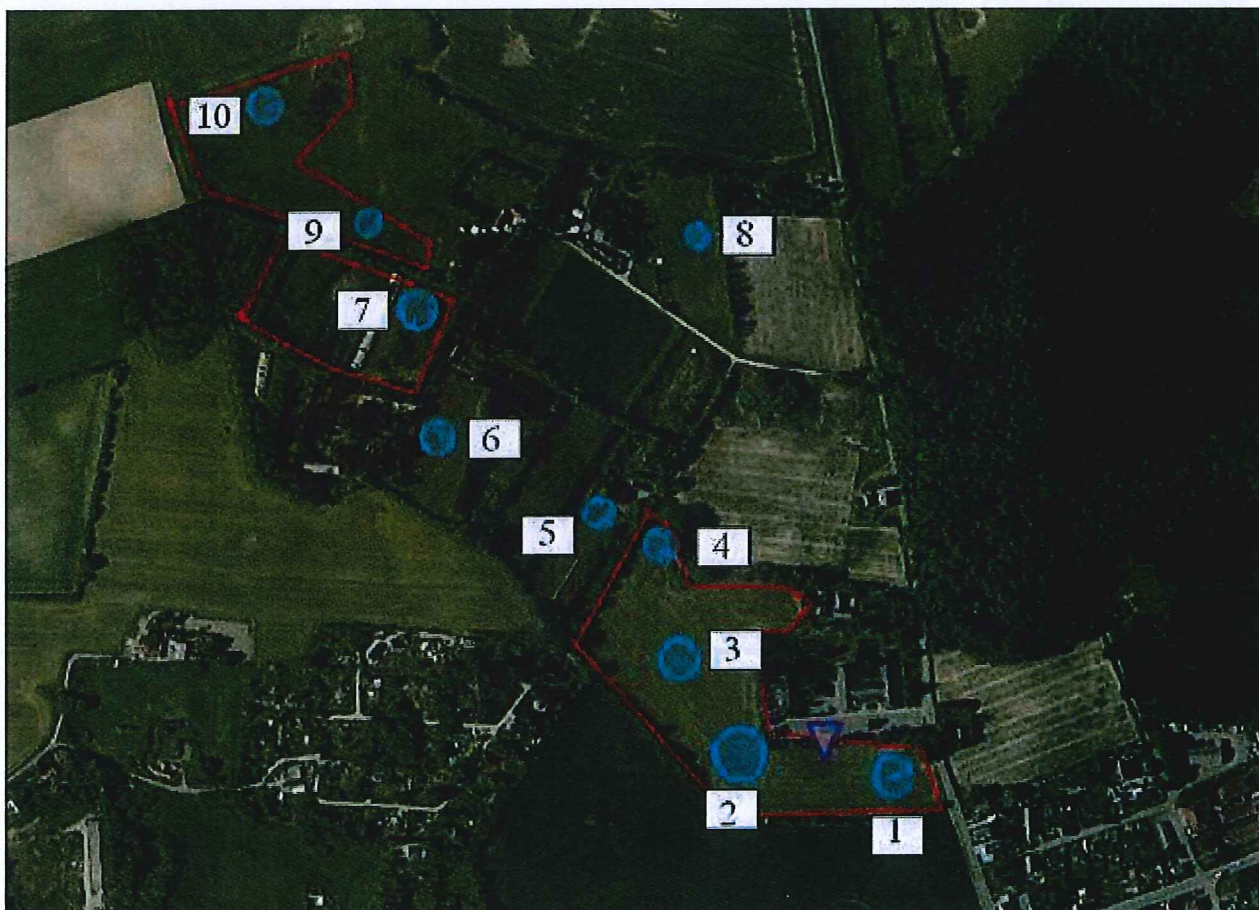
Etablering af stensætninger og grusbunker har skabt gode leve- og ynglesteder for markfirben og grønbroget tudse!

Foto: Amphi Consult

Projektrapport for Naturplejeprojekt for padder og krybdyr i det åbne land i Vordingborg Kommune

Naturplejeindsats:

- Der er etableret 6 informationsskilte ved de kommunale naturarealer i Langebæk, Nyråd og Vordingborg
- Der er etableret 24 nye søer, i alt ca. 1,5 ha.
- Der er blevet opstillet 8.000 m nyt el-hegn og etableret ekstensiv afgræsning med galloway- og dexterkvæg. Lærker og agerhøns yngler på de kommunale arealer som er omlagt fra agerbrug til ekstensivt afgræssede folde.
- Der er blevet etableret 10 stensætninger og en lang række grusbunker som levested for grønbroget tudse og markfirben, og som overvintringskvarterer for andre krybdyr og paddearter.



Delområde Langebæk:

Rød markering: nye hegninger

Blå markering: nyetablerede søer

Lilla trekant: Informationsskilt

Projektrapport for Naturplejeprojekt for padder og krybdyr i det åbne land i Vordingborg Kommune



Delområde Vintersbølle Overdrev:

Rød markering: Nye hegninger

Blå markering: Ny etablerede søer

Sort firkant: Stensætninger

Lilla trekant: Informationskilt

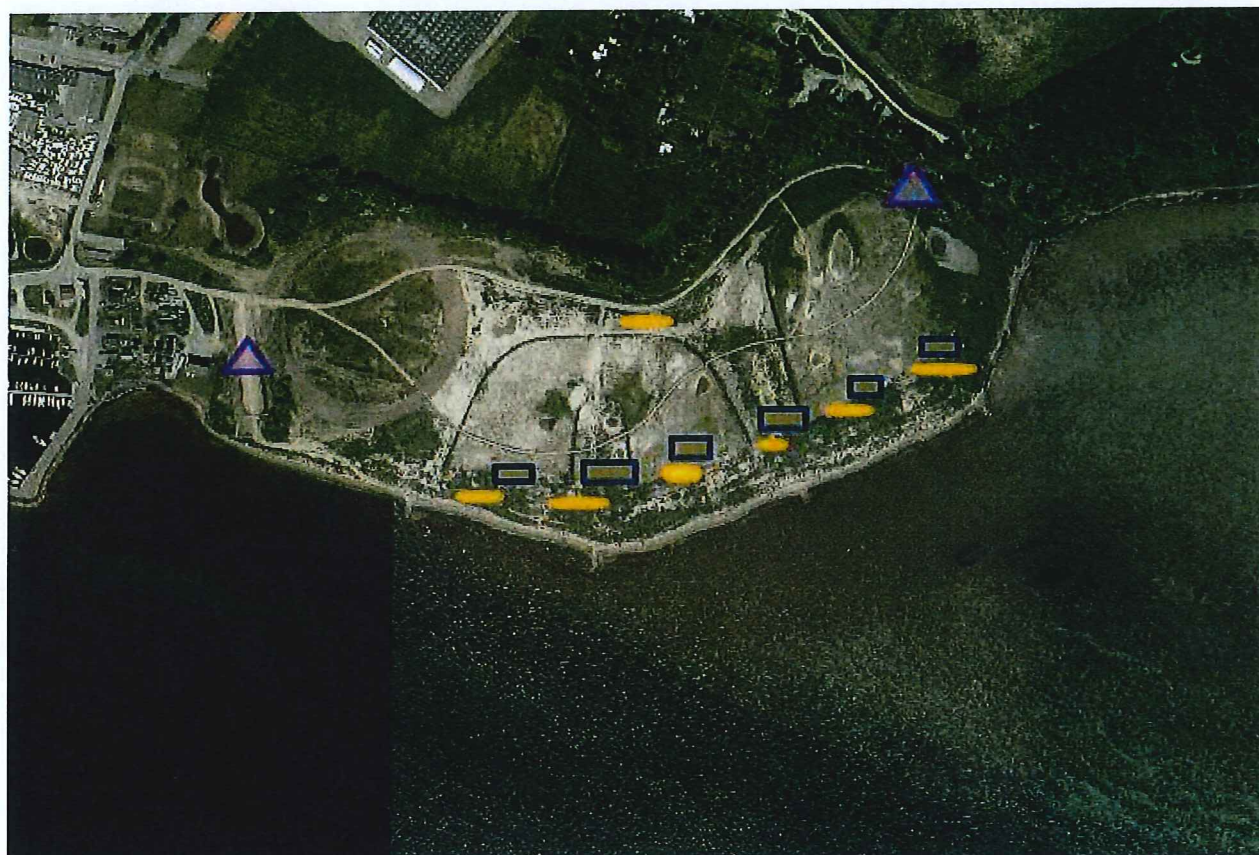
Projektrapport for Naturplejeprojekt for padder og krybdyr i det åbne land i Vordingborg Kommune



Gravemaskinen er gået i gang med at etablere nye søer på Vintersbølle Overdrev, et enestående eksempel på et kommunalt naturgenopretningsprojekt, hvor dyrket mark er blevet omlagt og det gamle stenbestræede overdrev med spredte ege og vandhuller er under genskabelse. Arealet afgræsses ekstensivt med dexter-kvæg som varetager naturplejen. Den naturlige overdrevsflora og insektlivet knyttet hertil vil langsomt infindes sig ved egen hjælp efterhånden som jorden udpines!

Foto: Amphi Consult

Projektrapport for Naturplejeprojekt for padder og krybdyr i det åbne land i Vordingborg Kommune



Delområde Trellemarken:

Gul markering: Grusbunker

Sort firkant: Stensætninger

Lilla trekant: Informationsskilt

Projektrapport for Naturplejeprojekt for padder og krybdyr i det åbne land i Vordingborg Kommune



Delområde Knudshoved:

Rød markering: Nye hegninger

Blå markering: Nye søer



Delområde Knudshoved Odde:

Blå markering: Nye søer

Projektrapport for Naturplejeprojekt for padder og krybdyr i det åbne land i Vordingborg Kommune

Følgende fauna- og floratyper er blevet begunstiget af naturplejeprojektet!

- Eng- og vadefugle, f.eks. vibe, som nu yngler på flere arealer og på sigt måske også rødben og dobbeltbekkasin, gæs, ænder og strandskade.
- Der er mange ynglende lærker og en del agerhøns, typiske fuglearter for tidligere tiders danske landbrugslandskab, på de nyhegnede arealer.
- Padder, som f.eks. klokkefrø, stor vandsalamander, løvfrø, løgfrø, springfrø, spidssnudet frø, strandtudse, grønbroget tudse, som alle er særligt beskyttede af EU Habitatdirektivets bilag II og IV, samt de mere almindeligt udbredte arter grøn frø, skrubitudse, butsnudet frø og lille vandsalamander.
- Markfirben som har gavn af de nye stensætninger og grusbunker, samt den ekstensive afgræsning, muliggjort af de nye hegn.
- Guldsmede og vandbiller, samt sump- og akvatisk flora.
- Dagsommerfugle og køllesværmere.

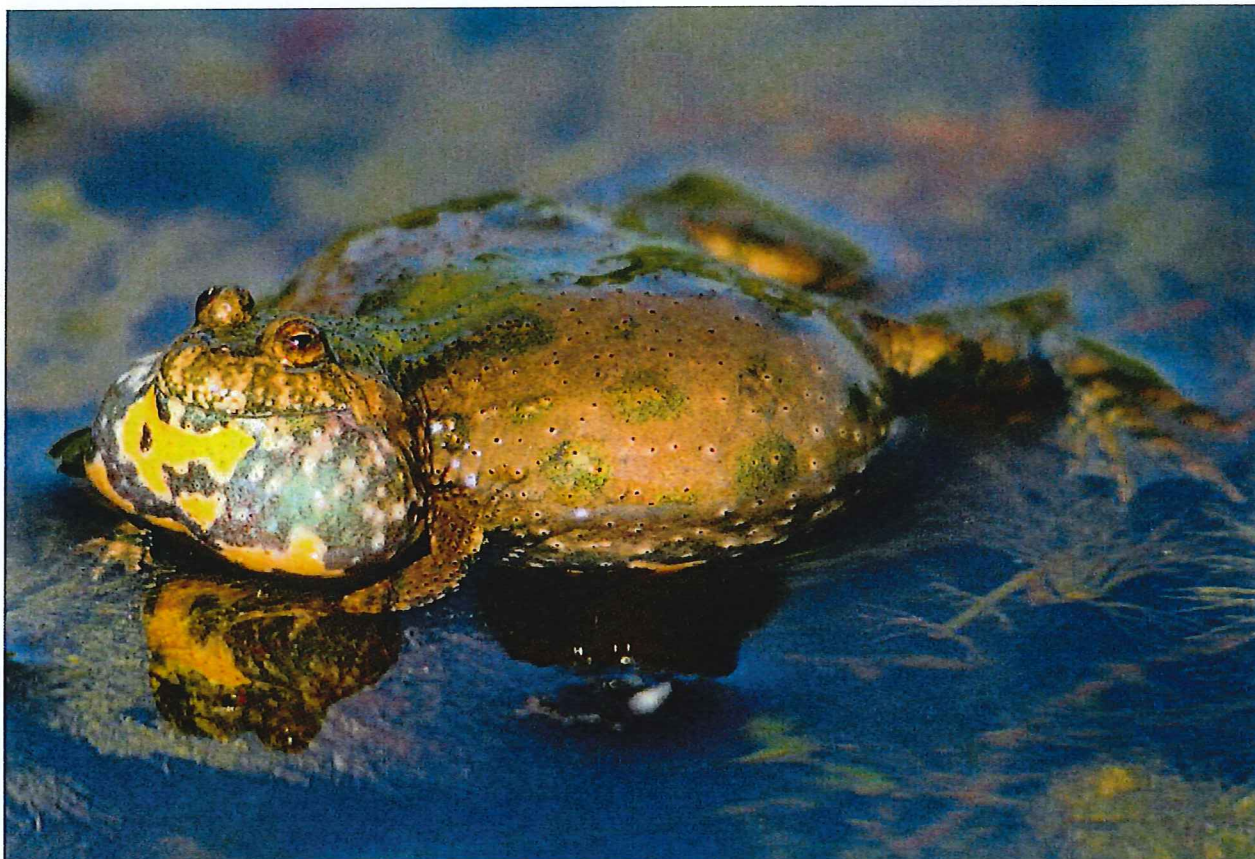


Delområde Knudshoved: En af de nyhegnede folde med nyetablerede søer. Den ekstensive afgræsning er med til at naturpleje arealerne.

Foto: Amphi Consult

Projektrapport for Naturplejeprojekt for padder og krybdyr i det åbne land i Vordingborg Kommune

Projektets fokus-arter:



Kvækkende klokkefrø

Foto: Amphi Consult

Udseende

Klokkefrøen er en lille frø på op til 5-6 cm længde. Oversiden er camouflaget brun med sorte pletter. Klokkefrøens rød-orange bug er en advarsel om, at den er giftig. Den udskiller en giftig slim gennem huden, som man får på fingrene, hvis man rører ved den. Gnider man sig derefter i øjnene, kan man få kraftig svie. Derfor skal man skylle hænderne grundigt, hvis man har rørt ved en klokkefrø. Hver enkelt klokkefrø kan kendes på sit helt eget undersidemønster, som bevares hele livet, ligesom menneskets fingeraftryk!

Kvækken

Når klokkefrøen kvækker, lyder det lidt som gøgens kukken, eller som når man puster hen over en tom flaske. Meget store klokkefrøkor kan lyde som "bimlen" fra fjerne kirkeklokker, og kan høres helt op til 2 km væk, og derfra stammer det danske artsnavn, mens den i udlandet oftest er navngivet efter sin røde bug.

Projektrapport for Naturplejeprojekt for padder og krybdyr i det åbne land i Vordingborg Kommune

Link: til video med kvækkende klokkefrø

Udbredelse før og nu:

Klokkefrøen er en central- og østeuropæisk art som i Danmark når sin nordvestlige udbredelsesgrænse. Klokkefrø var tidligere vidt udbredt på Fyn, Sjælland og de omkringliggende øer. Men i dag findes den kun på enkelte steder på Vest- og Sydsjælland på Røsnæs, Asnæs og Knudshoved Odde, Østfyn, i Det Sydfynske Øhav og på Agersø, Glænø og Nekselø. Knudshoved Odde i Vordingborg Kommune er stadig en af klokkefrøens vigtigste yngle- og levesteder med en bestand på flere hundrede individer.

Tidligere var den klokkefrøen vidt udbredt i Sydsjælland, men bortdræning, opfyldning af søer og vandfyldte lavninger, sprøjtning og gødskning har medført voldsom tilbagegang i udbredelsesmønster og paddebestandenes størrelser.

Levevis og ynglested

Klokkefrøen trives bedst i det åbne landskab med græs, blomster, lidt krat og spredte træer. Gode yngle vandhuller og søer er solbeskinnede og lavvandede med store bredzoner der hurtigt varmes op. Der skal helst være lidt lav, sump- og bredvegetation, hvor klokkefrøen kan skjule sig for fugle og andre rovdyr. Sådanne søer og vandhuller er især beliggende på arealer, der afgræsses ekstensivt af kreaturer og heste. Gode klokkefrø-ynglesøer er også af stor betydning for de andre sårbare og truede paddearter. Der er også en lang række af vandinsekter og artsrig sumpflora i sådanne søer. Klokkefrøen lever af insekter, orme og snegle, som den fanger på vandoverfladen og på i de sumpede bredzoner.

Årscyklus

I løbet af april og maj vandrer klokkefrøen ned til et egnet yngle-vandhul. Her tiltrækker de "kukkende" hanner hunnerne og yngleperioden forsætter frem til slutningen af juni. Hunnen lægger 1-130 æg i klumper, i alt op mod 700 æg.

Ægklumperne afsættes på lodrette plantestængler i det lune vand lige under vandoverfladen. Når frøerne ikke er i vandhullerne, f.eks. når de vandrer fra vandhul til vandhul eller mod overvintringslokaliteterne, opholder de sig i på fugtige steder i levende hegn, stengærder, enge og moser. Overvintringen sker især i musehuller, i stengærder og under trærodde. Når klokkefrøerne er 2 år gamle er de kønsmodne.

Projektrapport for Naturplejeprojekt for padder og krybdyr i det åbne land i Vordingborg Kommune

Beskyttelse

Klokkefrøen er fredet i Danmark. Den må ikke slås ihjel, og hverken voksne, haletudser eller æg må samles ind eller flyttes uden tilladelse fra Naturstyrelsen. Klokkefrøen er omfattet af EU's habitatdirektiv, og i Danmark er der udpeget 6 EF-habitatområder, som er specielle bevaringsområder for arten.

Husk på at du ikke må sætte fisk ud i de nye søer og vandhuller, fiskene æder nemlig klokkefrøhaletudserne og de andre padders haletudser, og vil dermed udrydde padderne!



Klokkefrøens advarselsfarver på undersiden!

Foto: Amphi Consult

Projektrapport for Naturplejeprojekt for padder og krybdyr i det åbne land i Vordingborg Kommune



Markfirbenet er vidt udbredt langs kysterne Vordingborg Kommune fra Svinø til Møn. Endvidere findes den i grusgrave og langs veje og jernbaner. Foto: Amphi Consult

Markfirbenet har sin nordlige udbredelsesgrænse i Danmark og kræver solrige, varme, forholdsvis tørre leve- og ynglesteder, som typisk er soleksponerede skråninger. For at få et optimalt mikroklima, må overfladestrukturen gerne være varieret, så der opstår læ, og forskellige vinkler for at opfange solens stråler optimalt i løbet af dagen. Skråningerne skal indeholde partier med løs, veldrænet, soleksponeret jord, oftest af sandet eller gruset karakter. Disse partier virker som soleplads og er af afgørende betydning, da de er nødvendige for æglægning og succesfuld reproduktion. Spredte småbuske fungerer som skjul i forhold til rovdyr som fugle og katte. Derudover giver buskene skygge på varme dage. Sten, stenbunker, grene og kvasbunker, som fungerer som solepladser, skjul og overvintringslokaliteter. Markfirbenet jager efter edderkopper og insekter som sommerfugle og græshopper i løst, dækkende lav til halvhøj græs- og urtevegetation. Markfirbenet vågner fra vinterdvalen i april og hannerne med grønne sider kæmper om foråret om at få lov til at parre sig, og ungerne klækkes i august-september-oktober hvorefter dyrene går i vinterdvale i musehuller, stengærder o.l.. Markfirbenet og deres leve- og ynglesteder er totalfredet og omfattet af EU Habitatdirektivets særlige beskyttelse.

Projektrapport for Naturplejeprojekt for padder og krybdyr i det åbne land i Vordingborg Kommune



Stor vandsalamander, han i yngledragt

Foto: A. Blume

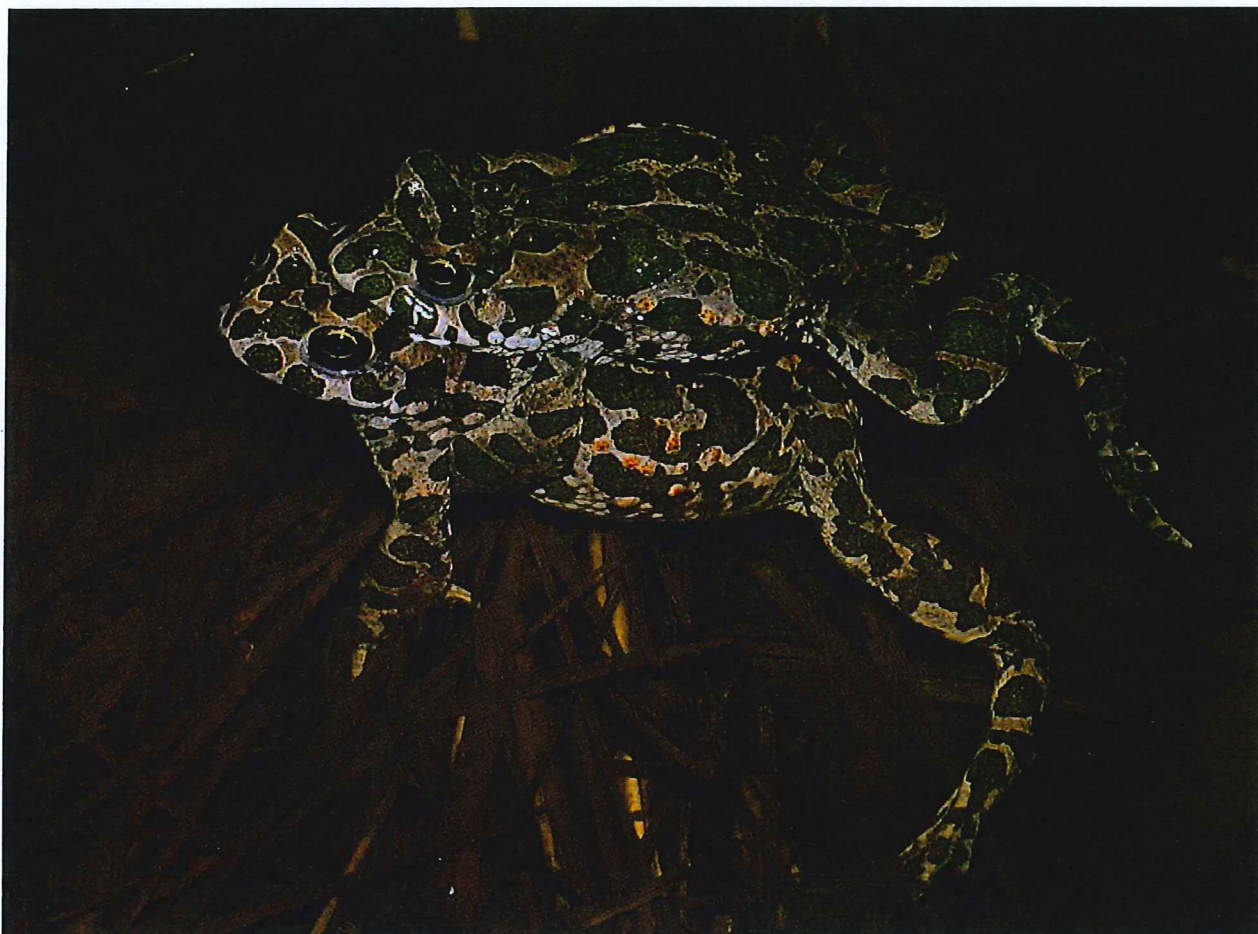
Stor vandsalamander er en stor halepadde på op til 16 cm. Den klart orange bug er en advarsel om at den er giftig. Hannerne har en flot takket rygkam og en lysende grå-hvid stribe yderst på halen som de bruger til at imponere andre hanner og hunner i forbindelse med rivalisering og parring!

Stor vandsalamander trives bedst i det halvåbne landskab med græs, blomster, krat og spredte træer, eller i fugtige løvskove.

Stor vandsalamander er ikke kræsen i forhold til ynglevandhullet, bare der ikke er fisk, da fiskene æder haletudserne. Stor vandsalamander er nataktiv og lever af insekter, orme og snegle, som den fanger i søen eller på landjorden, typisk på fugtige og sumpede arealer. Stor vandsalamander vil i løbet af få år sprede sig til næsten alle de nyanlagte søer.

Stor vandsalamander og dens leve- og ynglesteder er totalfredet og omfattet af EU-Habitatdirektivets særlige beskyttelse.

Projektrapport for Naturplejeprojekt for padder og krybdyr i det åbne land i Vordingborg Kommune



Grønbroget tudse i parring

Foto: Amphi Consult

Grønbroget tudse er i modsætning til situationen i resten af landet, stadig forholdsvis vidt udbredt i Vordingborg Kommune, hvor man kan finde den i kystnære områder fra Svinø, over Knudshoved Odde til Møn. Man kan bla. finde den midt inde i Vordingborg på Trellemarken, på Kirkeengen og ved Slotsruinen. Grønbroget tudse er en varmeelskende pionérart, som har sin hovedudbredelse i Central- og Østeuropa. Den har behov for lavvandede, soleksponerede søer og oversvømmelser som ynglebiotop, mens dens landbiotop er tørre, sandede og stenede arealer med sparsomt dækkende vegetation. Grønbroget tudse er meget produktiv og lægger flere tusind æg i lange ægstrengte i det lave vand, men størstedelen af haletudserne og de små nyforvandlede tudser bliver spist eller går til da de lavvandede oversvømmelser hyppigt tørrer for hurtigt ud. Naturplejeprojektets nye søer, nye afgræssede arealer, stensætninger og grusflader vil understøtte det fortsatte bevaringsarbejde for arten.

Grønbroget tudse og dens leve- og ynglesteder er totalfredet og omfattet af EU-Habitatdirektivets særlige beskyttelse.

Projektrapport for Naturplejeprojekt for padder og krybdyr i det åbne land i Vordingborg Kommune



Springfrø

Foto: Amphi Consult

Springfrøen er vidt udbredt og almindelig i og op til løvskovområder i hele Vordingborg Kommune og dermed vil alle de nye søer i løbet af få år kunne fungere som ynglesteder. Springfrø er den allertidligst ynglende danske paddeart, allerede i februar-marts måned lægges de helt runde, knytnævestore ægklumper på vandplanter lige under vandoverfladen. Springfrøen er en relikv fra den varme periode for 5-6000 år siden, og har sin nordlige udbredelsesgrænse i Østdanmark på Sydfyn, Midtsjælland og Bornholm, mens de nærmeste forekomster ellers ligger helt nede i Midtyskland. Efter yngleperioden opholder springfrøen sig i skovbunden, skovbryn, levende hegn, enge og moser i nærheden af løvskov, hvor den lever af insekter, snegle og orme. Springfrøens kvækken er meget lav og foregår ofte under vandet, hvilket betyder at man skal helt hen til ynglestedet for at høre den.

Springfrøen og dens leve- og ynglesteder er totalfredet og omfattet af EU Habitatdirektivets særlige beskyttelse.

Projektrapport for Naturplejeprojekt for padder og krybdyr i det åbne land i Vordingborg Kommune



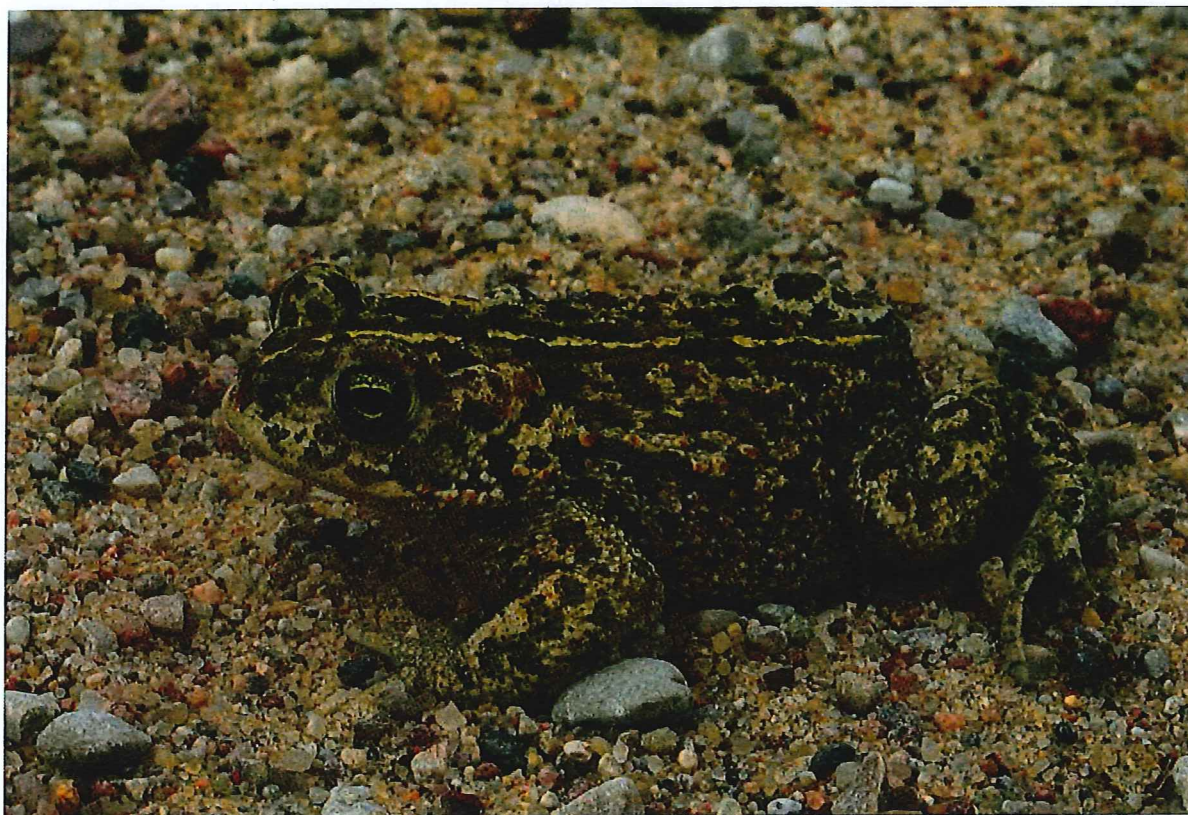
Løvfros

Foto: Amphi Consult

Den smukke og nærmest tropisk virkende løvfros var næsten uddød på Sjælland i slutningen af 1900-tallet, hvor kun 3 små udryddelsestruede bestande havde overlevet. Vordingborg Kommune var hjemsted for hele 2 af disse bestande, henholdsvis ved Stensved og Jungshoved, men kun en håndfuld eksemplarer havde overlevet. På den baggrund iværksatte Vordingborg Kommune et omfattende og langvarigt bevaringsarbejde, som langsomt, men sikkert har fået vendt den negative tendens og har sikret overlevelsen af den sjællandske løvfrosbestand. Da der nu også er opstået store livskraftige bestande på Kulsbjerg Øvelsesplads og på Knudshoved Odde, spreder løvfrosen sig igen ud over kommunen. Løvfrosen er endnu en varmekrævende art, som har sin nordlige udbredelsesgrænse i Øst-Danmark og på Sjælland. Løvfrosen yngler fra april til juli i varme, lavvandede søer uden fisk. Efter yngleperioden opholder løvfrosen sig sommeren igennem i solbeskinnede levende hegn, i høje urter og i brombær, hvor de jager insekter. I fremtiden vil man på lune forårsaftener og -nætter kunne høre talstærke løvfroskors karakteristiske ”ræk-ræk-ræk-ræk”!

Løvfrosen er også totalfredet og særligt beskyttet af EU-Habitatdirektivet.

Projektrapport for Naturplejeprojekt for padder og krybdyr i det åbne land i Vordingborg Kommune



Strandtudse

Foto: Amphi Consult

Strandtudse er en pioner-art, som lever i klitter, på strandenge og i grusgrave, hvor der er bare jord-, sand- og grusflader og et sparsomt plantedække. Den nataktive strandtudse er vores mindste tudseart og bliver kun 6-8 cm lang. Den kan kendes på den karakteristiske gule rygstribe og ”vortede” tudsehud. Strandtudsen var tidligere vidt udbredt på Sydsjælland, men i dag findes den her i Vordingborg Kommune kun på Knudshoved Odde samt Tærø. Strandtudsen kommer frem i april måned og hannerne vandrer ned til de egnede lavvandede oversvømmelser. På regnfulde, lune forårsaftner tiltrækker de kvækkende hanners rungende lyd hunnerne, der lægger 3.000-4.000 æg i lange ægstreng på bunden i det helt lave vand, typisk i temporære oversvømmelser. Her bliver vandet hurtigt opvarmet så strandtudse-haletudserne hurtigt kan udvikle sig. Hefte byger kan hurtigt skabe vand i oversvømmelserne og strand-tudsen kan så yngle igen. Overvintringen sker især i skrænter og stensamlinger. Når strandtudsen er 3 år gammel er den kønsmoden. Strandtudse og dens leve- og ynglesteder er totalfredet og omfattet af EU Habitatdirektivet særlige beskyttelse.

Projektrapport for Naturplejeprojekt for padder og krybdyr i det åbne land i Vordingborg Kommune



Løgfros

Foto: Amphi Consult

Løgfros er en forholdsvis lille fros på 6-7 cm længde. Løgfros har ”vortet” hud med grønne og brune aftegninger. Den kan altid kendes fra vores andre fros- og tudsearter, da løgfros har en lodret pupil lige som en kat. Løgfrosen har fået sit navn, da den kan afgive en løg- eller hvidløgsagtig hudsekret, når den forstyrres.

Løgfrosen er en centraleuropæisk art som i Danmark når sin nordlige udbredelsesgrænse og var tidligere vidt udbredt på Sydsjælland, men i Vordingborg Kommune er der i de senere år kun gjort fund på Knudshoved Odde. Den nataktive og meget skjult levende løgfros finder man typisk på lettere sandede og grusede jorde, da løgfrosen har behov for at let jord, som den graver sig ned i om dagen og som overvintringskvarter. I gamle dage fandt man ofte løgfros, når man gravede kartofler op i sin køkkenhave. Løgfros er aktiv fra marts til oktober og lægger 2-3.000 æg i ægstreng, som fæstnes til vandplanter. Løgfrosen lever af insekter, orme osv.

Løgfrosen og dens leve- og ynglesteder er totalfredet og omfattet af EU Habitatdirektivets særlige beskyttelse.

Projektrapport for Naturplejeprojekt for padder og krybdyr i det åbne land i Vordingborg Kommune



Delområde Langebæk: Sø 1, juli 2015

Foto: Amphi Consult

Projektrapport for Naturplejeprojekt for padder og krybdyr i det åbne land i Vordingborg Kommune



Delområde Langebæk: Sø 2, under og efter etablering, juli 2015.

Foto: Amphi Consult

Projektrapport for Naturplejeprojekt for padder og krybdyr i det åbne land i Vordingborg Kommune



Delområde Langebæk: Sø 3, juli 2015

Foto: Amphi Consult



Delområde Langebæk: Sø 4, juli 2015

Foto: Amphi Consult

Projektrapport for Naturplejeprojekt for padder og krybdyr i det åbne land i Vordingborg Kommune



Delområde Knudshoved: Sø 7.

Foto: Amphi Consult



Delområde Langebæk: Sø 9, juli 2015, søen er udtørret

Foto: Amphi Consult

Projektrapport for Naturplejeprojekt for padder og krybdyr i det åbne land i Vordingborg Kommune



Delområde Langebæk: Sø 10 under og efter etablering, juli 2015.

Foto: Amphi Consult

Projektrapport for Naturplejeprojekt for padder og krybdyr i det åbne land i Vordingborg Kommune



Delområde Vintersbølle Overdrev: Sø 12, juli 2015.

Foto: Amphi Consult



Delområde Vintersbølle Overdrev: Sø 15, juli 2015.

Foto: Amphi Consult

Projektrapport for Naturplejeprojekt for padder og krybdyr i det åbne land i Vordingborg Kommune



Delområde Vintersbølle Overdrev: Sø 13, under og efter etablering.

Foto: Amphi Consult

Projektrapport for Naturplejeprojekt for padder og krybdyr i det åbne land i Vordingborg Kommune



Delområde Vintersbølle Overdrev: Sø 14, juli 2015.

Foto: Amphi Consult



Delområde Knudshoved: Sø 18, juli 2015

Foto: Amphi Consult

Projektrapport for Naturplejeprojekt for padder og krybdyr i det åbne land i Vordingborg Kommune



Delområde Knudshoved: Sø 19, før og efter, juli, 2015.

Foto: Amphi Consult

Projektrapport for Naturplejeprojekt for padder og krybdyr i det åbne land i Vordingborg Kommune



Delområde Knudshoved: Sø 20, juli, 2015.

Foto: Amphi Consult



Delområde Knudshoved: Sø 22, ultimo juli, 2015.

Foto: Amphi Consult

Projektrapport for Naturplejeprojekt for padder og krybdyr i det åbne land i Vordingborg Kommune



Delområde Knudshoved Odde: Sø 23, juli, 2015.

Foto: Amphi Consult



Delområde Knudshoved Odde: Sø 24, juli, 2015.

Foto: Amphi Consult

Projektrapport for Naturplejeprojekt for padder og krybdyr i det åbne land i Vordingborg Kommune



Delområde Knudshoved Odde: Sø 25, juli, 2015.

Foto: Amphi Consult

