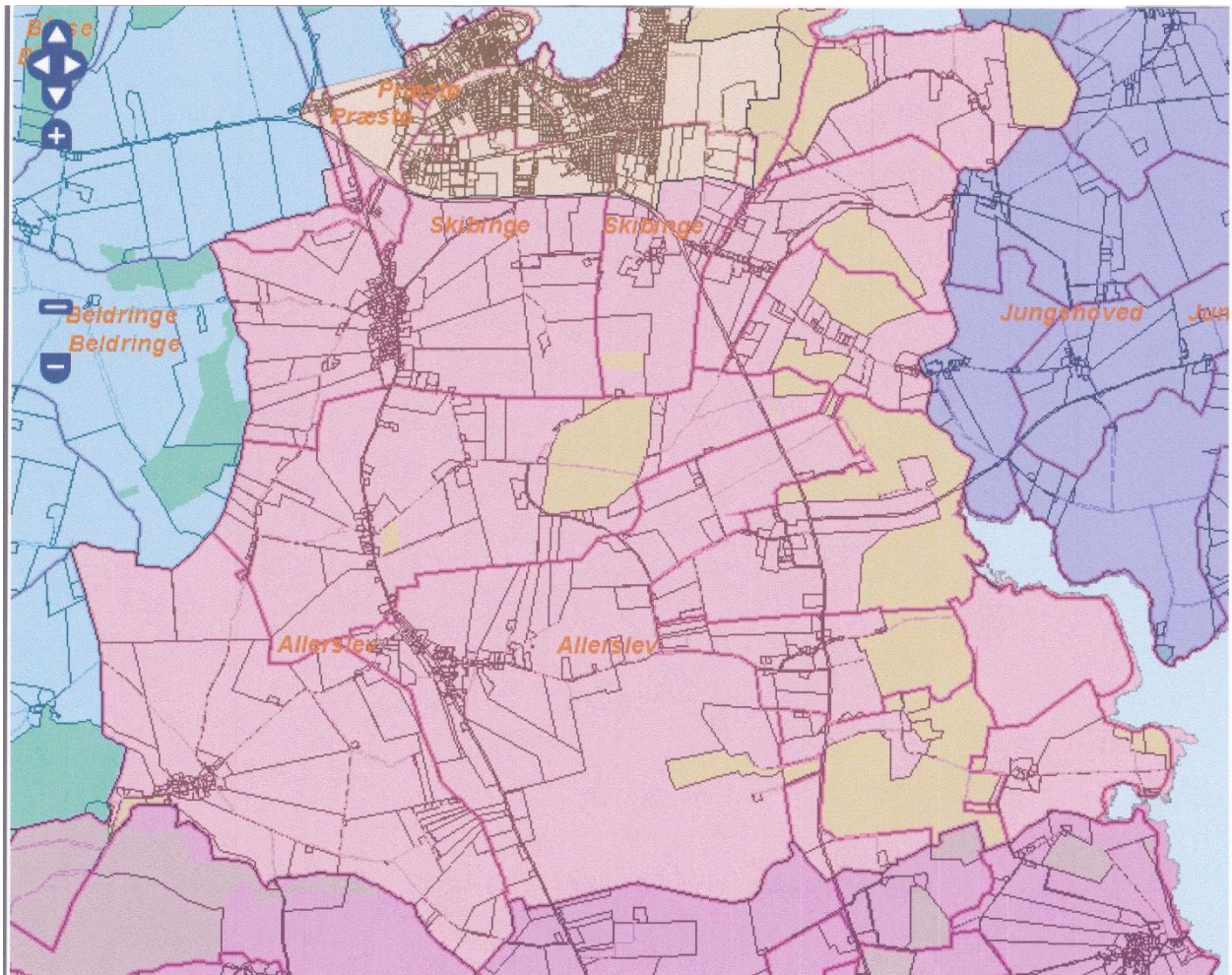


Forslag til  
Lokal Udviklings Plan  
for  
Allerslev-Skibinge Lokalområde



Udarbejdet  
Januar 2014  
Rev.: 15.02.2014  
Rev.: 23.02.2014  
Rev.: 21.03.2014  
Rev.: 25.08.2014

### Indholdsfortegnelse:

|  |      |   |
|--|------|---|
| 1. Om udviklingsplanen   | side | 3 |
| 2. Om lokalområdet   | side | 3 |
| 3. Vision  | side | 5 |
| 4. Strategi (temaer)   | side | 6 |
| 5. Indsatser   | side | 8 |
| 6. Handlingsplan   | side | 9 |
| 7. Sammenhæng med Vordingborg Kommunes mål,<br>planer, strategier og projekter | side | 9 |
| 8. Dialog med Vordingborg kommune  | side | 9 |
| 9. Opfølgning og evaluering  | side | 9 |

## 1. Om udviklingsplanen

Den lokale udviklingsplan introduceres indledningsvist, gerne forholdsvist kortfattet, men på en måde, så læseren forstår, hvad det er for et dokument, han/hun sidder med. Introduktionen kan fx beskrive:

*Hvornår er planen udarbejdet, hvem har udarbejdet den, hvordan er den blevet til, hvem har været involveret og hvordan?*

Udviklingsplan af januar 2014 for Allerslev-Skibinge Lokalområde er udarbejdet af lokalrådets bestyrelse med støtte fra Beboerforeningen i Allerslev Gl. Sogn og Allerslev Ungdoms- og Idrætsforening. Den er inden færdiggørelsen udsendt til interesserede borgere i høring.

*Hvordan skal den bruges i forhold til lokalområdet, kommunen, potentielle tilflyttere, fonde, mv.? Fx et fælles arbejdsdokument i forhold til udvikling af lokalområdet, et dialogværktøj, grundlag for projektansøgninger, opstart af lokale arbejdsgrupper, erhverv, bosætning, branding, m.m. eller grundlag for samarbejde med andre lokalråd?*

Planen skal skabe oversigt over almene projekter og tiltag i lokalområdet som planlægges eller udføres dels af lokalområdets borgere i samarbejde med lokalrådets bestyrelse, dels af lokalrådets bestyrelse og dels af lokalrådet i samarbejde med Vordingborg Kommune.

Planen skal prioritere og periodesætte projekter og tiltag bl.a. for at skabe et overblik for borgere og myndigheder m.v. over f.eks. behovet for finansiering på aktuelle tidspunkter.

Planen kan ændres efter behov når projekter og tiltag tilgår eller udskydes, eller hvis der opstår uforudsete hindringer der midlertidigt standser eller nedlukker projekter og tiltag.

*Hvad er de forventede/ønskede resultater?*

Planen skulle gerne gennem sin offentliggørelse fremme interessen for de igangværende og planlagte projekter og tiltag, samt for at videreudvikle området med yderligere almene projekter og tiltag til gavn for områdets beboere, og være med til at vende affolkning til befolkningsvækst.

## 2. Om lokalområdet

Lokalområdet beskrives med hensyn til kendetegn og eksisterende kvaliteter, så der skabes et samlet overblik og så læseren kan få indtryk af, hvad det er for et sted/ stedets identitet. Brug gerne fotos til at illustrere jeres beskrivelser.

### **Lokalområdets identitet**

*Hvilke kvaliteter, værdier og muligheder, er særligt kendetegnende for lokalområdet? Fx arkitektur, historie, kulturarv, natur, forenings- og fritidsliv, kulturelle/sociale aktiviteter og/eller traditioner? Er der evt. udfordringer i lokalområdet? Hvilke? Hvilke er de største/vigtigste?*

Allerslev-Skibinge Lokalområde er et landdistriktsområde, som støder op til Præstø, og som i det daglige er orienteret primært mod Præstø By og ellers mod de administrative tjenester i Vordingborg.

Området har 3 landsbysamfund, Allerslev/Ammendrup, Skibinge og Ugledige og 3 små bolig-samfund, Tjørnehoved, Rekkende og Kragevig, men er ellers landbrugsområde med landbrugs-ejendomme og ejendomme med Micro virksomheder eller mindre håndværk m.m. f.eks. Hebsgaards glaskunstværksted.

Lokalrådet ønsker at bevare området som et landdistriktsområde, hvor man kan leve i tæt kontakt med naturen, og hvor der også er mulighed for at drive Micro virksomheder og mindre håndværks- og industrivirksomhed m.m. i pagt med landdistriktsnaturen.

### **Lokalrådets karakter**

*Hvilken rolle spiller natur, kultur, skoler, institutioner, forenings- og fritidsliv i lokalområdet?*

Naturen er en væsentlig faktor for området. Skolemæssigt har området Præstø Skole med 0. - 9. klasse og Præstø Privatskole med 0. - 6. klasse, der 2015 til 2017 udbygges til 9. klasse i Præstø. Videre overbygning skal ske i Vordingborg.

Hvad angår børneinstitutioner er man i området henvist til Præstø alternativt i et vist omfang til lokal dagpleje.

Forenings- og fritidsmæssigt foregår der visse lokale tiltag på Allerslev Gl. Skole, men ellers er området mest knyttet til Præstø bl.a. grundet skolestrukturen. I Allerslev findes en ungdoms- og Idrætsforening, som dog lider under nærheden til Præstø.

I Allerslev er der et Forenings- og fritidsmæssigt centret omkring Allerslev Gl. Skole og Allerslev Ungdoms- og Idrætsforening.

Området er dog specielt for ungdommen meget knyttet til Præstø bl.a. grundet skolestrukturen.

### **Karakteristiske eller markante fysiske strukturer eller elementer**

*Landsbystruktur, infrastruktur, bebyggelse, landskab, naturtyper, terrænformer, beplantning, eksisterende offentlige områder/arealer/stier, arealanvendelse ?*

Lokalområdet gennemskæres af 3 mere betydende veje. Jungshovedvej/Neblevej mellem Præstø og Kalvehave og videre forbindelse til Møn, Mønvej mellem Præstø og Mern og Ronesbanke/Ugledigevej mellem Præstø og Vordingborg.

Skibinge, Allerslev/Ammendrup er beliggende omkring Mønvej, Skibinge og Ugledige ligger ved/omkring Ronesbanke/Ugledigevej.

Enegårde og Tjørnehoved ligger med kort tilkørsel fra Jungshovedvej.

Rekkende ligger op til Neblevej, medens Kragevig har godt 2 km fra kysten op til Neblevej.

Lokalområdet fremstår som et område der fortrinsvis anvendes til landbrug og skovdrift.

### **Planmæssige rammer**

*Kommuneplan og lokalplanrammer, naturværdier, fredede/beskyttede områder, kulturarv, kommunale projekter.*

Der findes 6 lokalplaner i lokalområdet.

Nr. 44 af 19.03.1997 for Allerslev og Ammendrup

Nr. 49 af 15.12.1999 for Ugledige

Nr. 57 af 17.04.2002 for Skibinge By

Nr. 65 af 18.08.2004 for Ejendommen Christinelund

Nr. V1 af 18.12.1996 Vindmølleklynge ved Enegårde.

I Allerslev er der fra en nedrivningspulje givet tilskud til at nogle kondemneringsmodne bygninger kan/kunne nedrives for at give et bedre indtryk af byen.

I lokalområdet er der 1 fortidsminde, Rishøj jættestue med adgang fra Ronesbanke.

I Skibinge Kirke har Nationalmuseet i 2012/13 frilagt og restaureret meget specielle kalkmalerier fra 1500-tallet.

Lokalområdet har endvidere Natura 2000 område, som er underlagt særlig beskyttelse. Natura 2000-områder er **lokalrådets kyststrækning**, som er en del af hele kystområdet fra Præstø

Fjord til Grønsund. I Mern Lokalområde men langs grænsen mod Allerslev-Skibinge Lokalområde ved Ugledige ligger tillige **Lekkende Dyrehave**, som er den nordlige del af Hovskoven.

### **Fakta/data om lokalområdet**

*Demografi, til-/fraflytning og aldersfordeling, skoler, institutioner, idrætsfaciliteter, forsamlingshus, mv.*

Lokalområdet har overtal af familier, hvor børnene er flyttet hjemme fra, og pensionister. Børnetallet er vigene, men man kan håbe, at lokale og kommunale tiltag kan medføre, at bl.a. forestående fraflytning af de ældste pensionister kan resultere i tilflytning af familier med børn eller kommende børn.

Områdets skolebørn er henvist til Præstø Skole (Den gamle Abildhøjskole) og Præstø Privatskole. Der findes 3 private friskoler på kommunens Sjællandske område, heraf 1 i Mern.

Der findes 2 daginstitutioner i Præstø og alternativt er der dagpleje.

Der findes et mindre idrætsanlæg i Allerslev med Allerslev Ungdoms- og Idrætsforening (AUIF), men samværet med skolekammerater trækker idrætten stærkt mod Præstø.

Den gamle skole i Allerslev rummer lokaler til foreningsaktivitet.

I forenings- og fritidscentret i Allerslev bruges Den gamle Skole som mødelokaler for flere foreninger med forskellige formål.

AUIFs lokaler anvendes ud over til idrætsforeningens formål til større møder, herunder et ugentligt bankospil.

AUIF må dog erkende, at nærheden til Præstø med skole og idrætsfaciliteter er en hård konkurrencefaktor. Ved forenings- og fritidscentret i Allerslev findes tillige et antal Petanquebaner.

## 3. Vision

Den overordnede vision for lokalområdets udvikling. Udgangspunktet er eksisterende kvaliteter, værdier og muligheder i lokalområdet.

Visionen kan fx formuleres som et fremtidsscenario - en beskrivelse af lokalområdet i 2020/ om 10 år – hvilken slags udvikling vil I gerne have?

*Hvilke muligheder ser I i forhold til udvikling af jeres lokalområde?*

Hvis der fra centralt hold fortsat fokuseres på at centralisere administration og produktion omkring de store byer primært København, Odense, Aarhus og Aalborg og på at pålægge transport større omkostninger, ser vi ingen udvikling snarere mulig afvikling.

Lokalområdet har dog et væsentligt aktiv i vor natur, som skønnes at kunne tiltrække borgere der sætter naturen højt.

Med de mange mindre ejendomme, som er til salg og de meget rimelige priser på disse ejendomme, må det kunne lykkes at få etableret et antal Micro virksomheder i området.

*Hvordan vil I gerne kunne beskrive jeres lokalområde i 2020?*

*Hvad er de særlige kendetegn/hvad er særligt karakteristisk?*

Vi ser gerne, at lokalområdets beboere lever aktivt i området, og at ældre og fraflyttede beboere i størst mulig omfang erstattes af yngre familier med børn.

Vi ønsker, at områdets beboere skal leve i pagt med naturen og landbolivet. Områdets karakter med landbrugsdrift, Micro virksomheder, mindre håndværks- og småindustri ønskes bibeholdt ligesom beboelse i de mindre bysamfund og den spredte bebyggelse i landområdet ønskes bibeholdt.

Afvandringen i området skal standses og gerne vendes til en tilflytning, der passer til områdets karakter.

*Hvad er anderledes end nu? Er der et samlings-/mødested i landsbyen, er der fællesarealer/fælleshuse, vandrestier, cykelstier, forbindelser, foreningsliv, arrangementer, events og/eller traditioner – eller er der nye erhverv, et nyt samlingspunkt eller noget helt andet?*

Mulighederne for lokaler til forenings- og mødeaktivitet i området skal bevares. Her tænkes på Den gl. Skole i Allerslev og Kirkehuset ved Skibinge Kirke.

Allerslev Ungdoms- og Idrætsforening eksisterer fortsat med aktiviteter for de meget unge og for ældre. Det må nok accepteres, at de unge og de voksne er tiltrukket af de større byers idrætsliv.

Den offentlige trafik ind og ud af området til Præstø og Vordingborg og videre ud er bibeholdt på et niveau, som ikke er mindre end det, som er fastsat for 2014.å.

Hvis **Vådrområde Holmegård Enge** i den vestlige udkant af Allerslev bliver en realitet, vil det give Allerslev et attraktivt naturområde.

Cykelstien fra Allerslev til Præstø er etableret allerede i 2016.

Der er etableret en Shelter i Grusgraven i Ugledige så det er attraktivt for turister at overnatte her.

Der er styr på det vildfarende vand fra terræn og veje i Allerslev og Ammendrup, ligesom flere af lokalrådets planlagte tiltag og aktiviteter gerne skulle være blevet en realitet med hjælp fra bl.a. lokale borgere.

Torvet ved Brugsen i Ugledige er blevet en realitet, og det fungerer som samlingspunkt i byen, og det er trafikalt med til at sikre den bløde trafik i byen.

## 4. Strategi (temaer)

Strategien handler om hvordan I vil realisere visionen. Hvilke temaer vil I satse på? Strategien beskriver overordnede temaer og udfordringer, der skal arbejdes med, for at understøtte visionen.

*Helt overordnet, hvordan vil I realisere visionen?*

Vore visioner tænkes igangsat og udført ved projektgrupper i takt med, at der er vilje og økonomi til det i lokalområdet og i den kommunale administration.

*Hvilke temaer og udfordringer skal der arbejdes med, for at realisere visionen?*

1. Tinglysning af et kommunalt ejendomsforbehold for Sandstenstavlen på Den gamle Rytter-skole på Mønvej 66 i Skibinge.

Etablering af rastebænk og oplysningstavle ved Den gamle Rytterskole. Oplysningstavlen skal fortælle om Frederik IV og Rytterskolerne.

2. Sikring af den gående trafik på Ugledigevej i Ugledige. Sikringsbemaling på Ugledigevej fra Brugsen og foreløbig hen forbi Lydehøjvej - 2 i 1 vejbemaling - udføres i 1. omgang på grund af de meget dårlige oversigtsforhold. Nedsættelse af hastigheden for den kørende trafik. Bemaling ned gennem resten af byen og forbi Grusgraven, hvor vejen svinger mod syd op mod Hovskoven forventes udført efterfølgende.

På sigt bør der arbejdes med muligheden for etablering af en form for Torv omkring Brugsen, Tankstationen og hen forbi Enghavevejs udmunding i Ugledigevej. Torvet skal udføres så det medfører stærk nedsættelse af køretøjernes fart og indbyder til ophold, lokalt mødested.

3. Den i Den kommunale Cykelstiplan planlagte cykelstistrækning mellem Allerslev og Præstø skal specielt af hensyn til skolebørnene udføres i planens første periode 2012 - 2016. Der er i 2014 søgt statsstøtte til cykelstien.

4. Der skal etableres en Shelter i Grusgraven, hvor Ugledigevej svinger mod syd op mod Hovskoven. Shelteren skal give mulighed for, at turister kan overnatte på dette naturskønne sted.
5. Det etablerede Gadekærslaug skal i samarbejde med kommunens Land- og miljøafdeling gøre en indsats for at vedligeholde området og gøre området til et attraktivt opholdssted for både lokale og turister. Oprindelig løb en kilde gennem gadekæret og sikrede fornyelsen af vandet. Kilden blev da man fælleskloakkerede omlagt og ført til kloakken. Der overvejes fornyet vandtilførsel til gadekæret for at forbedre vandkvaliteten.
6. De stormfældede vejtræer på Mønvej mellem Tubækken og Skibinge skal søges genplantet, så vejens særlige karakter ikke går tabt.
7. Områdefornyelse (renovering) af Mønvej og Rekkendevej gennem Ammendrup og specielt Allerslev.  
Fortove er nedslidte, vejafvandingen er mangelfuld, galt placerede vejbrønde og manglende kantsten - vand fra tilstødende veje og Mønvej ender på tilgrænsende ejendomme bl.a. også i kældre - Chikaner er nedslidte og flere steder en fare for trafikken. Asfaltbelægningen på fortovet er stærkt nedbrudt.
8. Overfladevand fra arealerne SØ for Allerslev skal ledes til de ved fælleskloakeringen forbedrede regnvandsledninger og videre til den gamle banegrøft ved Holmegård Enge og derfra til Skvatten. Projektet er koblet til det mulige projekt Vådområde Holmegård Enge, som planlægges og forhandles i øjeblikket.
9. Det må ikke glemmes, at Chikanerne i Skibinge er ligeså nedslidte som Chikanerne i Allerslev og Ammendrup.
10. Fundamentet for Genforeningsstenen på Mønvej ved Rekkendevej skal renoveres eller eventuelt helt fornyes.

*Hvilke temaer er mest vigtige/vil I prioritere de næste 3-5 år?*

Ad. 1: Tinglysning af det kommunale ejendomsforbehold pågår og teksten på oplysningstavlen er under udarbejdelse.

Ad. 2: 1. etape, 2 i 1 bemaling på Ugledigevej fra Brugsen og hen et stykke forbi Lydehøjvej og Den gamle skole er udført af Vej- og Trafiksekretariatet. Den videre bemaling ned gennem byen afventer udfaldet af den allerede udførte bemaling.

Ad. 3, 7 og 8: Vort håb er, at genopretning af fortov, kantsten, vejafvanding chikaner og overfladebelægning af Mønvej og Rekkendevej kan ske i forbindelse med etableringen af cykelsti på Mønvej fra Skibinge til Allerslev eller når perioden for sætninger efter kloakarbejderne er gået. Det vil gøre byen mere indbydende for potentielle tilflyttere.

Der udføres afskærende grøfter, som fører overfladevand fra arealerne SØ for Allerslev til de ved fælleskloakeringen forberedte regnvandsledninger i forbindelse med kloaksepareringen. Afvanding af banegrøften til Skvatten søges indpasset i det mulige projekt for Vådområdeprojekt Holmegård Enge, alternativt Tubæk Å klimaprojektet.

Ad. 4: Arbejdet med etablering af en Shelter i Grusgraven i Ugledige er påbegyndt i 2014.

Ad. 5: Gadekærslauget i Allerslev samarbejder allerede med Land og Miljø.

Ad. 6: Lokalrådet har rejst spørgsmålet over for kommunen. Forholdet ventes afklaret i efteråret 2014.

Ad. 10: Fundamentet er repareret midlertidigt. Videre renovering afventer pkt. 4 og 8.

Ad. 9: Chikanerne i Skibinge bør renoveres tilsvarende chikanerne i Allerslev og Ammendrup - chikaner eller bump efter forudgående forhandlinger med Vej- og Trafiksekretariatet.

*Hvordan bidrager de til at realisere visionen?*

Et velfungerende lokalsamfund med gode og sikre vej- og trafikforhold er et aktiv for bevarelse af eksisterende beboere og for potentielle nye tilflyttere.

Faciliteter, der tilgodeser ophold og betjening af regionens turister skaber et godt omdømme og kan være med til at styrke økonomien nærområderne.

*Hvordan spiller strategien sammen med kommunale planer, strategier og projekter? Hvor kan der opnås sammenhæng/synergi? Er der uoverensstemmelser? Hvordan kan de håndteres?*

Se under ”Hvilke temaer er mest vigtige/vil I prioritere de næste 3-5 år?”

## 5. Indsatser

Indsatser er de konkrete projekter og aktiviteter, som skal gennemføres, som led i at realisere visionen.

*For hvert tema fra strategien, hvilke konkrete indsatser skal igangsættes, for at det kan gennemføres?*

Ad. 1: Tinglysning er sket ved kommunens foranstaltning for lokalrådet.

Placering af oplysningstavle og bæk er aftalt med forvaltningen.

Oplysningstekst er lavet på dansk og oversat til engelsk og tysk. Teksten skal opsættes, tavle produceres og opsættes.

Bæk skal indkøbes og opsættes.

Ad. 2: Efter udførelsen af 1. etape og en eventuel prøveperiode skal der tages stilling til forlængelse videre ned gennem Ugledige.

Etableringen af torv ved Brugsen tænkes udført som en senere kommende områdefornyelse i samarbejde med forvaltningen.

Ad. 3, 7 og 8: Gennem lokal viden og forhandling med den kommunale administration ønsker vi at påvirke projektet, så der opnås det bedst mulige resultat også for borgerne, indenfor de til rådighed værende økonomiske rammer.

Ad. 5: Nogle fælles arbejdsdage for gadekærslauget og samarbejde med kommunens Land- og Miljø-afdeling.

Mulighederne for friskvandsforsyning til gadekæret undersøges, idet den oprindelige kilde ikke kunne omkøbes.

Ad. 6: Afventer tilbagemelding fra Vej- og Trafiksekretariatet.

Ad. 10: Fysisk bygningsarbejde i nødvendigt omfang, når tiden kommer.

Ad. 4: Udarbejdelse af projekt, økonomisk overslag, økonomisk sikring af projektet, godkendelse i forvaltningen og udførelse evt. ved frivillig hjælp.

Ad. 9: Ved forhandling med Vej- og Trafiksekretariatet og med forventet udførelse tilsvarende det som er udført i Allerslev og Ammendrup.

*Er der igangværende/eksisterende projekter og aktiviteter, som understøtter visionen og de forskellige temaer i strategien?*

Se under ”Hvilke temaer er mest vigtige/vil I prioritere de næste 3-5 år?”



## 6. Handlingsplan

Handlingsplanen indeholder de konkrete indsatser, der skal til for at gennemføre og realisere d. Den kan fx se sådan her ud for de enkelte indsatser:  
(Handlingsplanen kan eventuelt også lægges ved som et bilag til den lokale udviklingsplan)

Handlingsplanen er stort set beskrevet under Punkt 5, Indsatser.

## 7. Sammenhæng med Vordingborg Kommunes mål, planer, strategier og projekter

*Hvordan forholder udviklingsplanen sig til kommunens mål, planer, strategier og projekter?*

Det er ved forhandlinger med den kommunale administration at vi søger at få vore strategier og de kommunale planer til at mødes mest muligt til fælles bedste for alle.

*Er der samspil, synergi, modsætninger eller udfordringer? Hvilke? Og hvordan kan de håndteres?*

Se ovenfor.

## 8. Dialog med Vordingborg kommune

*Hvad vil I fokusere på i jeres dialog med kommunen?*

Fremgår af punkterne 4 Strategi og 5 Indsatser.

*Hvad er vigtige input til kommuneplanarbejdet? Og til andre planer?*

Fremgår af punkterne 4 Strategi og 5 Indsatser.

*Hvad er vigtigt i forhold til at understøtte de overordnede ønsker til udvikling (visionen)?*

Fremgår af punkterne 4 Strategi og 5 Indsatser.

*Og hvad er vigtigt i forhold til de prioriterede indsatser og projekter i jeres lokale udviklingsplan?*

Fremgår af punkterne 4 Strategi og 5 Indsatser.

## 9. Opfølgning og evaluering

*Hvordan vil I opdatere udviklingsplanen og holder den levende?*

Ved evaluering det skønnes nødvendigt som følge af udviklingen.

*Skal planen evalueres? Hvornår og hvordan?*

*Hvad skal evalueringen bruges til?*

*Skal der evalueres både på forløb og samarbejder? Eller kun på konkrete projekter?*

Ajourføres efter udvikling og stude nok primært efter projekter.

