

Grøn udviklingsplan

for Allerslev-Skibinge lokalområde

Grøn udviklingsplan for
Allerslev-Skibinge lokalområde

Forsidefoto
Ammendrup gadekær

Vordingborg Kommune
Naturekretariatet
2013

Vordingborg Kommune
Valdemarsgade 43
4760 Vordingborg
Tlf. 55 36 36 36
www.vordingborg.dk

Godkendt af Miljø- og
Klimaudvalget d. 14. maj 2013



Forord

Vordingborg Kommunes Miljø- og Klimaudvalg vedtog i 2011 en Strategi- og Prioriteringsplan for kommunens grønne områder. Den følges der nu op på med en række grønne udviklingsplaner, én for hvert af de 16 lokalområder. De grønne udviklingsplaner skal, inden for rammerne af Strategi- og Prioriteringsplanen, fungere som styreredskab for den fremtidige udvikling og daglige drift af de arealer, som Natursekretariatet er ansvarlige for.

Denne grønne udviklingsplan er udarbejdet i samarbejde med Allerslev-Skibinge Lokalråd og dækker det geografiske område, som hører under lokalrådet.



Visioner og målsætninger

Strategi- og Prioriteringsplanen opstiller kort fortalt ni overordnede visioner for Vordingborg Kommunes grønne områder. Det handler om at fremme mangfoldighed, grøn profil, kyster og strande, grønne forbindelser, tilgængelighed, læring, grøn synergi, grøn turisme samt formidling. Samtidig beskrives de generelle målsætninger for forskellige typer af grønne områder og deres anvendelse.

Strategi- og Prioriteringsplanen kan læses i sin helhed på Vordingborg Kommunes hjemmeside www.vordingborg.dk > for borgere > natur, vandløb, grønne områder.

Men hvordan omsættes visioner og målsætninger til konkrete tiltag på de lokaliteter, Natursekretariatet forvalter? Det skal denne grønne udviklingsplan præcisere ved at pege på, hvor den daglige drift kan ændres, enten i retning mod det mere naturprægede eller et større have-/parkpræg – og hvor der er behov for renoveringer og nyanlæg for at nå vores mål.

Disse mere specifikke målsætninger for enkelte arealer skal ses som udtryk for, hvordan arealerne kan udvikles over tid. Det er derfor ikke alle forandringer, som vil blive iværksat straks, men Vordingborg Kommune vil med denne udviklingsplan arbejde hen imod at målsætningerne opfyldes.

Før udviklingen af de enkelte områder skal der udarbejdes et detailprojekt. Lokalråd og lokale kræfter vil blive inddraget i detailplanlægningen i det omfang, det er muligt. Lokalt engagement og frivillighed i forbindelse med den efterfølgende drift af omdannede grønne områder vil ofte kunne fungere som katalysator for at et projekt igangsættes og gennemføres.



Indholdsfortegnelse

Forord.....	3
Visioner og målsætninger.....	3
Allerslev - Skibinge lokalområde	5
Landsbyer	5
Allerslev	5
Ammendrup.....	9
Skibinge	9
Ugledige.....	10
Endegårde	10
Det åbne land.....	11
Rekreative ruter og stier	11
Fortidsminder	12
Natur	13
Klimatilpasningsprojekt Tubæk Å	13
Indsatsplan mod Kæmpe-Bjørneklo	14
Fredede arealer.....	15
Natura 2000-handleplaner.....	16
Oversigtskort	17
Opsamling og prioritering	18



Allerslev - Skibinge lokalområde

Allerslev - Skibinge Lokalråd dækker et landområde med landsbyer og åbent land. Området omfatter landsbyerne Allerslev, Skibinge, Ugledige, Kragevig, Ammendrup, Rekkende, Tjørnehoved, Endegårde og Lundegård samt landområderne omkring landsbyerne. I området ligger flere private skove ejet af bl.a. godserne Nysø og Oremandsgaard.

De arealer, Natursekretariatet har ansvaret for her i området, er et enkelt idrætsanlæg, nogle gadekær, et enkelt fortidsminde, en kirkesti, en legeplads og en rasteplads. Sideløbende med udarbejdelsen af grønne udviklingsplaner arbejdes på klimatilpasningsløsninger i området.

På de følgende sider beskrives de grønne arealer i lokalområdet, som Natursekretariatet har ansvaret for, og andre grønne projekter som Vordingborg Kommune er involveret i.

Tal parentes henviser til oversigtskort på side 7, 8 og 17.



Allerslev Stadion

Landsbyer

Allerslev

De kommunale arealer i Allerslev omfatter gadekæret, arealet omkring mindestenen, legepladsen og idrætspladsen. Ved idrætspladsen findes en petanquebane, der passes af de lokale petanquespillere.

Allerslev Stadion (1),

Der er god plads på Allerslev Stadion. To 11-mandsbaner ligger ved siden af hinanden. Ud mod vejen er der trådhegn, så man fra vejen kan se ind på banerne. Mod øst ligger de gamle landbohaver op til stadion og danner en naturlig grøn grænse. Mod nord adskiller et bredt læhegn banerne fra markerne. Stadionområdet består af i to dele, der naturligt deles op og adskilles af en skråning. Klubhuset ligger henover skråningen ud mod vejen. Klubhuset benyttes til mange forskellige aktiviteter. Blandt andet holder DOF Sydsjælland til her.

På den øvre del af stadionområdet ligger den gamle skole og pensionistklubbens petanquebane. Klubben passer selv paetanquebanen. Natursekretariatet passer boldbanerne. I øjeblikket er der for få medlemmer i fodboldklubben til, at Natursekretariatet kan fortsætte med at vedligeholde begge 11-mands fodboldbaner. Der er derfor et krav om ændret anvendelse af en del af arealet

Lokalrådet og Vordingborg Kommune har diskuteret en ekstensivering af arealerne på Allerslev Stadion således at én boldbane bevares til boldspil og én boldbane omlægges til grønt område med naturpræg - højere græs, trampestier osv.

Ved at omlægge en del af arealet skabes der mulighed for en bredere anvendelse af Allerslev Stadion og området får højere biodiversitet.

Der udarbejdes en plan for Allerslev Stadion med henblik på ekstensivering af driften på en del af området. Det skal i den forbindelse



undersøges om klimatilpasningsprojektet for Tubæk Å i det hele taget nødvendiggør et forsinkelsesbassin på dele af dette areal, ud over et muligt forsinkelsesbassin vest for den gamle banegrøft ved Holmegården.

Legeplads (2)



Legeplads i Allerslev

Legepladsen ligger i forbindelse med den tidligere skole i Allerslev, som nu bl.a. anvendes af den lokale legestue. Pladsen er åben for alle men anvendes især af legestuen.

Legepladsen blev renoveret i 2010 i samarbejde med repræsentanter for legestuens brugere. Det blev til en legeplads med fokus på børns motoriske udviklingsmuligheder og med flere redskaber af naturmaterialer.

Legepladsen er stadig under udvikling, og der arbejdes på at give børnene flere sanse- og naturoplevelser, bl.a. ved at tilføje planter, som kan spises, er rare at røre ved, dufter godt, får flotte farver eller tiltrækker fugle og småinsekter.

Driften fortsætter uændret.

Allerslev Gadekær (3)

Gadekærets rekreative værdi og opholdsmuligheder prioriteres højt af lokalrådet. I 2012 blev et bord og bænkesæt placeret ved gadekæret som en del af Munkevejsprojektet, da Allerslev Gadekær er et godt sted at gøre ophold og holde en pause på cykelruten Munkevejen.

Gadekæret ligger helt ud til fortovet langs Rekkendevej. Et trådhegn med en låge adskiller gadekæret og det grønne areal fra vejarealet. Arealet omkring gadekæret består dels af en græsplæne, der vedligeholdes, så ophold for blandt andet cykelturister og de lokale er muligt. Langs skellet er løvfældende træer og buske. Det er kun muligt at færdes langs kanterne af gadekæret mod vest og syd. Træerne er høje og en del af dagen henligger græsplænen med bord og bænke i skygge mens gadekæret får noget sol. Græsplejen er med i driften af de grønne områder i Vordingborg Kommune. Et gadekærslag er ved at blive etableret men indtil videre tager lokalrådet hånd om arealet ved at fjerne stødskud mellem stenene og beskære busketterne.

Driften fortsætter uændret.

Der etableres et lokalt gadekærslag til at overtage driften og udviklingen af gadekærsarealet.

Mindesten (4)

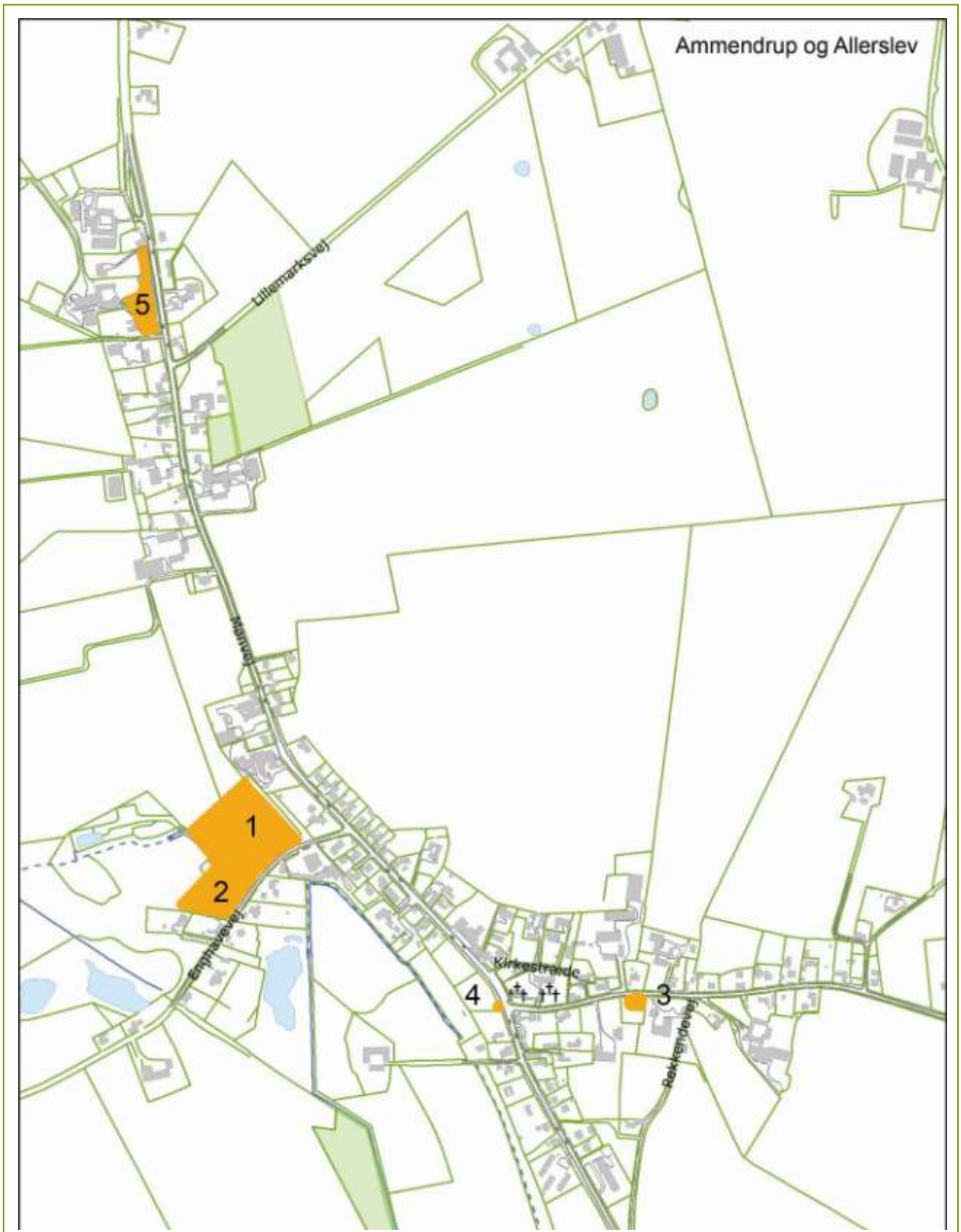
I vejkanten langs Mønvej står en mindesten for Genforeningen i 1920. Stenens fundament er repareret i efteråret 2012, men smuldrer stadig. To birketræer, der står på hver side af stenen, mistrives efter et uheld med gødning. Fældes træerne, kan de desværre ikke erstattes, da der i dag ikke må plantes træer så tæt på vejen.

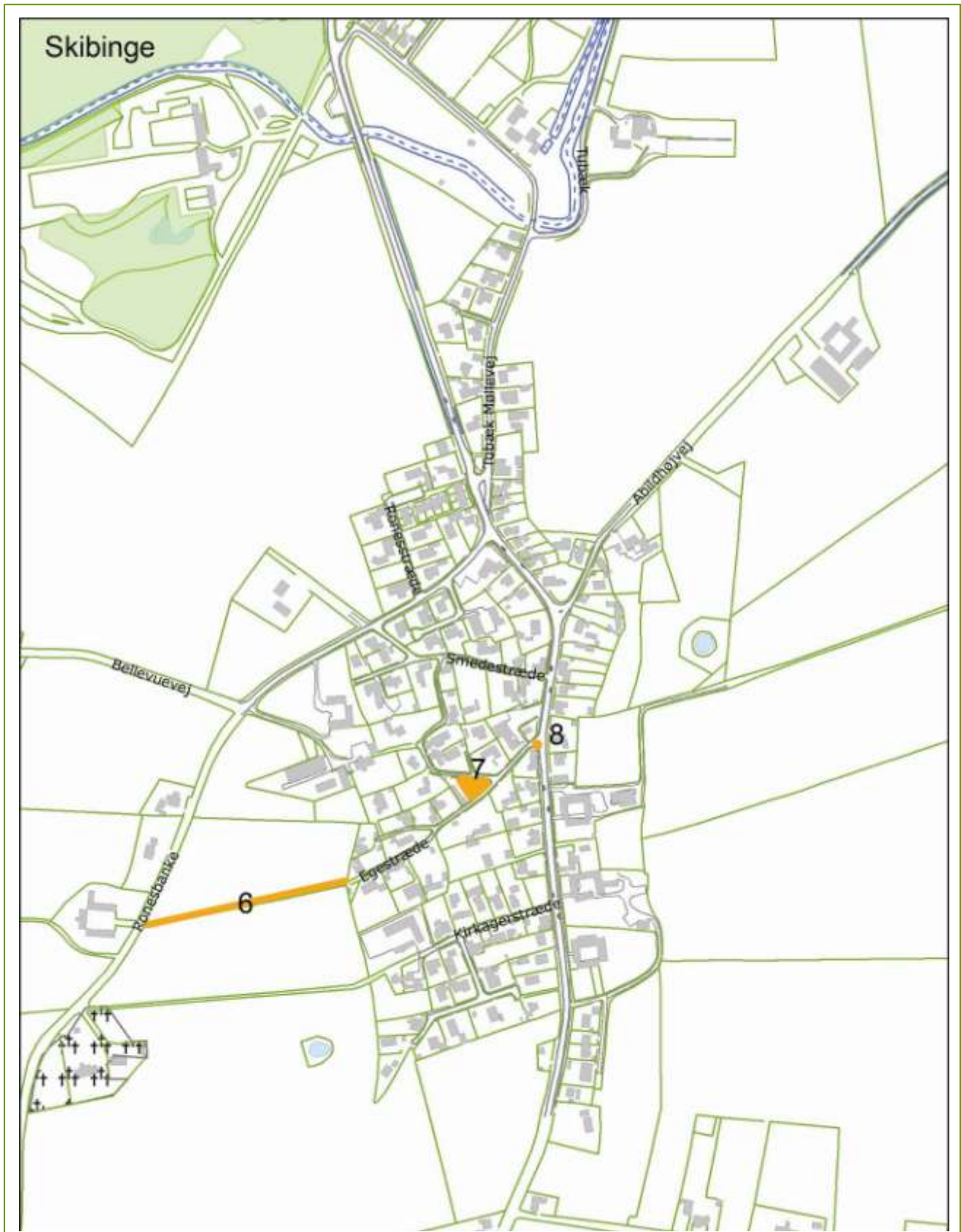
Træerne foryngelsesbeskæres.

Lokalrådet mener, at det burde være muligt at blive enige om en genplantning af træerne, hvis det skulle blive nødvendigt.



Mindesten Allerslev







Ammendrup

Ammendrup Gadekær (5)

Ammendrup Gadekær ligger midt i Ammendrup ud mod Mønvej og er omgivet af gamle firlængede gårde og mindre huse. En række piletræer står i kanten af gadekæret ud mod vejen. Der er i 2013 sat et bord og bænkesæt op ved gadekæret, så lokale og forbigående kan sætte sig ned og nyde livet ved gadekæret. Lokrådet forsøger at finde lokale personer til dannelsen af et gadekærslag, så gadekæret kan få en status som samlingssted i landsbyen.



Ammendrup Gadekær

Ved siden af gadekæret går en markvej om til Ronesbanke. Vejen benyttes af cyklister, gående, heste og ryttere. Gadekæret har tidligere været brugt til skøjteløb om vinteren. Både selve gadekæret og arealet udenom gadekæret vedligeholdes af Natursekretariatet. Gadekæret blev rensat op lige før kommunesammenlægningen.

Driften fortsætter uændret .

Såfremt der er lokal interesse, etableres et gadekærslag i landsbyen til fortsat vedligeholdelse af gadekæret.

Skibinge

Skibinge Kirkesti (6)

Kirkestien er et klippet græsspor gennem kornmarker eller pløjesor. Stien løber i



Skibinge Kirkesti

forlængelse af Egestræde i Skibinge til vejen Ronesbanke, tæt på kirken. Der pløjes helt ind til stien, og derved undgås overhængende bevoksning i sensommeren, så stien er farbar i hele sin bredde hele året.

Driften fortsætter uændret.

Skibinge Gadekær (7)

Gadekæret ligger midt i Skibinge omgivet af gamle velholdte huse og smalle stræder og er



Skibinge Gadekær

et naturligt midtpunkt i den gamle bydel. Mod sydøst, langs Egestræde, står en række vejtræer. Her er en græsplæne med to små, lune og hyggelige opholdspladser med borde og bænke. Selve vandhullet er kantet af store fine kampesten.



Skibinge gadekær er renoveret i tiden omkring kommunesammenlægningen. Der er et stort tilløb af næringsstoffer fra dræn til gadekæret, hvilket giver problemer med andemad.

Driften fortsætter uændret

Eventuelt etableres et lokalt gadekærslaug til at overtage driften og udviklingen af gadekærsarealet.

Egetræet i Egestræde (8)

En stolt kæmpe af et egetræ, som sandsynligvis er plantet ved Rytterskolens opførelse. Lokale kræfter har i 2011 renoveret stensætningen omkring træet efter aftale med Vej- og Trafiksekretariatet. Der er lokale planer om at opsætte en bænk under træet sammen med et informationsskilt med Rytterskolens historie.

Natursekretariatet påtager sig plejen af træet. Der er problemer med døde grene.



Egetræet med Rytterskolen i baggrunden

Ugledige

Ridebanen Rasteplass (9) – 'Grusgraven'

En del af den tidligere ridebane er omdannet til en hyggelig rasteplass omgivet af høje træer og brede busketter. Her er masser borde og bænke, opstillet af Ugledige Beboerforening, hvor den besøgende kan slå sig ned og nyde det rige fugleliv og udsigten over sø og skov. Foreningen har desuden i 2012 fået sat et multitoilet op i området. Rasteplassen er et yndet udflugtsmål.

Vordingborg Kommune slår græs, vedligeholder den øvrige beplantning og tømmer skraldespande på pladsen.

Plejen fortsætter uændret.

Lokalrådet samarbejder med Allerslev Beboerforening om et projekt med at etablere primitive overnatningsmuligheder (shelter/teltplads) på rasteplassen.



En pause i det grønne ved 'Grusgraven'

Endegårde

Gadekær Endegårde by (10)

Gadekæret ligger lidt gemt og tilvokset ved vejen Endegårde By. Mod vejen er vandhullet afgrænset af en betonkant og en række træer. På de øvrige tre sider gror træer og buske. Gadekæret er tilvokset både i vandet og på land, og der ligger en del affald. Vinteren 2013 blev ryddet en del træer og buske, så gadekæret bliver synligt fra vejen. Gadekæret kan blive flot og spændende - både rekreativt og biologisk - ved en forholdsvis lille indsats.

Det forventes, at gadekæret kommer til at indgå i en forsøgsordning med at slå planterne i gadekæret to gange årligt for på sigt at øge vandspejlets størrelse.

Kan der etableres et gadekærslaug i landsbyen, der overtager plejen af hele gadekæret, kan der blive tale om en renovering af gadekæret.



Det åbne land

Rekreative ruter og stier

Generelt mangler der stisløjfer i lokalområdet, så man kan gå en tur rundt i området. Måske kan der etableres 'Spor i landskabet' i samarbejde med lokale lodsejere. Bl.a. efterlyses en stiforbindelse fra Skibinge til Bellevueskoven, så man slipper for at gå på landevejen, og en sti fra Skibinge langs Tubæk Å.

Løjper til langrend

Lokalrådet foreslår for at forbedre de rekreative muligheder i lokalområdet, at vinterberedskabet ændres, så nogle småveje i lokalområdet holdes åbne med sneplov, men ikke saltes, således at de kan anvendes som langrends-løjper i vintermånederne.

Ideen bringes videre til Vej- og Trafiksekretariatet.

Munkevejen

Den dansk-tyske cykelrute Munkevejen går gennem lokalområdet. Munkevejen er en tematiseret cykelrute. Den kommer forbi historiske steder, der vidner om kristendommens udbredelse og dens betydning for vores kulturarv. Samtidigt nydes og formidles den unikke natur og de mange købstæder og landsbyer.



Munkevejens forløb gennem lokalområdet.
Se mere på www.munkevejen.dk

I Allerslev-Skibinge lokalområde gøres stop ved de tre kirker i Skibinge, Allerslev og Beldringe. Der er etableret hyggelige rasteplasser for cyklisterne ved gadekær langs ruten, og ved kirkerne er der sat informationstavler om ruten og kirkernes historie.

Andre (inter-)nationale cykelruter

Den internationale cykelrute Berlin-København går også gennem lokalområdet. Den følger samme forløb som den nationale rute 9 mellem Helsingør og Gedser. Ruten formidles i en bog og på hjemmesiden www.bike-berlin-copenhagen.com.



Cykelruterne Helsingør-Gedser og København-Berlin



Sjællandsleden

Den regionale vandrerute Sjællandsleden går gennem en del af lokalområdet.

Etape 42 fra Sandvig til Præstø Kirke passerer igennem det meget kuperede morænelandskab med marker og skove og den landskabsfredede landsby Kragevig med de snoede smalle veje, gamle bindingsværksgårde og –huse og gamle landbohave, den kuperede, dybe løvskov Tjørnehoved Skov, landsbyen Lundegård med udsigt over Præstø Fjord, og Næbskoven ved Præstø.



Sjællandsledens forløb gennem lokalområdet.
Se mere på www.sjaellandsleden.dk

Fortidsminder

Af de bedst bevarede og mest spændende fortidsminder i Vordingborg Kommune er 52 beskrevet på Fortidsmindeguiden, www.fortidsmindeguide.dk, og på de konkrete lokaliteter er der opsat informationstavler. Enkelte steder er der også anlagt parkeringspladser ved fortidsmindet.

Adgang til og formidling af fortidsminderne prioriteres højt.

De fleste er beliggende på private arealer, typisk marker, men mange plejes af Vordingborg Kommune af hensyn til bevarelse af kulturarven. Enkelte steder plejes fortidsmindet af et frivilligt laug.

Vordingborg Kommune vil arbejde på, i samarbejde med lodsejerne, at skabe adgang til endnu flere fortidsminder og få dem beskrevet og formidlet på Fortidsmindeguiden og med informationstavler på lokaliteterne. Det er også et mål, at flere fortidsminder skal under regelmæssig pleje, enten af Vordingborg Kommune eller ved at oprette lokale frivillige laug til pleje af fortidsminderne.

I Allerslev/Skibinge lokalområde er ét fortidsminde med i Fortidsmindeguiden.

Rishøj Jættestue (11)

Den yderst velbevarede og seværdige Rishøj-jættestue ligger fantastisk flot, højt og malerisk i det bakkede morænelandskab "Ronesbanke" syd for Præstø. Med de store egetræer på højen minder stedet meget om guldaldermalernes store nationalromantiske landskabsmalerier fra første halvdel af 1800-tallet. Jættestuen er beskrevet i Fortidsmindeguiden. Vordingborg Kommune slår græs på fortidsmindet 1-2 gange årligt

Plejen fortsætter uændret



Rishøj Jættestue



Natur

Klimatilpasningsprojekt Tubæk Å

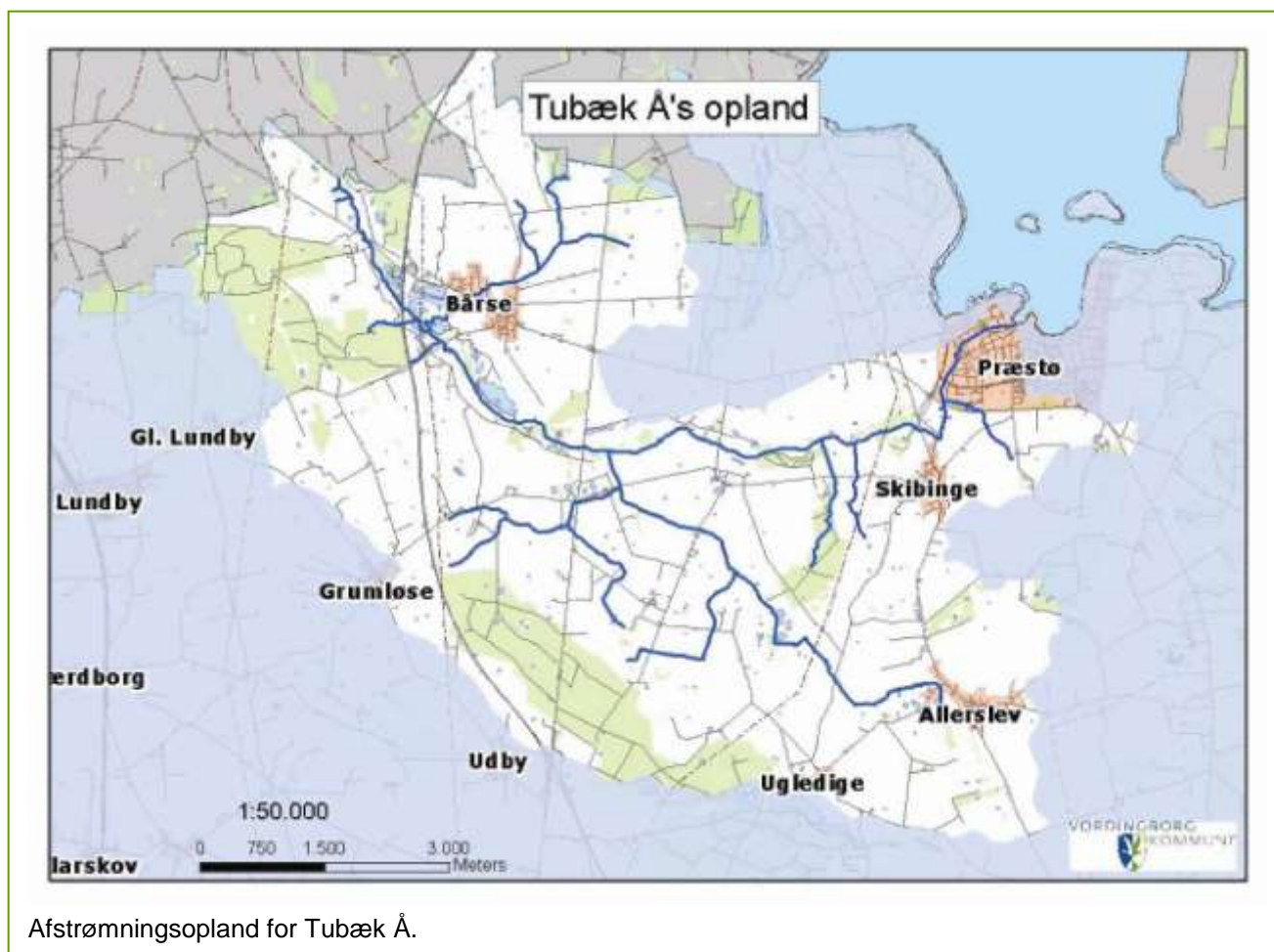
Når det regner meget eller ved tøbrudssituationer kan vandløbene have problemer med at føre vandet, og der sker oversvømmelser på lavtliggende arealer. Præstø by og arealer op til Tubæk å er særligt udsatte. Højvande kan forstærke problemerne ved, at vandet ikke kan løbe ud i fjorden.

Vordingborg Kommune har taget skridt til at udarbejde en helhedsplan, der inddrager hele afstrømningsoplandet til Tubæk Å i en samlet løsning. Løsningen skal være til gavn både for Præstø by og for de omkringliggende bebyggelser og de dyrkede arealer. Planen skal vise, hvor det er muligt at parkere vand og hvilke løsninger, der skal til, for samtidig at kunne få gode livsvilkår i vandløb, søer, fjorden og de lavtliggende naturarealer langs vandløbene.

Planen skal bruges som et katalog over mulige projekter og projektområder, der kan gennemføres efterhånden som interessen og pengene er til rådighed.

I Allerslev-Skibinge lokalområde vil der være fokus på de kendte vandproblemer i Allerslev by. Endvidere vil der blive undersøgt mulighederne for etablering af vådområder og vandparkering.

På hjemmesiden www.vandlob.vordingborg.dk vil udviklingen i projektet blive beskrevet.



Afstrømningsopland for Tubæk Å.



Indsatsplan mod Kæmpe-Bjørneklo

Kæmpe-Bjørneklo er en invasiv plante. Fælles for invasive planter er, at de ikke tilhører den oprindelige danske natur og at de, med deres voldsomme vækst, fortrænger det naturlige plante- og dyreliv. Kæmpe-Bjørneklo findes i dag spredt ud over hele Vordingborg Kommune.

Udover at Kæmpe-Bjørneklo er en direkte trussel mod den biologiske mangfoldighed, er den også giftig, idet dens plantesaft ved berøring med huden kan give voldsomme udslæt. Det er derfor vigtigt, også af hensyn til folkesundheden og befolkningens rekreative interesser, at planten bekæmpes.

Vordingborg Kommune har i 2009 udarbejdet den første indsatsplan mod Kæmpe-Bjørneklo. Planen omfatter kyststrækningen fra Dybsø Fjord til Kalvehave Havn.

I et område, der er omfattet af en indsatsplan, har alle grundejere, offentlige såvel som private, pligt til at bekæmpe planten effektivt. Skibinge/Allerslev lokalområde bliver omfattet af en indsatsplan mod Kæmpe-Bjørneklo i 2014.

Vordingborg Kommune foretager i dag bekæmpelse af planten på offentlige arealer i lokalområdet.



Kæmpe-Bjørneklo langs vandløb



Fredede arealer

Der linkes til alle fredningernes ordlyd fra det digitale kort på www.vordingborg.dk

Bøgedalsgård (A)

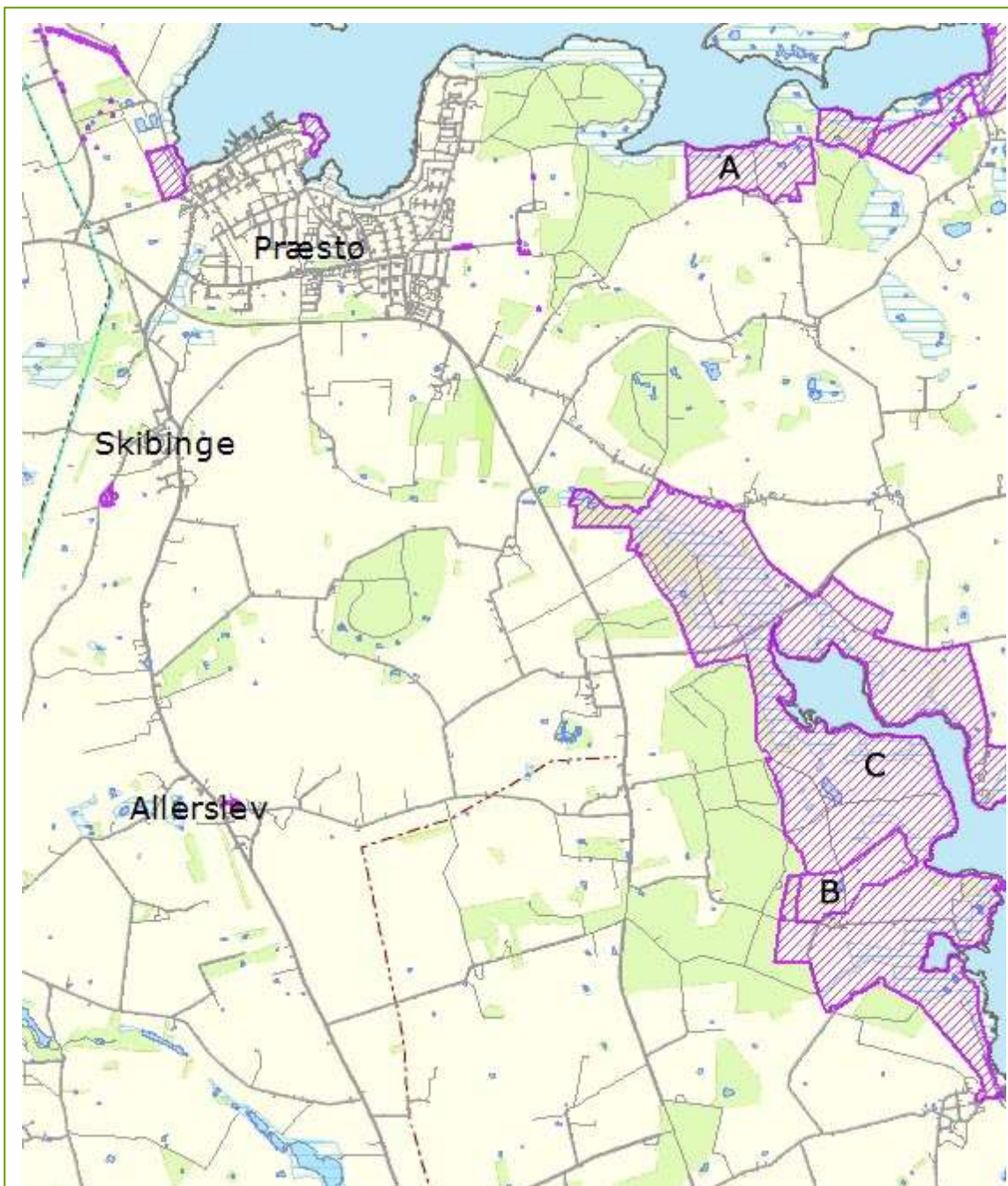
Fredet 1968 for at sikre landskabelige værdier, herunder udsigten fra Skovhusevej mod vandet.

Skovly (B)

Fredet 1961 af landskabelige hensyn.

Jungshoved Fjord (C)

Fredet 1976 for at "bevare landskabets karakter af åbne, uberørte landbrugs- og kystarealer, med strande og mosedrag og med vide udsigter over området".



Fredede arealer i Allerslev-Skibinge lokalområde



Natura 2000-handleplaner

Nogle naturområder er af staten udpeget som internationale naturbeskyttelsesområder, også kaldet Natura 2000-områder. Disse områder er udpeget for at beskytte dyre- og plantearter samt naturtyper, der er truet i EU.

Vordingborg Kommune har i 2012 vedtaget 7 Natura 2000-handleplaner, som beskriver konkrete tiltag og forvaltningsmetoder, der skal være med til at standse tilbagegangen for truede naturtyper og arter indenfor områderne.

Den allernordligste del af lokalområdet er omfattet af en sådan handleplan. Planen beskrives kort hér og kan læses i sin helhed på www.vordingborg.dk

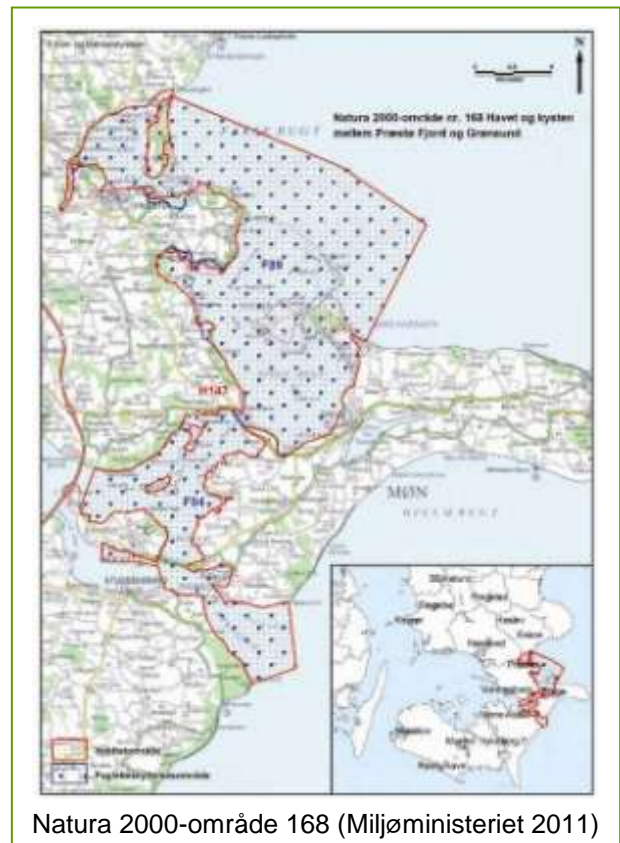
Natura 2000-handleplan for havet og kysten mellem Præstø Fjord og Grønsund (område 168)

Området omfatter havet og kysterne mellem det sydøstlige Sjælland, Møn og Falster, fra Præstø Fed i nord til Hestehoved Fyr på Falster i syd, fra Farødæmningen i vest til Hollændergrund nord for Ulvshale mod øst.

Det er et af de Natura 2000-områder i Danmark, der er rigest på internationalt beskyttelseskrævende naturtyper og arter.

Naturtyperne trues bl.a. af en høj næringsstofbelastning, tilgroning med træer og buske og unaturlige vandstandsforhold (grøftning). Terner og vadefugle yngler på jorden og er derfor meget sårbare overfor forstyrrelse og for rovdyr som ræv og mink.

Når forekomster af sårbare naturtyper og arter mindskes i antal og areal, får arterne sværere ved at spredes og genindvandre til deres levesteder.



Natura 2000-område 168 (Miljøministeriet 2011)

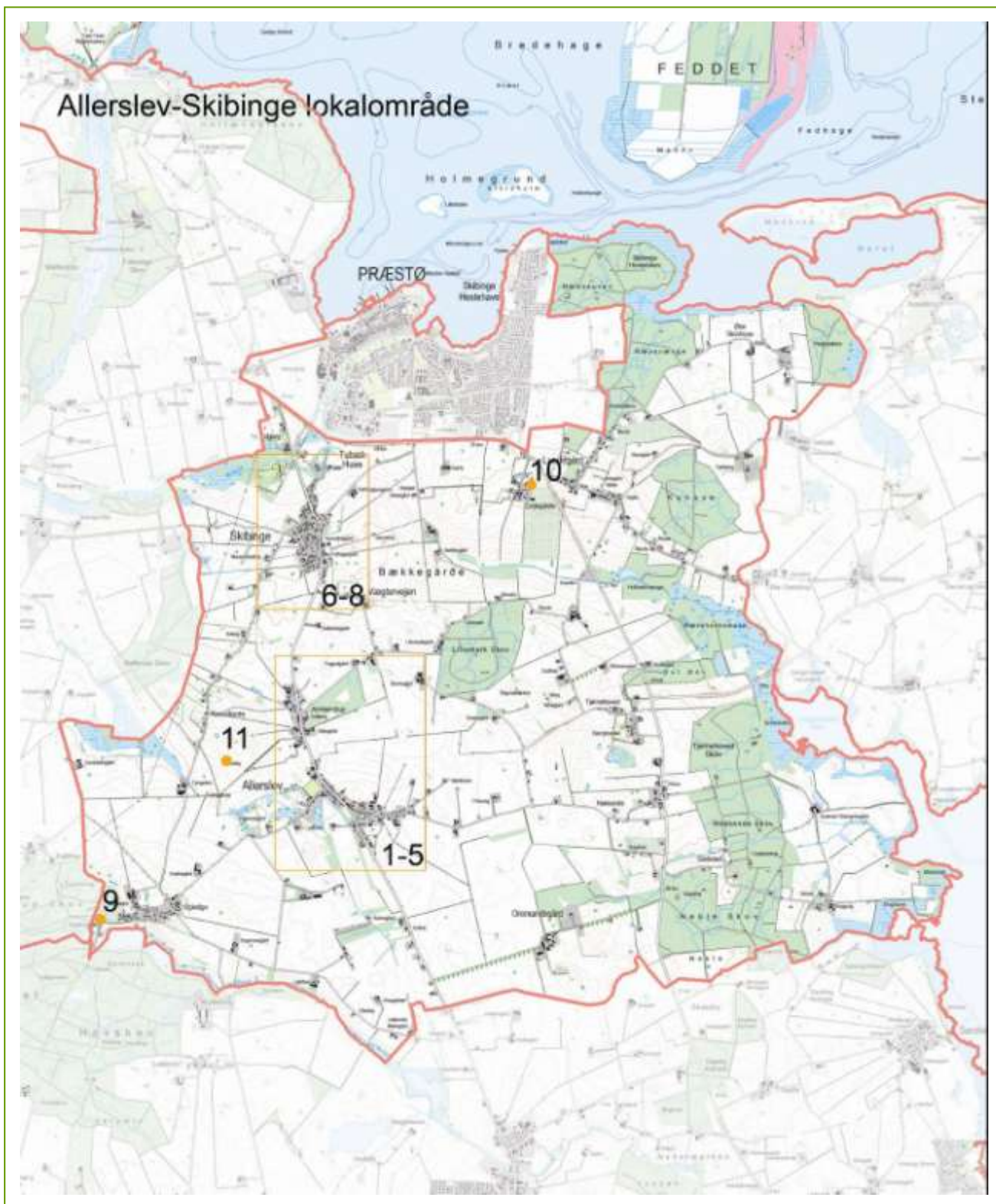
Den overordnede målsætning for området er, at de marine områder skal have god vandkvalitet og et artsrigt dyre- og planteliv. Den komplekse og dynamiske kystnatur skal have høj prioritet. Naturtyperne på land skal have en hensigtsmæssig drift, der fremmer de naturtypekarakteristiske arter. Truslerne skal være reduceret til et acceptabelt niveau, og arealet af de fragmenterede og truede naturtyper skal øges.

Det skal bl.a. ske ved hjælp af ved rydning af opvækst, herunder af invasive arter, og ved etablering af den fornødne og mest hensigtsmæssige pleje/drift. Der gøres en særlig indsats i forhold til de fragmenterede og truede naturtyper.

Arternes levesteder sikres ved at arealdriften tilpasses arternes levestedskrav og ved at prædation og forstyrrelse imødegås, hvor det er afgørende trusler. Der er særligt fokus på de truede arter plettet rørvagtel, splitterne, dværgterne og brushane.



Oversigtskort





Opsamling og prioritering

Denne grønne udviklingsplan gennemgår både arealer som skal opretholde status quo, steder hvor der kan ske forandringer i udtryk eller anvendelse samt helt nye områder, som kan udvikles til rekreative perler. Vi har også været omkring alle de frivillige tiltag der skabes af engagerede borgere, som derved bidrager til at løfte deres lokalområde og gøre Vordingborg Kommune meget grønnere.

Blandt de udviklingspotentialer, der er nævnt i planen vil Natursekretariatet i samråd med lokalrådet prioritere indsatsen således:

1. Allerslev Stadion – udvikling og omlægning af arealerne
2. Gadekær som grønne mødesteder, driftet af frivillige
3. Stier – udvidelse af stinetværk, forbedring af mulighederne for rundture.
4. Egen i Egestræde i Skibinge – formidling af egens og rytterskolens historie og egens overlevelse
5. Støtte op om lokalrådets aktiviteter med vejledning og formidling