



# Grøn udviklingsplan

for Bårse-Beldringe lokalområde

Grøn udviklingsplan for  
Bårse-Beldringe lokalområde

Forsidefoto:  
Bårsesøerne

Vordingborg Kommune  
Natursekretariatet  
2013

Vordingborg Kommune  
Valdemarsgade 43  
4760 Vordingborg  
Tlf. 55 36 36 36  
[www.vordingborg.dk](http://www.vordingborg.dk)

Godkendt af Miljø- og  
Klimaudvalget d.14. maj 2013



## Forord

Vordingborg Kommunes Miljø- og Klimaudvalg vedtog i 2011 en Strategi- og Prioriteringsplan for kommunens grønne områder. Den følges der nu op på med en række grønne udviklingsplaner, én for hvert af de 16 lokalområder. De grønne udviklingsplaner skal, inden for rammerne af Strategi- og Prioriteringsplanen, fungere som styreredskab for den fremtidige udvikling og daglige drift af de arealer, som Natursekretariatet er ansvarlige for.

Denne grønne udviklingsplan er udarbejdet i samarbejde med Bårse-Beldringe Lokalråd og dækker det geografiske område, som hører under lokalrådet.



## Visioner og målsætninger

Strategi- og Prioriteringsplanen opstiller kort fortalt ni overordnede visioner for Vordingborg Kommunes grønne områder. Det handler om at fremme mangfoldighed, grøn profil, kyster og strande, grønne forbindelser, tilgængelighed, læring, grøn synergi, grøn turisme samt formidling. Samtidig beskrives de generelle målsætninger for forskellige typer af grønne områder og deres anvendelse.

Strategi- og Prioriteringsplanen kan læses i sin helhed på Vordingborg Kommunes hjemmeside [www.vordingborg.dk](http://www.vordingborg.dk) > for borgere > natur, vandløb, grønne områder.

Men hvordan omsættes visioner og målsætninger til konkrete tiltag på de lokaliteter, Natursekretariatet forvalter? Det skal denne grønne udviklingsplan præcisere ved at pege på, hvor den daglige drift kan ændres, enten i retning mod det mere naturprægede eller et større have-/parkpræg – og hvor der er behov for renoveringer og nyanlæg for at nå vores mål.

Disse mere specifikke målsætninger for enkelte arealer skal ses som udtryk for, hvordan arealerne kan udvikles over tid. Det er derfor ikke alle forandringer, som vil blive iværksat straks, men Vordingborg Kommune vil med denne udviklingsplan arbejde hen imod at målsætningerne opfyldes.

Før udviklingen af de enkelte områder skal der udarbejdes et detailprojekt. Lokalråd og lokale kræfter vil blive inddraget i detailplanlægningen i det omfang, det er muligt. Lokalt engagement og frivillighed i forbindelse med den efterfølgende drift af omdannede grønne områder vil ofte kunne fungere som katalysator for at et projekt igangsættes og gennemføres.



## Indholdsfortegnelse

Forord.....	3
Visioner og målsætninger.....	3
Eksisterende forhold.....	5
Bårse-Beldringe lokalområde .....	5
Landsbyer .....	5
Bårse.....	5
Hastrup .....	7
Teglstrup .....	7
Dyrlev .....	7
Det åbne land .....	8
Adgang til vandet .....	8
Fortidsminder .....	9
Rekreative ruter.....	10
Frivillighedsprojekter .....	11
Igangværende projekter .....	12
Kommende projekter .....	12
Formidling .....	12
Igangværende projekter .....	13
Kommende projekter .....	13
Natur .....	14
Natura 2000-handleplaner.....	14
Fredninger.....	15
Klimatilpasningsprojekt Tubæk Å .....	16
Oversigtskort .....	18
Opsamling og prioritering .....	19



## Eksisterende forhold

### Bårse-Beldringe lokalområde

Det meste af lokalområdet er landzone med erhvervsinteresser indenfor landbrug og råstofgravning. Her er 6 landsbyer, hvoraf Bårse er den største. I Bårse findes flere mindre erhvervsvirksomheder, skole til 3. klasse, børneinstitutioner, købmand, bager, forsamlingshus, idrætsanlæg og hal samt ældrecenter. Her er Bårsesøerne, afkørsel fra motorvejen samt store grusgrave.

Her er et fint netværk af ride-, cykel og vandreruter. Gennem områdets vestlige del løber vandreruten Sjællandsleden, som forbinder Svinøhalvøen med Næstved i nord og Vordingborg i syd.

Bårse og Beldringe Sogn er en del af samarbejdet 'De syv sogne' og har med denne tilknytning god forbindelse og samstemmende interesser med Lundby Lokalråd.

På de følgende sider beskrives de grønne arealer i lokalområdet, som Natureksekretariatet har ansvaret for, og andre grønne projekter som Vordingborg Kommunen er involveret i.

Tal i parentes henviser til oversigtskort på side 6 og 18.



Bårse gadekær

## Landsbyer

### Bårse



Trekanten

#### Trekanten/Grønt anlæg ved Strædet (1)

Trekanten er et lille prydanlæg på ca 1800 m<sup>2</sup> med blomstrende buske, træer og stauder i bede omkring en klippet græsflade.

Beplantningen er renoveret i 2009, og der er i plantevalget lagt vægt på, at der skal være stor variation i løv, blomstring, former og farver i anlægget, så der er noget at se på året rundt. Der er fra lokalrådet fremsat ønske om en pavillon til arrangementer i anlægget. Den vil kunne rejses af lokale kræfter.

I 2013 vil det grønne område gennemgå en renovering for at gøre området mindre vedligeholdelseskrævende.

Lokalrådet arbejder videre med placering og udseende af den ønskede pavillon i dialog med Natureksekretariatet.

#### Bårse Gadekær (2)

Gadekæret ligger ved Lovgårdsvej og Parkvej i Bårse. Mod syd og øst afgrænses gadekæret af en beplantning af buske og store træer, og mod nord og øst ligger en åben græsplæne med plads til ophold. Her er også en petanquebane og en lille, flisebelagt opholdsplads, som anvendes og vedligeholdes af naboejendommen Aggerhus Ældrecenter.

Driften af området fortsætter uændret.



### Branddam ved Sneserevej (3)

Branddammen ligger næsten helt ud til vejen og egner sig ikke som opholdsareal men er en oplevelse at se på, når man kører eller går forbi. Ved vejen står to stynede træer på en græsskråning ned mod vandspejlet. Mod øst bag branddammen er af en tæt og bred kratbevoksning. Beplantningen omkring branddammen trænger til at blive tyndet ud og beskåret.

Der ses på beplantningen omkring branddammen og en reovering igangsættes efter behov.

### Legeplads – 'Friheden' (4)

Legepladsen ligger mellem Gernersvej og Fredensvej i den nordlige del af Bårse. Den er reoveret i 2010 med fokus på udvikling af børns motoriske evner. Legeredskaberne er udført i naturmaterialer og henvender sig især til mindre børn. Legepladsen er stadig under udvikling, og der arbejdes på at give børnene flere sanse- og naturoplevelser.

Blandt andet ved at tilføje planter, som kan spises, er rare at røre ved, dufter godt, får flotte farver eller tiltrækker fugle og

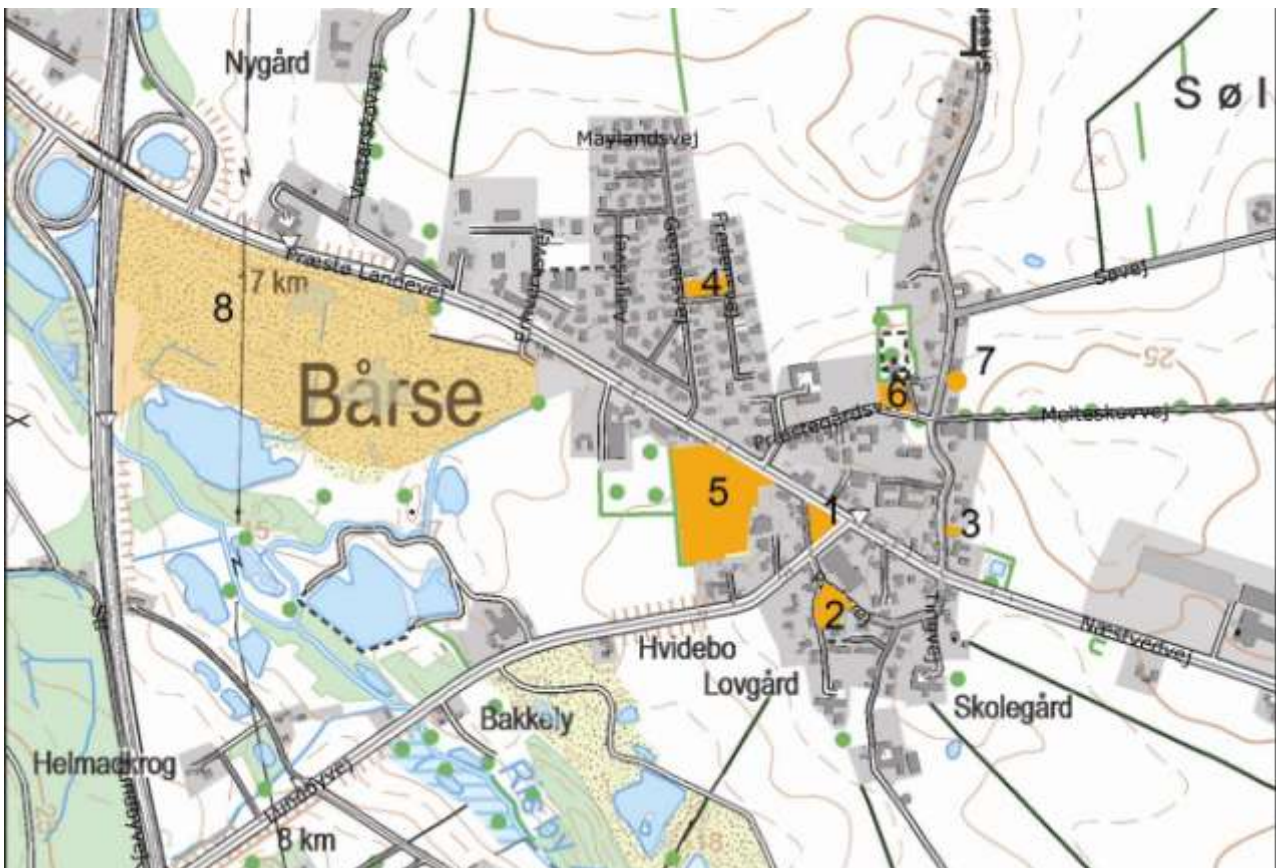


'Jorden-er-giftig'-bane på legepladsen

småinsekter.

Der er tradition for, at lokale kræfter mødes i foråret på legepladsen til en klargøringsdag. Lokalrådet ønsker i den forbindelse en bredere, dobbelt at låge i hegnet i legepladsens sydøstlige hjørne, så der kan køres en trailer til grenafklip o.lign. ind på arealet.

Driften fortsætter uændret.



Oversigtskort Bårse By



### Bårse Stadion (5)

Bårse Stadion er rammen om en stor del af idræts- og fritidslivet i Bårse og et mødested for byens og omegnens borgere. Idrætsanlægget rummer én 11-mandsbane og flere mindre træningsbaner. Banerne ligger i læ af høje levende hegn. Mod nord står en række lindetræer ud mod landevejen. Banerne anvendes til organiseret boldspil og agility, og græsfladen plejes på et niveau der svarer til denne anvendelse.

Driften fortsætter uændret.



### Bårse Skole (6)

På legepladsen ved Bårse Skole varetager Natursekretariatet vedligeholdelse af den klippede græsflade og hækkene.

Driften fortsætter uændret.

### Mindesten for Genforeningen (7)

Genforeningsstenen står ved siden af indkørslen til ejendommene Sneserevej nr. 13 og 17, Bårse, 4720 Præstø. Den er sat op af Ungdomsforeningen i Bårse i 1921. Stenen er næsten skjult af beplantning.

Der efterlyses lokale frivillige, der vil tage sig af stenen og friholde den for bevoksning.

### Hastrup

#### Hastrup Gadekær (10)

Branddammen er i sin tid etableret med fin stensætning i kanten. Det har et stort vandspejl men er umiddelbart ikke et sted, der lægger op til ophold men et sted man kan nyde at se på, når man passerer forbi. Der er i 2011 etableret en terrænregulering på den tilstødende mark for at forhindre oversvømmelser fra marken til gadekæret.

Driften fortsætter uændret.

### Teglstrup

#### Teglstrup Gadekær (11)

Gadekæret ligger på et gadehjørne og er indhegnet hele vejen rundt, så der er ikke umiddelbar adgang til gadekærets vandspejl eller til at opholde sig ved gadekæret. Mod Teglstrupvej er en græsplæne og bag gadekæret bredt busket af løvfældende træer og buske.

Driften fortsætter uændret.

### Dyrlev

#### Dyrlev Branddam (12)

Branddammen i Dyrlev er et flot sted med plads til ophold på den klippede græsflade ud Dyrlevvej, flot stensætning i kanten af branddammen, frodige pil- og poppeltræer og ikke mindst et godt levested for frøer og skaller. Der er desuden ydret lokal interesse for at overtage plejen af gadekæret.

Der tages initiativ til at etablere et gadekærslaug.

Driften fortsætter uændret



Dyrlev Branddam



## Gishale

### Mindesten for Genforeningen (13)

Ved Hovedvejen 123 har beboerne i Beldringe Sogn rejst en sten til minde om Genforeningen

Lokale beboere forestår pleje og vedligeholdelse

### Gishale Pitstop (14)

Ved Hastrupvej 8 har lokale kræfter etableret en rasteplass med bord og bænke, omkranset af pilehegn. Etablering af pladsen er støttet af midler fra Syv Sogne.

Pladsen er til fri afbenyttelse og der forefindes ligeledes affaldsbeholder.

Pladsen vedligeholdes af lokale beboere.

## Det åbne land

### Adgang til vandet

#### Bårsesøerne (8)

Bårsesøerne og de omkringliggende naturarealer er i privat eje men et stort aktivt grønt rekreativt område for Bårseborgerne. I den gældende lokalplan er området udlagt til vandsportscenter med yderligere mulighed for opførelse af bygninger til spejderformål m.v. Det er i skrivende stund uklart hvad der sker med vandsportcenterprojektet. På grund af arealets placering i udkanten af Bårse by er der stor lokal interesse for at udnytte området rekreativt.

Der er af lokale kræfter dannet en Projektgruppe Bårsesøerne, som har udarbejdet et oplæg til, hvordan søerne kunne omdannes til et attraktivt rekreativt naturområde.

På den tilstødende grusgrav ligger krav om efterbehandling til et naturområde med offentlig adgang, og den og søerne kunne indgå i et stærkt grønt bælte ved Bårse.



Bårsesøerne





Indtil der kommer en endelig afklaring på planerne om et vandskisporthcenter i Bårsesøerne kan Vordingborg Kommune kun tage de lokale ønsker til efterretning.

Søerne inddrages i planlægningen af klimaprojekt omkring Tubæk Å

### **Naturrum Præstø Fjord – isætningsplads ved Even Å (9)**

Ved Even Å er der i forbindelse med formidlingsprojektet Naturrum Præstø Fjord etableret en fjordpost med faciliteter til kano- og kajaksejlere samt for fugleinteresserede.

Her er borde og bænke, bålplads, fastmonteret fuglekikkert samt en rulle til isætning af kano og kajak. Græsset og busketterne holdes af en lokal forening, mens de nyetablerede faciliteter vedligeholdes af Vordingborg Kommune.

Plejen fortsætter uændret



Ved Even

### **Fortidsminder**

Af de bedst bevarede og mest spændende fortidsminder i Vordingborg Kommune er 52 beskrevet på Fortidsmindeguiden, [www.fortidsmindeguide.dk](http://www.fortidsmindeguide.dk), og på de konkrete lokaliteter er der opsat informationstavler. Enkelte steder er der også anlagt parkeringspladser ved fortidsmindet. Adgang til og formidling af fortidsminderne prioriteres højt. De fleste er beliggende på private arealer, typisk på marker, og plejes af Vordingborg Kommune. Enkelte steder plejes fortidsmindet af et frivilligt laug.

Vordingborg Kommune vil arbejde på, i samarbejde med lodsejerne, at skabe adgang til endnu flere fortidsminder og få dem beskrevet og formidlet på Fortidsmindeguiden og med informationstavler på lokaliteterne. Det er også et mål, at flere fortidsminder skal under regelmæssig pleje, enten af Vordingborg Kommune eller ved at oprette lokale frivillige laug til pleje af fortidsminderne.

I Bårse-Beldringe lokalområde er to fortidsminder med i Vordingborg Kommunes grønne driftplan.

### **Broskov Oldtidsvej (15)**

En ca. 70 m. lang og 3,5 m. bred stenlagt vej, som blev opdaget i 1949. Den ældste del af vejen stammer fra år 300-400 f.v.t, men her findes også et middelalderspor fra omkring år 1300. Vordingborg Kommune har i samarbejde med Kulturarvsstyrelsen (KUAS) i 2009 foretaget en omfattende oprensning af vejens stenlægninger, så de nu igen fremstår synlige for den besøgende. Oldtidvejen vedligeholdes ved græsslåning 2 gange årligt.

Plejen fortsætter uændret



### Risby Oldtidsveje (16)

I 1973 udgravede Nationalmuseet ved Risby en yderst velbevaret stenbrolagt vej og svellebro fra Vikingetiden. Vejen blev efterfølgende fredet og ligger nu frilagt i ådalens eng kun ca. 400 m. vest for motorvej E47, den nutidige version af denne ældgamle færdselsåre. Der er i alt fundet mere end 30 tidlige ris- og grenveje i den fugtige, bevarende engjord.

Vejene ved Risby er nogle af de bedst bevarede oldtidsvejspor, vi har i Danmark. Der er adgang til fortidsmindet via en trappe fra Risbyvej, og her er også opstillet et informationsskilt om fortidsmindet. Plejen består i græs slåning 2 gange årligt, så stenbrolægningen tydeligt ses.

Plejen fortsætter uændret



Foto af Risbyveiene fra fortidsmindeguide.dk

### Rekreative ruter

#### Sjællandsleden (Sydsjællandsleden)

Den regionale vandrerrute Sjællandsleden går gennem området langs kysten og ind over land. Det drejer sig om de smukke etaper Køng Overdrev – Hanebjerg Gård samt Basnæs – Køng Overdrev. Ruten formidles på [www.friluftsguiden.dk](http://www.friluftsguiden.dk), i foldere og på informationsskilte. Der er skiltning på hele ruten. Ruten benyttes af vandreturister såvel som lokale.



Den regionale vandrerrute Sjællandsleden

#### Fjord til Fjord Naturstien

Fjord til Fjord Naturstien er et sammenhængende stisystem for alle til hest eller til fods. Fjord til Fjord Naturstien går på tværs af Sjælland ind over landet og forbinder Sjællandsleden ved Avnø/Dybsø med Sjællandsleden ved Præstø.

Stien er blevet til i 2008 på privat initiativ af 7 sogne-gruppen, som nedsatte en stiggruppe til planlægning og etablering af Fjord til Fjord stien. Nu varetages stiens videre udvikling og vedligeholdelse af Foreningen bag Fjord til Fjord Naturstien. Stien formidles på [www.koengweb.dk](http://www.koengweb.dk) samt i en trykt folder.



Fjord-til-fjord-stiens forløb gennem lokalområdet

I tilknytning til Fjord til Fjord stien har en lokal borger etableret et mindre skovområde med mange mindre træer og buske ved Faksinge By (17). Borgeren vedligeholder selv stedet, med hjælp fra de lokale. Her er opsat et shelter samt bord og stole med udsigt over ådalen, som frit kan benyttes ved kortere ophold.

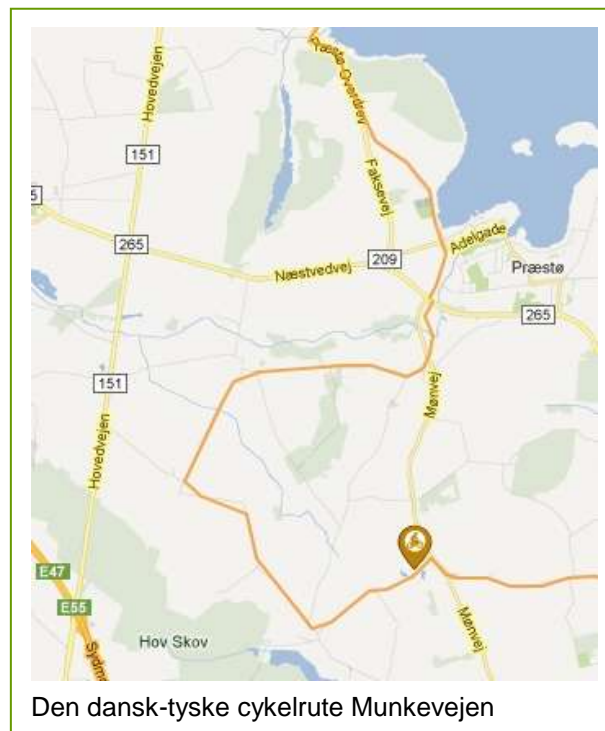


Fjord-til-fjord-stien

### Munkevejen

Den tysk-danske Munkevejen er en tematiseret cykelrute. Ruten kommer forbi historiske steder, der vidner om kristendommens udbredelse og dens betydning for vores kulturarv. Samtidigt nydes

og formidles den unikke natur og de mange købstæder og landsbyer.



Den dansk-tyske cykelrute Munkevejen

Munkevejen går gennem lokalområdet. På etappen Sandvig-Præstø kører man ned til den hvidkalkede gamle kirke i Beldringe. Her kan man gøre ophold i det bakkede herregårdslandskab med stengærder, skove og marker og læse om kirkens og landskabets historie på informationsskiltet om Munkevejen. Se mere på [www.munkevejen.dk](http://www.munkevejen.dk)

### Forbedret fodgængeradgang fra Bårse til Bårsesøerne

Det kan være vanskeligt at komme fra Bårse til Bårsesøerne langs den stærkt trafikerede landevej.

Et stort ønske fra Lokalrådet og Projektgruppen Bårsesøerne er derfor en forbedret adgangsvej fra Bårse by til Bårsesøerne, fordi disse benyttes meget til forskellige rekreative formål.

Der arbejdes videre med at forbedre adgangsforholdene.



## Frivillighedsprojekter

### Igangværende projekter

#### Blomsterlaug i Bårse

I Bårse har en ildsjæl, Karen Olsen, igennem mange år organiseret udsmykning af byen med sommerblomster, pileflettede kugler ved byportene, juleudsmykning m.v. Arbejdet fortsættes i et frivilligt blomster-/udsmykningslaug, som Vordingborg Kommunes naturvejleder hjælper med at oprette.



Sommerblomster

#### Bårsesøerne

Projektgruppe Bårsesøerne har udarbejdet et projektforslag til søernes anvendelse og etablering af faciliteter.

#### Hellig kilde ved Beldringe Kirke

Beldringe Borgerforening står for at koordinere mange frivillige initiativer i Beldringe Sogns lokalområde. De har bl.a. sørget for forskønnelse og restaurering af den hellige kilde ved Beldringe Kirke i 2008 i samarbejde med Beldringe Gods og Beldringe Kirke. Mange lokale frivillige mødte op for at hjælpe med at rydde træer og rødder, plante nyt, rense vandledning, opsætte borde-bænke mv. Med støtte de de 7 Sogne har Borgerforeningen været igangsætter i forhold til at få plantet Rhododendron ved kildeområdet ved kirken.

### Kommende projekter

#### Frivillig naturpleje og dannelse af laug

Naturvejlederen vil samarbejde med lokalrådet, Beldringe borgerforening, Bårse Borgerforening, lodsejere og lokale ildsjæle om igangsætning af lokale naturprojekter i området. Det kunne for eksempel dreje sig om etablering af laug såsom gadekærslaug, høslætlaug og kogræsserlaug, hvor lokale borgere giver en hånd med til naturplejen af grønne områder og naturarealer

Konkret er der planer om et samarbejde med en lokal borger ved Gishale omkring igangsætning af frivillige naturplejeaktiviteter i samarbejde med lodsejere i Beldringe-området.

Desuden har en anden lokal borger vist interesse for opstart af et høslætlaug ved Præstø Overdrev, som nu afgræsses af får. Der tages kontakt til lodsejer og arealet besigtiges med evt. mulighed for opstart af høslætaktiviteter på dele af arealet.



Høslæt – naturpleje med le



## Formidling

### Igangværende projekter

I 2012 blev Naturrum Præstø Fjord indviet ved fjordposten ved Even, hvor der er opsat borde-bænkesæt, fuglekikkert og landingsplads for kano/kajak. Til indvielsen formidlede naturvejlederen dyre- og fuglelivet i og omkring fjorden, og nybegyndere kunne prøve en tur havkajak med instruktører fra Næstved Kano- og kajakklub. De nye faciliteter og formidlingen ved fjordposten Even synliggøres fremadrettet gennem diverse offentlige ture, digital formidling og i samarbejder med lokale foreninger og brugere.

I samarbejde med DNs Vordingborg -afdeling har der været afholdt en offentlig cykeltur i området omkring Even sø langs fjorden, gennem Melteskoven, forbi Beldringe Gods og Kirke og herfra tilbage til Præstø. Fjordposten ved Even, den nye informationstavle ved Broskovvej og "projekt Munkevejen" blev præsenteret undervejs.

### Kommende projekter

Naturvejlederen vil samarbejde med frivillige formidlere og lokale foreninger om tilrettelæggelse af flere offentlige ture i området med fokus på formidling af fortidsminder, kulturhistorie og natur samt de rekreative muligheder til fods, cykel og til hest.

Naturekretariatet vil samarbejde med lokale borgere og lodsejere om formidling af seværdigheder, steder, naturlokaliteter, stier og faciliteter på hjemmesiden, [friluftsguiden.dk](http://friluftsguiden.dk).



Trængsel ved fuglekikkerten ved Even



## Natur

### Natura 2000-handleplaner

Nogle naturområder er af staten udpeget som internationale naturbeskyttelsesområder, også kaldet Natura 2000-områder. Disse områder er udpeget for at beskytte dyre- og plantearter samt naturtyper, der er truet i EU.

Vordingborg Kommune har i 2012 vedtaget 7 Natura 2000-handleplaner, som beskriver konkrete tiltag og forvaltningsmetoder, der skal være med til at standse tilbagegangen for truede naturtyper og arter indenfor områderne.

Den nordøstlige del af lokalområdet er omfattet af en sådan handleplan. Planen beskrives kort hér og kan læses i sin helhed på [www.vordingborg.dk](http://www.vordingborg.dk)

#### **Natura 2000-handleplan for havet og kysten mellem Præstø Fjord og Grønsund (område 168)**

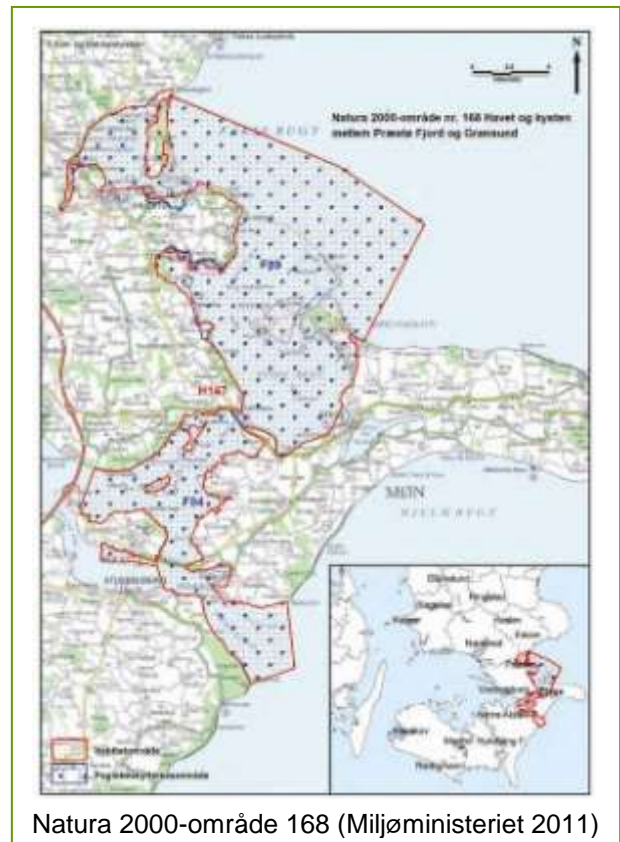
Området omfatter havet og kysterne mellem det sydøstlige Sjælland, Møn og Falster, fra Præstø Fed i nord til Hestehoved Fyr på Falster i syd, fra Farødæmningen i vest til Hollændergrund nord for Ulvshale mod øst.

Det er et af de Natura 2000-områder i Danmark, der er rigest på internationalt beskyttelseskrævende naturtyper og arter.

Naturtyperne trues bl.a. af en høj næringsstof-belastning, tilgroning med træer og buske og unaturlige vandstandsforhold (grøftning). Terner og vadefugle yngler på jorden og er derfor meget sårbare overfor forstyrrelse og for rovdyr som ræv og mink.

Når forekomster af sårbare naturtyper og arter mindskes i antal og areal, får arterne sværere ved at spredes og genindvandre til deres levesteder.

Den overordnede målsætning for området er, at de marine områder skal have god vandkvalitet og et artsrigt dyre- og planteliv.



Natura 2000-område 168 (Miljøministeriet 2011)

Den komplekse og dynamiske kystnatur skal have høj prioritet. Naturtyperne på land skal have en hensigtsmæssig drift, der fremmer de naturtypekarakteristiske arter. Truslerne skal være reduceret til et acceptabelt niveau, og arealet af de fragmenterede og truede naturtyper skal øges.

Det skal bl.a. ske ved hjælp af ved rydning af opvækst, herunder af invasive arter, og ved etablering af den fornødne og mest hensigtsmæssige pleje/drift. Der gøres en særlig indsats i forhold til de fragmenterede og truede naturtyper.

Arternes levesteder sikres ved at arealdriften tilpasses arternes levestedskrav og ved at prædation og forstyrrelse imødegås, hvor det er afgørende trusler. Der er særligt fokus på de truede arter plettet rørvagtel, splitterne, dværgterne og brushane.



## Fredninger

### Fredning ved Nysø (A)

Fredet af ejeren i 1976 med det formål at sikre de betydelige landskabelige værdier omkring Præstø, herunder lindealléen der fører fra offentlig vej til parken ved Nysø Slot.

### Fredning af træer på Nysø mark og i Nysø Lystskov (B)

En fredning fra 1926 af "forskellige Træer, der paa Grund af deres Ælde, karakteristiske Profiler, landskabelige Skønhed eller

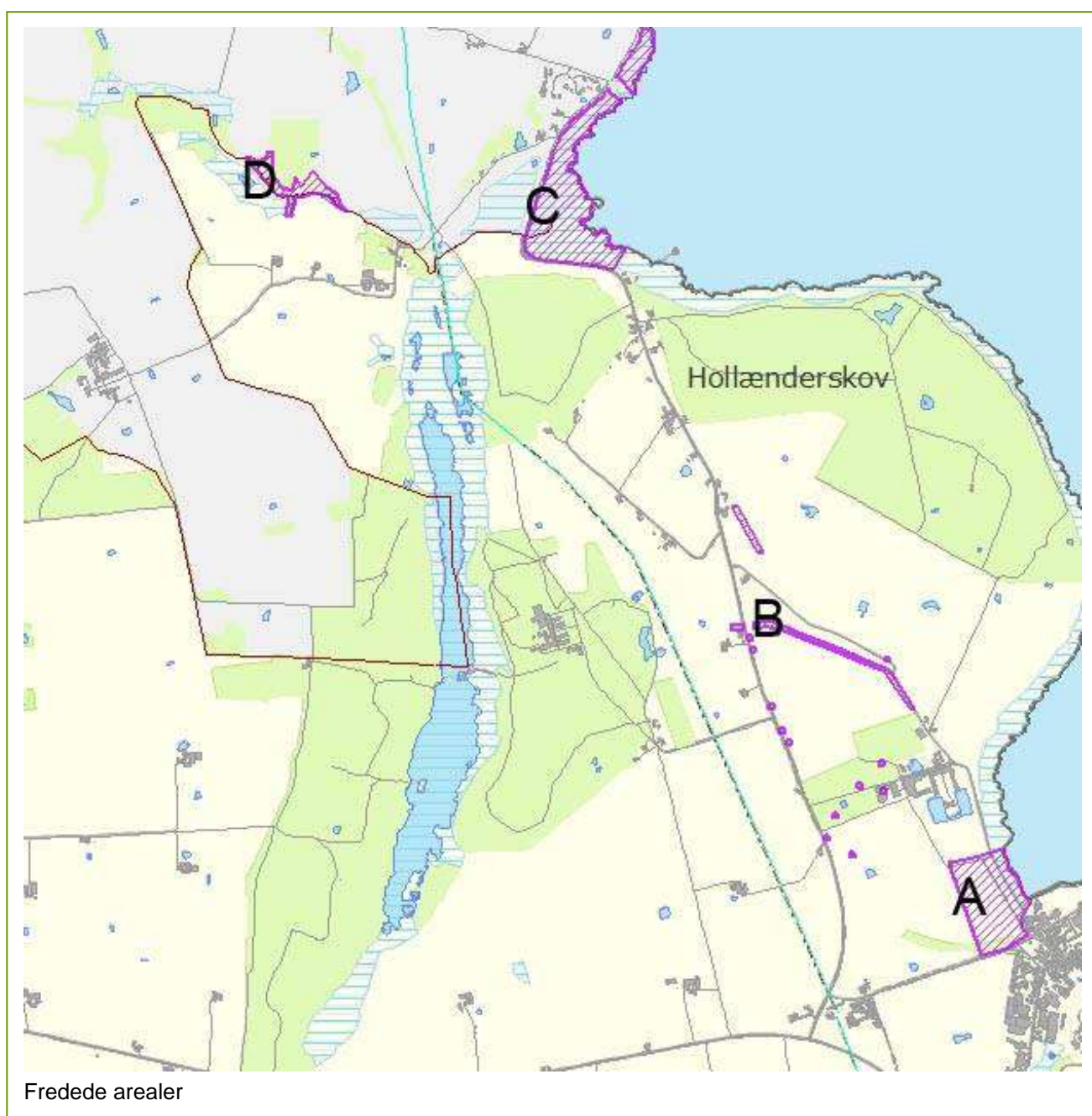
*Sjældenhed findes at burde værnes og bevares for Eftertiden".* Træerne er fredet af ejeren.

### Fredning af arealer mellem Præstø Fjord og landevejen mellem Fakse og Præstø (C)

Fredet i 1956 med det formål at sikre udsigten over Præstø Fjord.

### Fredning af Oldtidsvejen ved Broskov (D)

Fredet i 1956 for at bevare fortidsmindet og sikre offentligheden adgang til arealet.





## Klimatilpasningsprojekt Tubæk Å

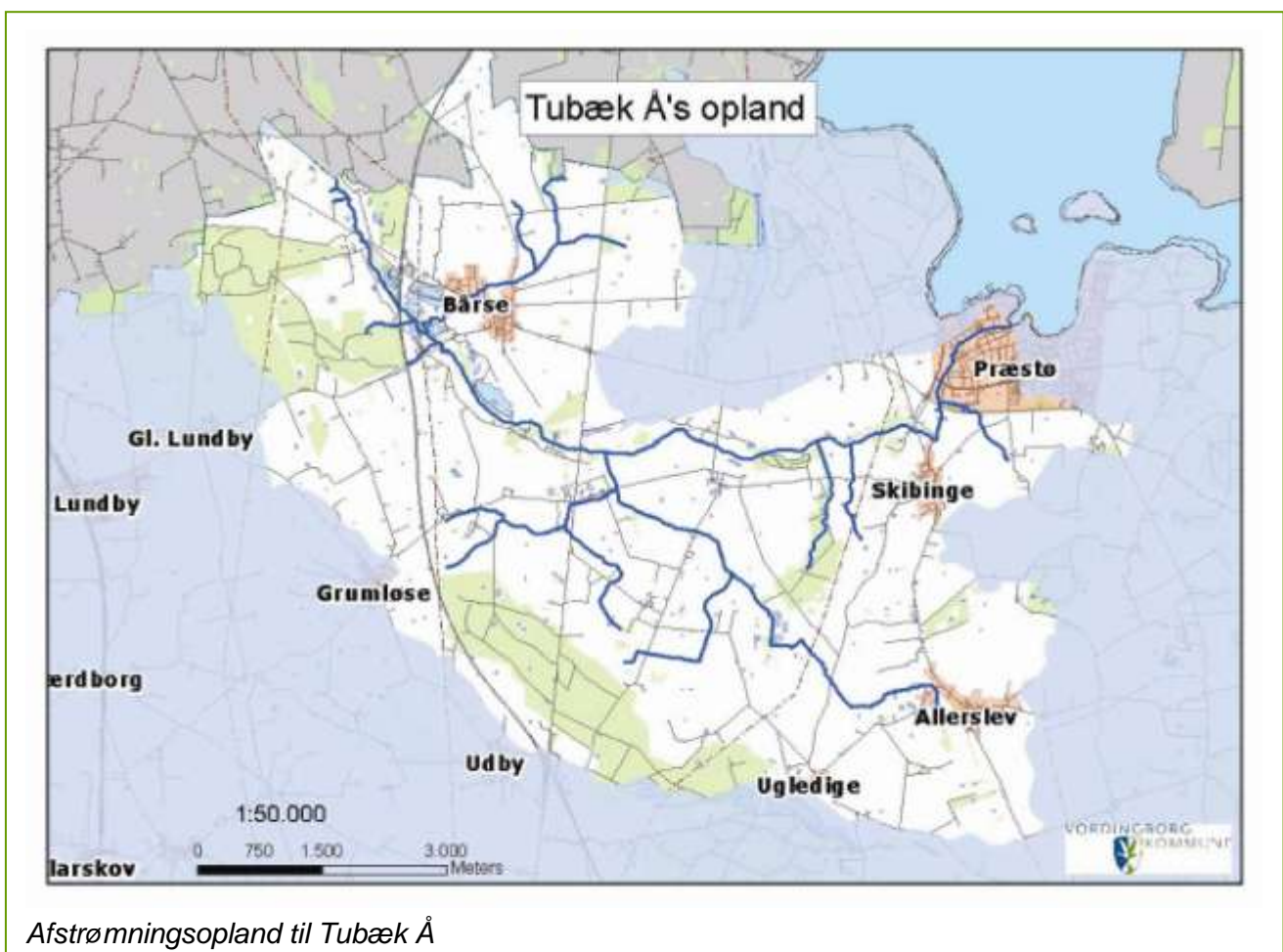
Når det regner meget eller ved tøbrudssituationer kan vandløbene have problemer med at føre vandet, og der sker oversvømmelser på lavtliggende arealer. Præstø by og arealer op til Tubæk å er særligt udsatte. Højvande kan forstærke problemerne ved, at vandet ikke kan løbe ud i fjorden. Vordingborg Kommune har taget skridt til at udarbejde en helhedsplan, der inddrager hele afstrømningsoplandet til Tubæk Å i en samlet løsning. Løsningen skal være til gavn både for Præstø by og for de omkringliggende bebyggelser og de dyrkede arealer. Planen skal vise, hvor det er muligt at parkere vand og hvilke løsninger, der skal til for samtidig, at kunne få gode livsvilkår i vandløb, søer, fjorden og de lavtliggende naturarealer langs vandløbene.

Planen skal bruges som et katalog over mulige projekter og projektområder, der kan gennemføres efterhånden som interessen og pengene er til rådighed.

I Bårse by vil der blandt andet blive kigget på det rørlagte vandløb, der ligger under husene i villakvarteret, samt mulighederne for brug af vandskisserne og vandparkering opstrøms Bårse By.

Omkring Beldringe vil der blandt andet blive fokus på genslyngning af Tubæk å og vandparkering i å-dalen.

På hjemmesiden [www.vandlob.vordingborg.dk](http://www.vandlob.vordingborg.dk) vil udviklingen i projektet blive beskrevet.



Afstrømningsopland til Tubæk Å





## Indsatsplan mod Kæmpe-Bjørneklo

Kæmpe-Bjørneklo er en invasiv plante. Fælles for invasive planter er, at de ikke tilhører den oprindelige danske natur og at de, med deres voldsomme vækst, fortrænger det naturlige plante- og dyreliv. Kæmpe-Bjørneklo findes i dag spredt ud over hele Vordingborg Kommune.

Udover at Kæmpe-Bjørneklo er en direkte trussel mod den biologiske mangfoldighed, er den også giftig, idet dens plantesaft ved berøring med huden kan give voldsomme udslæt. Det er derfor vigtigt, også af hensyn til folkesundheden og befolkningens rekreative interesser, at planten bekæmpes.

Vordingborg Kommune har i 2009 udarbejdet den første indsatsplan mod Kæmpe-Bjørneklo. Planen omfatter kyststrækningen fra Dybsø Fjord til Kalvehave Havn. I et område, der er omfattet af en indsatsplan, har alle grundejere, offentlige såvel som private, pligt til at bekæmpe planten effektivt.

Bårse-Beldringe lokalområde bliver omfattet af en indsatsplan mod Kæmpe-Bjørneklo i 2014.

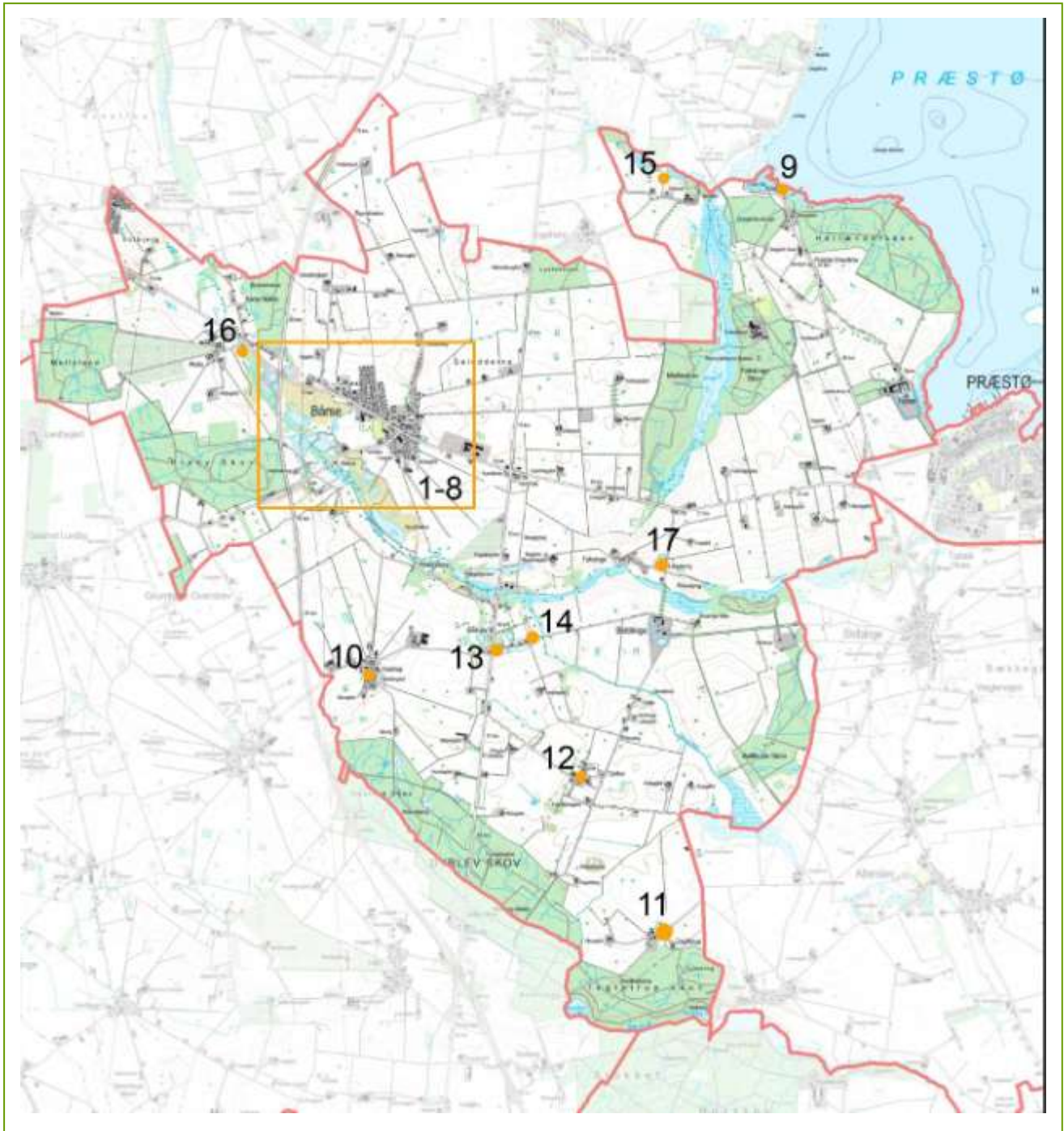
Vordingborg Kommune foretager i dag bekæmpelse af planten på offentlige arealer i lokalområdet.



*Kæmpe-Bjørneklo langs vandløb*



## Oversigtskort





## Opsamling og prioritering

Denne grønne udviklingsplan gennemgår både arealer som skal opretholde status quo, steder hvor der kan ske forandringer i udtryk eller anvendelse samt helt nye områder, som kan udvikles til rekreative perler. Vi har også været omkring alle de frivillige tiltag der skabes af engagerede borgere, som derved bidrager til at løfte deres lokalområde og gøre Vordingborg Kommune meget grønnere.

Blandt de udviklingspotentialer, der er nævnt i planen vil Natursekretariatet i samråd med lokalrådet prioritere indsatsen således:

1. Bårsesøerne – udvikling af rekreative muligheder og adgang til arealerne, når/hvis det bliver muligt ihht. Vandski-søprojektet
2. Forskønnelse af landsbyerne – oprettelse af laug
3. Laug – Natursekretariatet støtter om etablering af gadekærslaug og mindstenslaug, hvis der er interesserede frivillige
4. Støtte op om lokalrådets og beboerforeningernes aktiviteter med vejledning og formidling