



Grøn udviklingsplan

for Nyråd lokalområde

Grøn udviklingsplan for
Nyråd lokalområde

Forsidefoto:
Bakkebølle Strand

Vordingborg Kommune
Natursekretariatet
2013

Vordingborg Kommune
Valdemarsgade 43
4760 Vordingborg
Tlf. 55 36 36 36
www.vordingborg.dk

Godkendt af Miljø- og
Klimaudvalget d. 19. juni 2013



Forord

Vordingborg Kommunes Miljø- og Klimaudvalg vedtog i 2011 en Strategi- og Prioriteringsplan for kommunens grønne områder. Den følges der nu op på med en række grønne udviklingsplaner, én for hvert af de 16 lokalområder. De grønne udviklingsplaner skal, inden for rammerne af Strategi- og Prioriteringsplanen, fungere som styreredskab for den fremtidige udvikling og daglige drift af de arealer, som Natursekretariatet er ansvarlige for.

Denne grønne udviklingsplan er udarbejdet i samarbejde med Nyråd Lokalråd og dækker det geografiske område, som hører under lokalrådet.



Visioner og målsætninger

Strategi- og Prioriteringsplanen opstiller kort fortalt ni overordnede visioner for Vordingborg Kommunes grønne områder. Det handler om at fremme mangfoldighed, grøn profil, kyster og strande, grønne forbindelser, tilgængelighed, læring, grøn synergi, grøn turisme samt formidling. Samtidig beskrives de generelle målsætninger for forskellige typer af grønne områder og deres anvendelse.

Strategi- og Prioriteringsplanen kan læses i sin helhed på Vordingborg Kommunes hjemmeside www.vordingborg.dk > for borgere > natur, vandløb, grønne områder.

Men hvordan omsættes visioner og målsætninger til konkrete tiltag på de lokaliteter, Natursekretariatet forvalter? Det skal denne grønne udviklingsplan præcisere ved at pege på, hvor den daglige drift kan ændres, enten i retning mod det mere naturprægede eller et større have-/parkpræg – og hvor der er behov for renoveringer og nyanlæg for at nå vores mål.

Disse mere specifikke målsætninger for enkelte arealer skal ses som udtryk for, hvordan arealerne kan udvikles over tid. Det er derfor ikke alle forandringer, som vil blive iværksat straks, men Vordingborg Kommune vil med denne udviklingsplan arbejde hen imod at målsætningerne opfyldes.

Før udviklingen af de enkelte områder skal der udarbejdes et detailprojekt. Lokalråd og lokale kræfter vil blive inddraget i detailplanlægningen i det omfang, det er muligt. Lokalt engagement og frivillighed i forbindelse med den efterfølgende drift af omdannede grønne områder vil ofte kunne fungere som katalysator for at et projekt igangsættes og gennemføres.



Indholdsfortegnelse

Forord.....	3
Visioner og målsætninger.....	3
Lokalområdet Nyråd.....	5
Landsbyer.....	5
Nyråd.....	5
Græsbjerg.....	10
Bakkebølle.....	10
Det åbne land.....	10
Adgang til strande.....	10
Skove.....	11
Fortidsminder.....	12
Rekreative ruter og stier.....	12
Frivillighedsprojekter.....	14
Igangværende og afsluttede projekter.....	14
Kommende projekter.....	14
Formidling.....	15
Igangværende og afsluttede projekter.....	15
Kommende projekter.....	15
Især for skoler.....	15
Natur.....	16
Løvfrøprojektet.....	16
Vandløbsrestaurering	
Vintersbølle Bæk / Fladbækken.....	16
Fredninger.....	16
Indsatsplan mod Kæmpe-Bjørneklo.....	17
Opsamling og prioritering.....	19



Lokalområdet Nyråd

Lokalområdet Nyråd er beriget med skove, strande, søer og vandløb. Nye vand- og naturområder er under udvikling med flere rekreative muligheder, klimatilpasningsløsninger og ny natur. Her er skole og børneinstitutioner, ældrecenter og sportsfaciliteter. Området har også aktive kogræsserlaug og høsletlaug, der begge er i deres startfase. Området ligger tæt på motorvejen og på Vordingborg med direkte stiforbindelser for gående og cyklister.

På de følgende sider gennemgås de arealer, Natursekretariatet har ansvaret for eller på anden måde er engageret i plejen af, samt andre grønne projekter, Vordingborg Kommune er involveret i. Tal i parentes henviser til oversigtskort på side 7 og 18.

Landsbyer

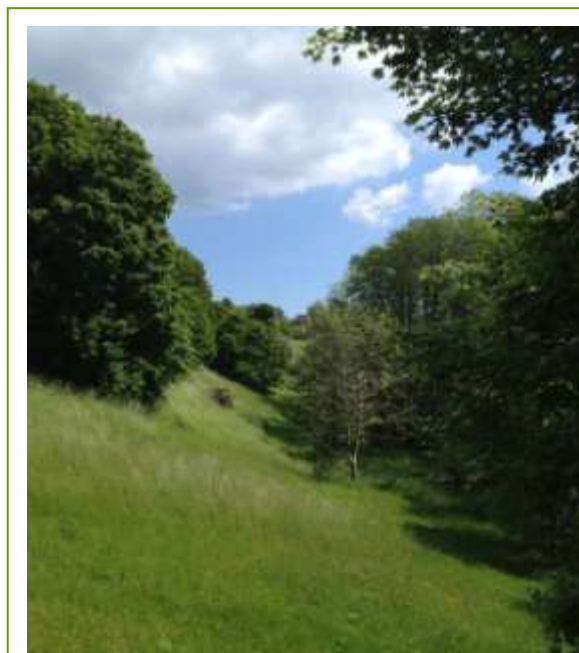
Nyråd

De grønne arealer i Nyråd ligger tæt på hinanden og er knyttet sammen af stier og veje. De fleste af de grønne arealer har naturpræg, enkelte er mere parkprægede. Nyråd er et af de steder i kommunen, hvor det er lykket at opnå nærhed til grønne arealer fra alle boligområder i byen, og hvor grønne arealer indgår som en naturlig del af nye boligkvarterer. Det kan bl.a. skyldes det meget kuperede terræn i området, der har gjort det besværligt at bygge på bakkerne, samt skoven og stranden, der har sat begrænsninger for udvidelser af byen mod syd.

Kløften (1)

Et meget kuperet naturområde omgivet af parcelhuskvarter. En del af bakken anvendes til kælkebakke af kvarterets børn. Rådyr fra Vintersbølleskoven holder til i området. De lavtliggende dele af arealet er vandlidende og plejes ret ekstensivt, bortset fra enkelte steder med opholdsarealer, hvor græsset klippes som brugsplæne.

Plejen fortsætter indtil videre uændret. Plejen kunne ekstensiveres ved at lade arealet afgræsse.



Kløften

Sti ved Kirsebærplantagen (2)

Stien forbinder Bakkebøllestien med Rævebakken og går videre østpå til Vinterbølle Skovvej, langs nordskellet af det nye naturområde Vintersbølle Overdrev. En del af stien er asfalteret, den resterende del er grusbelagt eller ligger som trampesti. Stien benyttes af cyklister og fodgængere. Ved stien ligger resterne af en gammel kirsebærplantage, som har lagt navn til det tilstødende boligområde. I den gamle kirsebærplantage er sået eg imellem kirsebærtræerne. Beplantningen bør uddyndes indenfor de næste par år for at give egne plads til at udvikle sig.

Beplantningen uddyndes. Vedligeholdelsen af stien fortsætter uændret.



Sti ved Kirsebærplantagen



Rævebakken (3)

Arealet er en græsklædt skråning med en enkelt gruppe træer, beliggende mellem vejen Rævebakken og Vintersbølle Overdrev. Der er en flot udsigt over marken og skoven fra bakken, som anvendes til kælkebakke og som grønt friareal med en bænk til at holde pause på, når man færdes ad stien.

Neden for bakken ligger et aflangt, åbent regnvandsbassin.

Plejen fortsætter uændret.

I forbindelse med udviklingen af Vintersbølle Overdrev udvides bassinet til en mindre sø.

Vintersbølle Overdrev (4)

Arealet er under udvikling. Tre regnvandssøer af forskellige dybde og størrelse er blevet gravet i løbet af 2012. Arealet indhegnes og skal afgræsses, så det får overdrevskarakter.

Lokalrådet har i 2012 holdt en workshop og samlet idéer og ønsker til området. Der er bl.a. ønske om et gennemgående stisystem som sikrer god adgang til området, et indhegnet hundeområde, mindre opholdspladser og en central bålplads m.m.

Der udarbejdes en detailplan for arealets videre udvikling med indarbejdelse af de lokale ønsker.



Vintersbølle Overdrev med nyanlagte regnvandssøer

Park, Vintersbølle Strand Ældrecenter (5)

Ældrecenteret Vintersbølle Strand er et tidligere sanatorium og er smukt beliggende i en stor park, der strækker sig ned mod kysten. Arealet nærmest hovedbygningen er renoveret i forbindelse med en udbygning i 2008, hvor der er anlagt nye staudebede og en stor frugthave.

Den ældre del af parken omkranses af en skovplantning og en nøddegang, og består desuden af en åben, skrånende græsslette og store solitære løvtræer. Under træerne blomstrer et væld af løgplanter i det tidlige forår. Parken gennemskæres af slyngede grusstier, som fortsætter ind i den tilstødende Vintersbølle Skov.



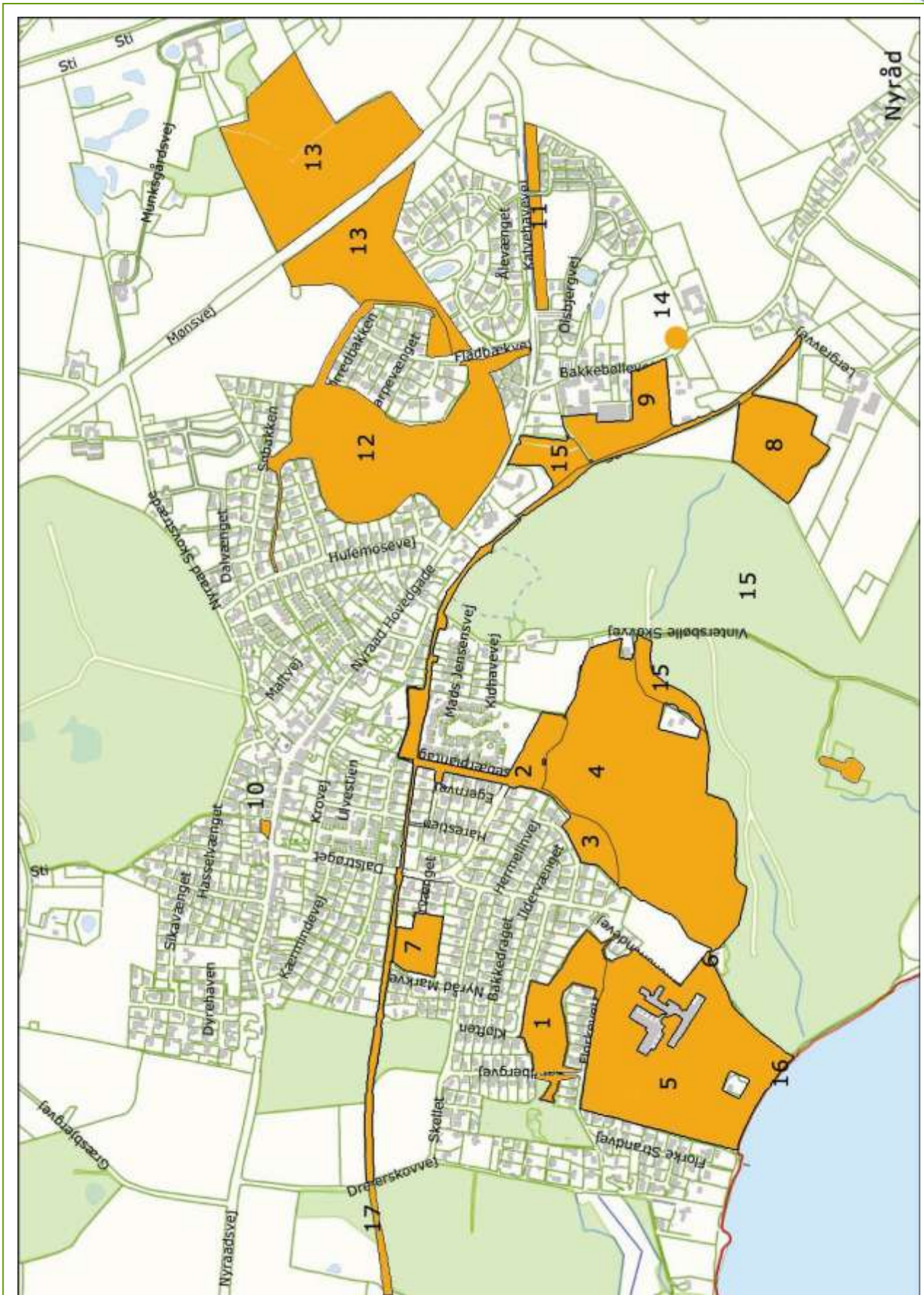
Påskeliljer, Vintersbølle Strand

På den nederste del af græsskråningen har arealet karakter af eng, som plejes med høslæt for at sikre gode levesteder for bl.a. orkideer. Ved overgangen mellem græsplæne og træplantning står en ældre havepavillon.

Plejen fortsætter uændret

Pavillonen istandsættes og fungerer som formidlings-’ø’ og udgangspunkt for hjertestier.

Naturplejeprojektet og den særlige flora på engen videreudvikles og formidles.



Oversigtskort, Nyråd



Primitiv overnatningsplads ved Vintersbølle Strand (6)

I det nordøstlige hjørne af parken ved Vintersbølle Strand ligger en primitiv lejrplads, hvor vandre- og cykelturister kan overnatte. Her er god plads til at slå telt op, lave bål og nyde aftensmaden ved de opstillede borde-bænkesæt. Hele pladsen er omgivet af høje løvtræer og ligger med Vintersbølle Skov i ryggen og med kig ud over Vintersbølle Overdrev mod nord.

Driften fortsætter uændret

Gl. Boldbane, Nyråd (7)

Den gamle boldbane ligger lige ud til Bakkebøllestien og er åben for alle. Der er også adgang fra Mårvænget og Nyråd Markvej til banen. Arealet er klart afgrænset af levende hegn.

Græsplejen varierer efter anvendelsen, så selve boldbanens græs holdes som sportsplæne og græsset udenom som brugsplæne. Græsplejen er i overensstemmelse med brugen af banen, der benyttes af Nyråd IF til vintertræning, da der er lys på banen. Her foregår også hundetræning og almindelig leg.

Driften fortsætter uændret.

Det levende hegn vedligeholdes, så det stadig giver læ og fungerer som levested for fugle og insekter.



Gl. boldbane, Nyråd

Vintersbølle Sportsplads (8)

Sportspladsen ligger ved Bakkebøllestien og er omgivet af levende hegn. Mod vest støder pladsen op til Vintersbølleskoven, og mod syd ligger et lille vandhul. Den sydlige del af boldbanen er drænet i 2012. Pladsen anvendes af Nyråd IF, der er meget aktiv og har mange medlemmer. Græsplejen er i overensstemmelse med det slid, der er på banen.

Plejen af græsset fortsætter uændret. Det levende hegn vedligeholdes, så det stadig fremstår tæt og giver læ.

Arealer ved Kulsbjerg Skole, Nyråd afd. (9)

På udearealerne ved Kulsbjerg Skole, Nyråd, har Natursekretariatet ansvaret for vedligeholdelsen af en boldbane, græsklipning på legepladsen samt pleje af træer, buske og randplantningen omkring arealerne. Vedligeholdelse af legeredskaberne er skolens ansvar.

Boldbanen er Nyråds mest benyttede, da den med sin placering ved skolen og klubhuset er tæt på brugerne. Ved boldbanen er anlagt en petanquebane, der vedligeholdes af petanqueklubben.

Vedligeholdelsen af græsarealerne er i overensstemmelse med anvendelsen og fortsætter uændret. Randplantningen af store egetræer prioriteres højt.

Gadekær ved Nyråd Hovedgade (10)

Gadekæret ligger ud til Nyråd Hovedgade, centralt i Nyråd by. På det grønne areal står en bænk, så man kan sætte sig og følge med i livet i gadekæret og på gaden. Omkring selve gadekæret ligger en klippet græsflade med grupper af busketter og solitære træer. Vandhullet trænger til at blive rensset op og beplantningen til at blive udskiftet. Der er taget initiativ til opstart af et gadekærslaug, som desværre er lagt på hylden igen på grund af manglende lokal opbakning.

Der afventes lokal opbakning til oprettelse af et gadekærslaug, der kan overtage plejen af gadekæret, hvis det skal oprenses.



Gadekæret indgår forsøgsmæssigt i en turnus med slåning af tagrør i selve gadekæret. Beplantningen omkring gadekæret gennemgås, beskæres og udtyndes efter behov.



Nyråd Gadekær

Beplantningsbælte ved Kalvehavevej (11)

Beplantningsbæltet er plantet i år 2006 og er i god vækst. Når beplantningen vokser til, skal det fremstå som en grøn, ikke-transparent afskærmning mellem udstykningen ved Olsbjergvej og trafikken på Kalvehavevej.

Etableringsplejen fortsætter indtil beplantningen er sluttet.

Hulemosesøen (12)

Hulemosesøen er en tidligere møllesø, som i 1950'erne blev tørlagt og forsøgt opdyrket, men siden 1971 igen er fyldt med vand. Søen ligger som et grønt åndehul i Nyråds østlige parcelhuskvarterer. Ud over selve søen hører de fleste tilstødende skrænter og enkelte mindre, grønne arealer med til dette grønne anlæg. En offentlig sti løber hele vejen rundt om søen og videre ud i de tilstødende boligkvarterer. Stien rundt om søen anvendes af mange til en gåtur. Grusstien langs søens vestside er renoveret i vinteren 2012-13.

Hulemosesøen er kendt, også uden for kommunegrænsen, som et godt fiskested. Dette skaber af og til konflikter med søens naboer, og der er behov for at afbalancere de forskellige anvendelser, så der findes et fornuftigt leje, hvor der stadig er plads til fiskeri ved søen.

Søen er desuden én af tre søer, som Vordingborg Kommune måler istykkelse på i kolde vintre med henblik på sikre skøjtemuligheder.



Hulemosesøen

Langs den østlige side af søen retableres stien som en træ-gangbro for at forbedre tilgængeligheden. I forbindelse med gangbroen etableres en fiskebro med handicapadgang.

Naturområde ved Fladbækken (13)

Nyt bynært naturområde beliggende nordøst for Nyråd. Den vestlige del af området blev tilplantet med blandet løvskov ved en offentlig planteday i efteråret 2009, som en del af projekt 'Genplant Planeten'.

En del af dette område afgræsses af kvæg, der passes af Nyråd Kogræsserlaug. I 2012 afgræssede to kvier arealet. Erfaringen viser, at arealet kan bære flere dyr, så der er mulighed for at udvide lauget.



Naturområde ved Fladbækken



Øst for Mønsvej blev der i foråret 2010 sået egeskov af agern fra Kirkeskoven i Vordingborg. Der er friholdt en kile i beplantningen, så man stadig, når skoven kommer op, vil kunne nyde udsigten fra toppen af bakken.

Der er gravet i alt fem nye vandhuller, og et rørlagt stykke af Fladbækken er genåbnet.

Naturpleje af åbne områder ved kogræsserlauget fortsætter.
Etableringspleje for skoven fortsætter.

Stier i hele området holdes farbare ved slåning efter behov. Der etableres adgang til området fra den asfalterede sti mellem Ålevænget og viadukten under Fladbækvej. Der etableres desuden et eller flere spang over Fladbækken, så der bliver bedre adgang til området fra de boligområder som ligger nord for vandløbet.

Det skal undersøges om der kan etableres en sikker stiforbindelse mellem de to delområder (Øst og Vest) via fodgængertunnellen under Mønsvej.

Det skal ligeledes undersøges om der kan etableres stiforbindelse fra det østlige område, via motorvejsbroen, til Kulbjerg.

Branddam ved Bakkebøllevej (14)

Hvor Bakkebøllevej slår et slag, lige syd for Kulbjerg Skole Nyråd, ligger en branddam i vejkanalen. Langs vejen står et klassisk rød- og hvidmalet autoværn.

På branddammens brinker vokser højt græs, og nord for vandhullet vokser et stort asketræ. Selve vandhullet er delvist tilvokset med dunhammer.

Der er i øjeblikket ingen rutinemæssig drift på arealet, men branddammen bør naturplejes.



Branddam ved Bakkebøllevej

Græsbjerg

Græsbjerg Branddam (18)

Gadekæret vedligeholdes af privatperson.

Bakkebølle

Bakkebøllestenen (19)

Mindesten for landsbyen Bakkebølles frikøb fra hoveri i 1795, samt én sten for hver af de gårde der blev frikøbt. Et lille anlæg med en belægning af perlesten, omgivet af hæk.

Driften fortsætter uændret

Det åbne land

Adgang til strande

Vintersbølle Strand (16)

I parken ved Vintersbølle Strand ligger en lille offentlig sandstrand, hvorfra der kan bades. Her er affaldsstativ og bænke, hvor man kan sidde og nyde udsigten over sundet. Lokalrådet ønsker en kørestolsvenlig adgang til vandet.

Driften fortsætter uændret



Bakkebølle Strand

Bakkebølle Strand (20)

Arealet er et større offentligt friareal i sommerhusområdet ved Bakkebølle Strand. Her er plads til mange mennesker, og beplantningen skaber nogle gode lækroge. En skrænt danner en tydelig adskillelse mellem stranden og det grønne friareal.

Tre badebroer, som tilhører grundejerforeningen Bakkebølle Strand giver adgang til vandet. Vordingborg Kommune klipper græs på arealet. Der er bænke ved vandet, så man hele året kan nyde udsigten over vandet, Farøbroen og Storstrømsbroen. Ved Bakkebølle Strand ligger Skibetpladsen, som ejes af Bakkebøllebønderne.

Driften fortsætter uændret
Eventuelt opstilles flere borde/bænkesæt på arealet.

Ellehammerhuse (21)

Her er en overnatningsplads i tilknytning til Sjællandsleden, med to sheltere og multitoilet lige under Farøbroen. Der er god plads til større grupper i telt på græsarealet.

Her ligger desuden en hytte, som ejes af Vordingborg Kommune og administreres af BUS (Børne- og Ungdomsorganisationernes Samråd). Hytten kan lejes ud til overnatning og arrangementer.

Der er adgang til vandet lige under broen. Vordingborg Kommune slår græsset og vedligeholder parkeringsarealet og krattet omkring arealet.

Græsset holdes som græsflader i nærheden af hytten og shelterne, og som naturgræs på det resterende græsareal.

Driften fortsætter uændret

Skove

Vintersbølle skov (15)

Vordingborg Kommune ejer to små skovparceller i udkanten af Vintersbølle Skov, ved hhv. Vintersbølle Skovvej og Kalvehavevej. Selve skoven ejes af Det Petersgårdske Skovdistrikt, og efter aftale med skovdistriktet kan Vordingborg Kommune give tilladelse til rekreative aktiviteter i skoven. Vintersbølle skov er af stor rekreativ værdi for borgerne i Nyråd.

Midt i skoven ligger Beværterhuset, som er renoveret af Vordingborg Kommune med støtte fra EU. Beværterhuset fungerer som lokal natur- og kulturbase med udlån af lokaler og naturgrej til skoler, institutioner og borgere. Lokalhistorisk Forening Vintersbølle/Nyråd formidler Beværterhusets historie og bibeholder husets funktion som en god historisk oplevelse og mødested i skoven.



Beværterhuset

Vordingborg Kommune vedligeholder adgangsvejen og slår græs på arealet omkring huset.

Driften af de to skovparceller fortsætter uændret. Driften af området ved Beværterhuset fortsætter uændret.



Fortidsminder

Af de bedst bevarede og mest spændende fortidsminder i Vordingborg Kommune er 52 beskrevet på Fortidsmindeguiden, www.fortidsmindeguide.dk, og på de konkrete lokaliteter er sat informationstavler. Enkelte steder er der også anlagt parkeringspladser ved fortidsmindet.

Adgang til og formidling af fortidsminderne prioriteres højt.

De fleste er beliggende på private arealer, typisk marker, men mange plejes af Vordingborg Kommune af hensyn til bevarelse af kulturarven. Enkelte steder plejes fortidsmindet af et frivilligt laug.

Vordingborg Kommune vil arbejde på, i samarbejde med lodsejerne, at skabe adgang

til endnu flere fortidsminder og få dem beskrevet og formidlet på Fortidsmindeguiden og med informationstavler på lokaliteterne.

Det er også et mål, at flere fortidsminder skal under regelmæssig pleje, enten af Vordingborg Kommune eller ved at oprette lokale frivillige laug til pleje af fortidsminderne.

I Nyråd lokalområde er to fortidsminder med i Fortidsmindeguiden.

Ørnehøj Langdysser (22)

Langdyssen ligger på en høj nær Bakkebølle Strand. Den er velbevaret og formidles på fortidsmindeguide.dk samt ved skiltning ved fortidsmindet. Græsset slås en gang årligt.

Driften fortsætter uændret



Ørnehøj

Valdemars Plads (23)

Langdyssen eller rettere resterne af langdyssen ligger i Vintersbølleskoven og er i privat eje. Det er en af de storgrave, der har været udsat for gennemgravninger og røverier, og der er kun ganske lidt tilbage af den. En del myter knytter sig til stedet. Blandt andet er et hovspor af Kong Valdemars hest afsat i en af stenene. På en anden sten er fundet 14 skåltegn. Langdyssen formidles på fortidsmindeguide.dk, i folder og ved informationstavle på stedet. Lokalhistorisk Forening Vintersbølle/Nyråd slår græs på langdyssen.

Driften fortsætter uændret

Rekreative ruter og stier

Der er en del rekreative ruter og stier i lokalrådsområdet. Lokalt findes hele stisystemet i Vintersbølleskoven, forbindelsen til Hulemosesøen langs Mallings Kløft og turen rundt om Hulemosesøen. Regionalt løber vandreruterne Sjællandsleden/Northseatrail samt cykelruten Munkevejen gennem området.

En stor kvalitet for området er Bakkebøllestien, der forbinder Nyråd med Vordingborg ad det gamle jernbanetracé fra Kalvehavebanen.



Sammenhængende rute mellem flere lokalområder

Der er ydret interesse fra Ørslev Lokalråds stiggruppe om etablering af en længere, sammenhængende vandre- og cykelrute fra kysten ved Vintersbølle henover Ørslev til militærområdet Kulsbjerg.

Der etableres et samarbejde mellem lokalrådene i Stensved, Ørslev og Nyråd med det formål at udvikle gode ruter og eventuelt nye stiforbindelser, der kan knytte de tre områder tættere sammen.

Hjertestier

Vordingborg Kommune har i 2012 startet et samarbejde med den lokale afdeling af Hjerteforeningen. Målet er at etablere tre hjertestier i Vintersbølle Skov med ruter af forskellige længder.

Alle ruterne starter i pavillonen i parken ved Vintersbølle Strand. Ruterne indvies sommeren 2013.

Der arbejdes på at restaurere pavillonen, der skal fungere som informationshus og som mødested.

Bakkebøllestien (17)

Bakkebøllestien er etableret som cykel- og gangsti på det gamle jernbanetracé fra Kalvehavebanen.

Stien er meget benyttet både som transportvej til Vordingborg og til motion og rekreation. Også kørestolsbrugere og blinde benytter stien til motion. Beplantningen langs stien er Natursekretariatets ansvar. Tidligere har grøftkanterne langs stien været plejet med specielt hensyn til de vilde urter, som det fremgår af folderen 'Bakkebøllestien' fra 2002. Stiforløbet er at finde på friluftsguiden.dk.

Naturpleje af grøftkantsvegetationen genoptages.

Formidlingsfolderen om Bakkebøllestien genudgives.



Bakkebøllestien

Sjællandsleden/NorthSeaTrail

Etaperne Ore Strand - Vintersbølle og Vintersbølle - Ellehammer Huse går igennem området med overnatningsmulighed i sheltere ved Ellehammerhuse under Farøbroen. En del af etaperne følger Bakkebøllestien eller løber langs kysten.

Etaperne viser Sydsjælland fra sin smukkeste side med skiftende udsigter over marker, gennem skove og langs stranden, forbi forskellige historiske steder og smukke udsigtspunkter. Sjællandsleden formidles på friluftsguiden.dk

Ruten er afmærket ved skiltning.



Sjællandsledens forløb gennem lokalområdet



Munkevejen

Munkevejen er en forholdsvis ny cykelrute, der går fra Nordtyskland til Roskilde. Etapen Nørre Vedby - Ellehammer Huse går igennem lokalområdet, følger Bakkebøllestien og ender ved Ellehammer Huse, hvor der er overnatningsmuligheder.

Ruten formidles på munkevejen.dk, i folder og på informationsstandere ved interessante historiske lokaliteter. Ruten er afmærket ved skiltning.



Munkevejens forløb gennem lokalområdet



Græssende kvæg ved Fladbækken

I 2011 startede et høslætlaug op, der udfører naturpleje på engen ved Vintersbølle Strand. Lauget mødes årligt og planlægger høslætaktiviteter og evt. sociale arrangementer.

Lokalhistorisk Forening Vintersbølle/Nyråd formidler ved et velorganiseret frivilligt arbejde Beværterhusets historie og bibeholder husets funktion som en god historisk oplevelse og mødested i skoven. Beværterhuset fungerer som lokal natur- og kulturbase med udlån af lokaler og naturgrej til skoler, institutioner og borgere. Natursekretariatets naturvejleder deltager i årlige styregruppemøder med lokalhistorisk forening for Vintersbølle/Nyråd omkring natur- og kulturbasens drift og udvikling af formidling.

Børne- og Ungdomsorganisationernes Samråd (BUS) vedligeholder frivilligt hytten ved Ellehammerhuse.

Frivillighedsprojekter

Igangværende og afsluttede projekter

Netværket med frivillige kræfter er stærkt og tydeligt i Nyråd-området. Der er stor interesse i frivilligt arbejde, oprettelse af laug og formidling af områdets kvaliteter.

Der er i år 2012 oprettet et kogræsserlaug, som forestår naturpleje på det nye naturområde ved Fladbækken. En forening er etableret og skriftlig aftale med Natursekretariatet omkring naturplejen er udarbejdet.

Kommende projekter:

Lokalrådet foreslår at naturpleje langs Bakkebøllestien kan foregå som frivilligt arbejde (slåning med le).

Lokalt i Nyråd er der et ønske om etablering af en lille sansehave på et areal ved Bakkebøllestien, ejet af Vordingborg Forsyning. Haven skal tilplantes og vedligeholdes af en gruppe frivillige.

Natursekretariatet støtter op om frivilligt arbejde for at forankre projekter og drift, der forbedrer rekreative muligheder samt fremmer naturinteresser og biodiversitet.



Det kunne være oprettelse af et laug, som påtager sig den daglige pleje af stykke sti i nabolaget for at sikre et højt plejeniveau på lang sigt. Eller en gruppe borgere som 'adopterer' en gravhøj og går sammen om en årlig plejedag, hvor græsset slås og selvsåede træer og buske fjernes.

Formidling

Igangværende og afsluttede projekter

Et samarbejde er kommet i stand mellem Naturesekretariatets naturvejleder og Lokalhistorisk Forening i Vintersbølle/Nyråd med afholdelse af fælles kultur- og naturture i Vintersbølleskoven og ved Beværterhuset.

Der er afholdt arrangementer på alle årstider med en vintertur, påsketur, løvfaldstur og juletur med en kombination af naturformidling, kulturhistorie og hyggeligt samvær for de lokale.

Der har været stor opbakning til turene, og Beværterhuset er blevet mere synlig for lokalbefolkningen. Samarbejdet fortsættes og udvikles.



Påskearrangementet ved Beværterhuset

Et naturprojekt er gennemført i samarbejde med Skovhuset børnehaven, hvor Beværterhuset har været inddraget til naturaktiviteter. Naturvejlederen formidlede fugle- og dyreliv til pædagoger og børn og gav inspiration til naturaktiviteter i og omkring Vintersbølleskoven.

Et samarbejde med Hasselitten SFO er igangsat med henblik på at børn udpeges som natur-ambassadører for den nye vandløbsstrækning i SFOens baghave.



Kommende vandløbsambassadører i aktion ved den nye vandløbsstrækning ved Hasselitten.

Naturesekretariatets naturvejleder indgår i samarbejde med SFOens pædagoger om formidling af dyrelivet i vandløbet og uddanner ambassadørerne til at passe på vandløbet. Yderligere aktiviteter iværksættes i 2013.

Informationstavler om vandløbs-restaureringsprojektet er opsat to steder ved Fladbækken/Vintersbøllebæk i Nyråd.

Kommende projekter

For at øge brugen af Vintersbølleskoven og natur- og kulturbasen, Beværterhuset, kan Naturesekretariatets naturvejleder tilbyde aktiviteter for institutioner, skoler og foreninger i lokalområdet.

Især for skoler

I samarbejde med lokalhistorisk forening for Vintersbølle/Nyråd og Kulsbjerg Skole, Vintersbølle, kan der udvikles udeskoleforløb og aktivitetshæfte målrettet skoler, institutioner og borgere, der besøger Beværterhuset. Inspirationsdage og kurser kan tilbydes lærere og pædagoger.



Formidling på informationstavler

På engen ved Vintersbølle Strand opsættes et skilt, der formidler naturplejen med høslæt, orkidéerne og floraen på lokaliteten. Tegninger af udvalgte planter udarbejdes af kunstneren Jette Jørgensen.

Der arbejdes på opsætning af infotavle ved Fladbækken i samarbejde med Nyråd og omegns kogræsserlaug, der formidler områdets naturpleje samt dyre- og planteliv.

En informationstavle om de nye regnvandssøer i Nyråd, der formidler projektet og klimatilpasningen kan ligeledes udarbejdes.

Formidling af turforslag og ruter

Eksisterende rekreative ruter og nye stier i Nyråd synliggøres og formidles i samarbejde med lokale foreninger under eksempelvis Vandrefestivalen.

Vordingborg Kommune vil gerne fremme formidlingen af nye og eksisterende turforslag udviklet af Lokalråd og beboerforeningerne ved offentliggørelse på www.vordingborg.dk, www.naturenivordingborg.dk, www.vordingborg.nu og på www.friluftsguiden.dk.

Natur

Løvfrøprojektet

Nyråd ligger i spredningskorridoren for løvfrø. Det er målet at opbygge en stærk bestand vest for motorvejen. Der arbejdes for at skabe mulighed for at løvfrøen kan sprede sig fra Kulsbjerg via Fladbækken, Hulemosesøen, Vintersbølle Skov (Blegen), Vintersbølle Overdrev og videre til Vordingborg.



Løvfrø

Vandløbsrestaurering Vintersbølle Bæk / Fladbækken

Der er i 2011-2012 gennemført et restaureringsprojekt i Vintersbølle Bæk og Fladbækken, således at der nu er god fysisk tilstand på vandløbsstrækning mellem Storstrømmen og motorvejen. Der er skabt fri passage, så havørred fra Storstrømmen for første gang i flere hundrede år kan trække helt op forbi Hulemosesøen for at gyde. Der er en naturlig bestand af havørred i vandløbet.

Fredninger

Nyråd Stensved Skov (A)

Skoven, som lokalt kaldes 'Munks Skov', er fredet i 1973 med det formål at bevare arealets skovkarakter.



Marienlyst (B)

Arealfredning fra 1965 med det formål at fastholde områdets tilstand (skov- og landbrugsarealer) samt at sikre den smukke udsigt over Storstrømmen fra Nyrådsvej. Dele af det fredede areal ligger i Nyråd lokalområde, og dele i Vordingborg.

Marienlyst Nord (C)

Arealfredning fra 1973 med det formål at sikre de betydelige landskabelige værdier øst for Vordingborg og at skabe en landskabelig sammenkædning mellem den eksisterende Marienlystfredning med skovene øst og nordøst for Iseligen.

Bakkebølle Fredsskov (D)

Fredning fra 1947 af fire (allerede dengang) meget gamle egetræer. Nogle af de fredede træer vokser i Nyråd lokalområde, og nogle i Stensved.



Fredede områder

Indsatsplan mod Kæmpe-Bjørneklo

Kæmpe-Bjørneklo er en invasiv plante. Fælles for invasive planter er, at de ikke tilhører den oprindelige danske natur og at de, med deres voldsomme vækst, fortrænger det naturlige plante- og dyreliv. Kæmpe-Bjørneklo findes i dag spredt ud over hele Vordingborg Kommune.

Udover at Kæmpe-Bjørneklo er en direkte trussel mod den biologiske mangfoldighed, er den også giftig, idet dens plantesaft ved berøring med huden kan give voldsomme udslæt. Det er derfor vigtigt, også af hensyn til folkesundheden og befolkningens rekreative interesser, at planten bekæmpes.

Vordingborg Kommune har i 2009 udarbejdet den første indsatsplan mod Kæmpe-Bjørneklo. Planen omfatter kyststrækningen fra Dybsø Fjord til Kalvehave Havn.

Nyråd lokalområde er dermed delvist omfattet af planen. Resten af lokalområdet bliver omfattet af en indsatsplan mod Kæmpe-Bjørneklo i 2014.

I et område, der er omfattet af en indsatsplan, har alle grundejere, offentlige såvel som private, pligt til at bekæmpe planten effektivt.

Vordingborg Kommune foretager i dag bekæmpelse af planten på offentlige arealer i lokalområdet.



Kæmpe-Bjørneklo langs vandløb



Oversigtskort, Nyråd lokalområde



Opsamling og prioritering

Denne grønne udviklingsplan gennemgår både arealer som skal opretholde status quo, steder hvor der kan ske forandringer i udtryk eller anvendelse samt helt nye områder, som kan udvikles til rekreative perler. Vi har også været omkring alle de frivillige tiltag der skabes af engagerede borgere, som derved bidrager til at løfte deres lokalområde og gøre Vordingborg Kommune meget grønnere.

Blandt de udviklingspotentialer, der er nævnt i planen vil Natursekretariatet i samråd med lokalrådet prioritere indsatsen således:

1. Udvikling af Vintersbølle Overdrev.
2. Træbro med fiskebroer etableres langs den østlige side af Hulemosesøen. Etapevis udførelse.
3. Målrettet formidling af natur og kultur via ture med naturvejleder, informationstavler, udvikling af udeskolemateriale mv.
4. Formidling af eksisterende ruter og stier.