



Grøn udviklingsplan

for Lundby lokalområde

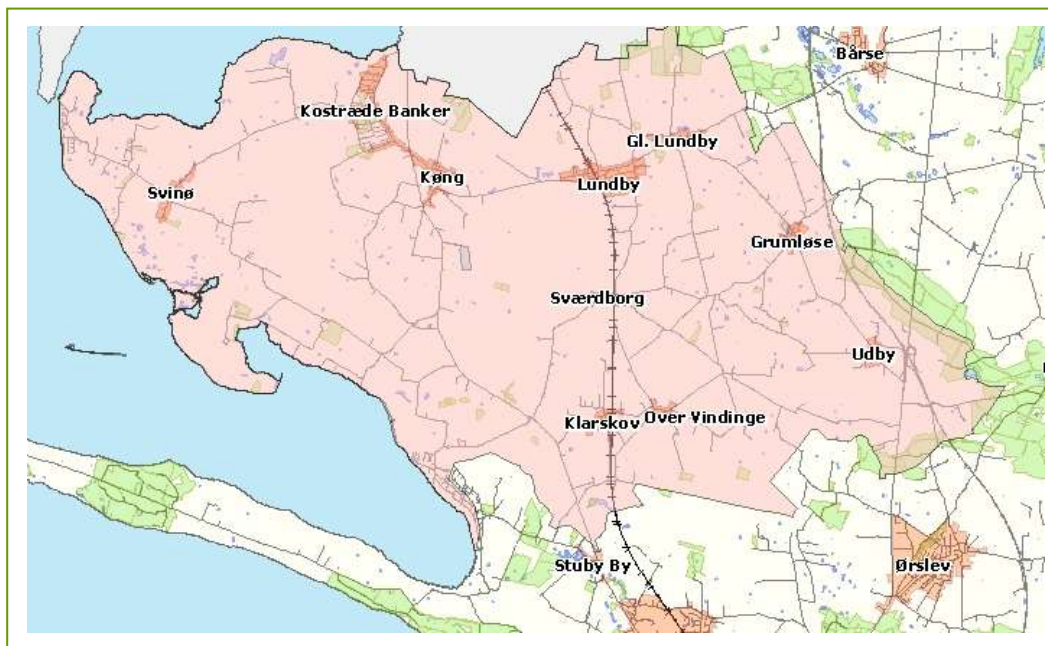
Grøn udviklingsplan for
Lundby lokalområde

Forsidefoto:
Svinø Strand

Vordingborg Kommune
Natursekretariatet
2013

Vordingborg Kommune
Valdemarsgade 43
4760 Vordingborg
Tlf. 55 36 36 36
www.vordingborg.dk

Godkendt af Miljø- og
Klimaudvalget d. 20. august 2013



Forord

Vordingborg Kommunes Miljø- og Klimaudvalg vedtog i 2011 en Strategi- og Prioriteringsplan for kommunens grønne områder. Den følges der nu op på med en række grønne udviklingsplaner, én for hvert af de 16 lokalområder. De grønne udviklingsplaner skal, inden for rammerne af Strategi- og Prioriteringsplanen, fungere som styreled for den fremtidige udvikling og daglige drift af de arealer, som Natursekretariatet er ansvarlige for.

Denne grønne udviklingsplan er udarbejdet i samarbejde med Lundby Lokalråd og dækker det geografiske område, som hører under lokalrådet.

Visioner og målsætninger

Strategi- og Prioriteringsplanen opstiller kort fortalt ni overordnede visioner for Vordingborg Kommunes grønne områder. Det handler om at fremme mangfoldighed, grøn profil, kyster og strande, grønne forbindelser, tilgængelighed, læring, grøn synergi, grøn turisme samt formidling. Samtidig beskrives de generelle målsætninger for forskellige typer af grønne områder og deres anvendelse.

Strategi- og Prioriteringsplanen kan læses i sin helhed på Vordingborg Kommunes hjemmeside www.vordingborg.dk > for borgere > natur, vandløb, grønne områder.

Men hvordan omsættes visioner og målsætninger til konkrete tiltag på de lokaliteter, Natursekretariatet forvalter? Det skal denne grønne udviklingsplan præcisere ved at pege på, hvor den daglige drift kan ændres, enten i retning mod det mere naturprægede eller et større have-/parkpræg – og hvor der er behov for renoveringer og nyanlæg for at nå vores mål.

Disse mere specifikke målsætninger for enkelte arealer skal ses som udtryk for, hvordan arealerne kan udvikles over tid. Det er derfor ikke alle forandringer, som vil blive iværksat straks, men Vordingborg Kommune vil med denne udviklingsplan arbejde hen imod at målsætningerne opfyldes.

Før udviklingen af de enkelte områder skal der udarbejdes et detailprojekt. Lokalråd og lokale kræfter vil blive inddraget i detailplanlægningen i det omfang, det er muligt. Lokalt engagement og frivillighed i forbindelse med den efterfølgende drift af omdannede grønne områder vil ofte kunne fungere som katalysator for at et projekt igangsættes og gennemføres.



Indholdsfortegnelse

Forord.....	3
Visioner og målsætninger.....	3
Lundby Lokalområde.....	5
Landsbyer	5
Lundby	5
Gl. Lundby.....	7
Køng	8
Grumløse	10
Over Vindinge	10
Klarskov	10
Kastelev	11
Skaverup.....	11
Neble	11
Det åbne land.....	12
Adgang til strande	12
Fortidsminder	13
Rekreative ruter.....	14
Natur	15
Natura 2000-handleplaner.....	15
Indsatsplan mod Kæmpe-Bjørneklo	16
Fredninger.....	17
Vandhulsprojekt for Klokkefrø	17
Frivillighedsprojekter	18
Formidling	18
Oversigtskort	19
Opsamling og prioritering	20



Lundby Lokalområde

Lundby lokalområde er arealmæssigt et af de største i kommunen. Her er mange landsbyer og småbyer, med Lundby som den største, og mange bosættelser i det åbne land.

Her er et fint netværk af ride-, cykel og vandreruter og stærke frivillige aktører. Gennem områdets vestlige del løber vandreruten Sjællandsleden og forbinder Svinøhalvøen med Næstved i nord og Vordingborg i syd. Desuden er der af lokale kræfter etableret Naturstier på Svinø samt Fjord til Fjord-stien på tværs af Sjælland.

På de følgende sider gennemgås de arealer, Natursekretariatet har ansvaret for eller på anden måde er engageret i plejen af, samt andre grønne projekter, Vordingborg Kommune er involveret i. Tal i parentes henviser til oversigtskort på side 6, 9 og 19.

Landsbyer

Lundby

Lundbyparken (1)

Lundbyparken er etableret ovenpå en tidligere losseplads i 1984 og består af lunde, store busketter og græsflader. Et kunstværk af Willy Daugård af marksten og sten fra en gammel stenkiste er stillet op mellem lundene. Ved kunstværket findes en bålplads, der benyttes af spejderne og de unge i byen. Parken fungerer som friareal for Lundby.



En del af stenskulpturen i Lundbyparken

Parken anvendes til det årlige Gøngemarked og andre aktiviteter såsom rollespil samt til hundeluftning og motion. Her er store græsflader, som kunne plejes mere ekstensivt end det er tilfældet i dag. Ekstensiveringen skal tage hensyn til parkens anvendelse.

En lokal forening (Svend Gønge Foreningen) er på eget initiativ påbegyndt en plan for Lundbyparkens udvikling, herunder opførelsen af Svend Gønges Hus som et bindingsværkshus i parken.

Driften af græsarealerne ekstensiveres forsøgsvis, så der klippes en stor plads midt i anlægget og stier rundt i parken. Øvrigt græs klippes og fjernes 1-2 gange årligt, herunder umiddelbart inden Gøngemarkedet, hvor hele parken anvendes.



Spejderhytten i Lundby

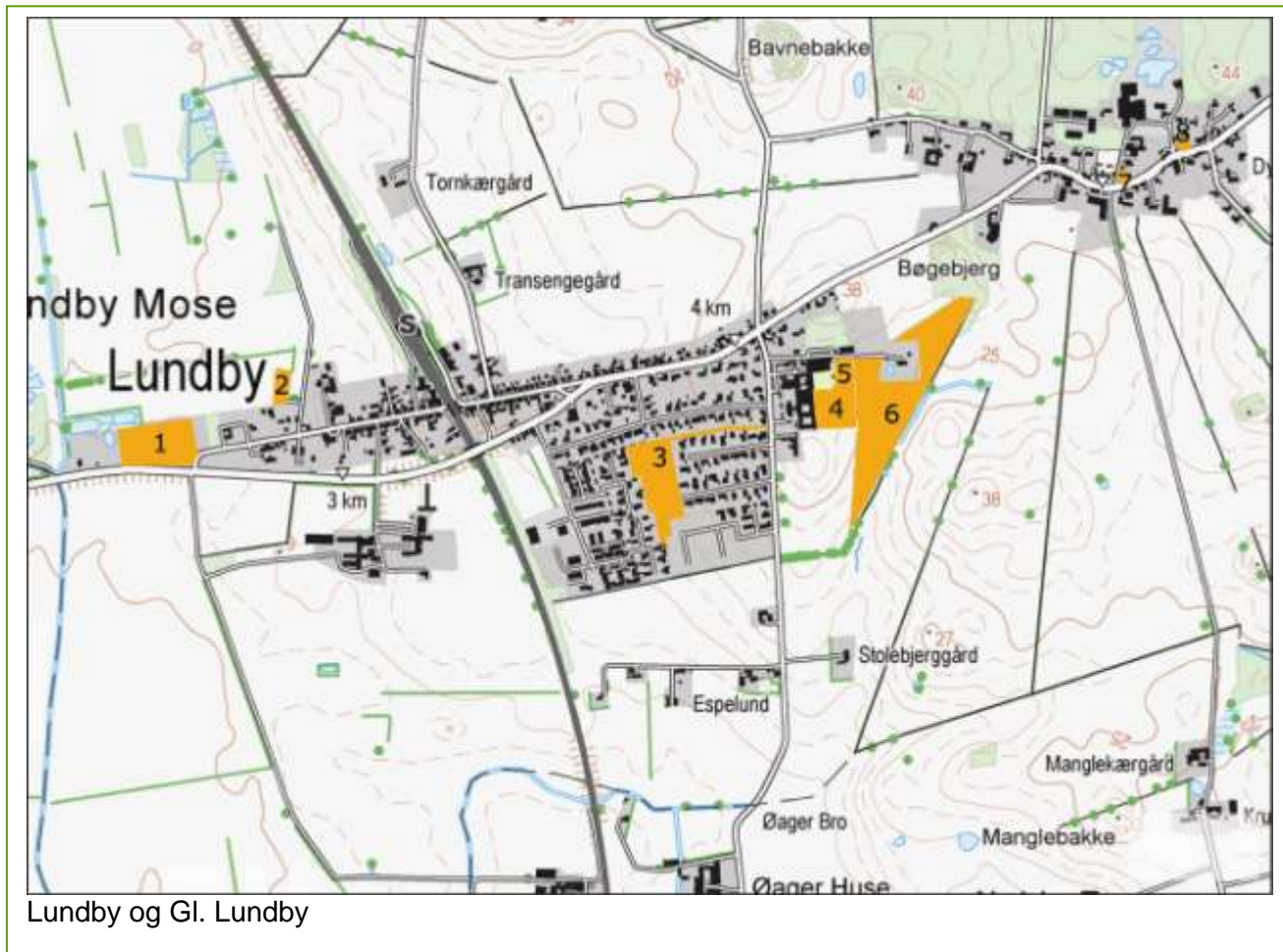
Spejderhytten (2)

Vordingborg Kommune forestår græsklipning på arealet på arealet, og spejderne vedligeholder øvrig beplantning og inventar på grunden.

Driften fortsætter uændret

Grønt område ved Ibsvej (3)

Arealet ligger som en grøn kile midt i et stort parcelhuskvarter. I det nordøstlige hjørne ligger en legeplads afgrænset af levende hegn. Her er også etableret blomsterbede, som vedligeholdes af lokale kræfter.



Lundby og Gl. Lundby

Det resterende areal er udlagt i græs. Der har i forbindelse med den ekstreme regnmængde i august 2011 været problemer med afvanding af arealet og der arbejdes på en klimatilpasningsløsning.

Vordingborg Kommune er i samarbejde med Borgerforeningen ved at udarbejde en plan for arealets udvikling. Den nordlige del af området holdes åben for at give mulighed for boldspil



Grønt område ved Ibsvej

og andre aktiviteter der kræver plads og klippet græs. Den sydlige del plantes til med busketter og træer. I busketterne friholdes små lysninger som mindre opholdspladser.

Planen for arealet færdiggøres, og arealet tilplantes herefter.

Boldbane ved Svend Gøngeskolen (4)

Boldbanen anvendes til skoleidræt og er omgivet af levende hegn af løvfældende træer og buske. Vordingborg Kommune vedligeholder boldbanen og det levende hegn. Hegnet udtyndes efter behov, og banen holdes som brugsplæne.

Driften fortsætter uændret



Boldbane ved Svend Gøngeskolen

Lundby Tennisklub (5)

Lundby Tennisklub råder over to indhegnede grusbaner, der er placeret ved sportspladsen bag Svend Gøngeskolen. Vordingborg Kommune vedligeholder grusbaner og hegn. Det levende hegn er udtynnet i 2012.

Driften fortsætter uændret



Lundby Tennisklub

Svend Gøngelunden (6)

Arealet ejes af Vordingborg Kommune, men Svend Gøngelunden er etableret og vedligeholdes af en lokal forening, Foreningen Svend Gøngelunden. Foreningen er interesseret i et samarbejde om at formidle de rekreative muligheder på arealet og synliggøre Svend Gøngelunden. Det overvejes, om lunden kan tilknyttes stinettet, så Lundby og Gl. Lundby forbindes med en sikker skolevej. I lunden findes bl.a. en shelterplads. Her ligger også et vandhul som er næsten dækket af vegetation.

Vandhullet renses op.

Natursekretariatet etablerer et samarbejde med Foreningen Svend Gøngelunden. Natur- og Tekniklærerne fra Svend Gøngeskolen, som anvender arealerne til udeundervisning, inddrages i samarbejdet.

Gl. Lundby

Gadekær ved Teglværksvej (7)

Gadekæret ligger ved siden af kirken og er en gammel branddam. Vordingborg Kommune har ansvaret for vedligeholdelsen af gadekæret. Bevoksningen mod nord og øst vedligeholdes efter behov, og der klippes græs langs kanten af gadekæret.

Det klippede græs langs gadekærets kant kunne erstattes af flerårige planter.

Driften fortsætter indtil videre uændret.



Gadekær Teglværksvej



Gadekær Damvej

Gadekær ved Damvej (8)

Ved Damvej ligger Gl. Lundbys gamle gadekær. Vordingborg kommune slår græs på det omkringliggende areal, og her kunne evt. opstilles en bænk, så arealet i højere grad kunne anvendes til ophold og som et sted at holde pause på gåturen.

Driften fortsætter uændret

På græsarealet opstilles en bænk og en infotavle som formidler stedets historie.

Køng

Køng fik i 2008 del i Velfærdsministeriets pulje til Områdefornyelse. Målet med områdefornyelsen er at udvikle Køngs arkitektoniske, historiske, kulturelle og sociale ressourcer, så byen kan blive attraktiv for både tilflyttere og turister.

Projektet forventes at kunne blive et demonstrationsprojekt for lokalt samarbejde mellem borgerforeningen, lokalrådet og den lokale aktionsgruppe (LAG).

Projektet forventes at fremme synergien mellem byfornyelses- og LAG- midler.

Naturesekretariatet er i den forbindelse involveret i fornyelsen af legepladsen ved forsamlingshuset samt udviklingen af Køng Stadion.

Køng Stadion (9)

Køng Stadion rummer en 11-mands fodboldbane og en 7-mands fodboldbane, foruden en helt ny boldbane, som blev anlagt i 2012 og indvies i 2013.

Idrætsforeningen Svend Gønge er aktiv og banerne bruges meget. Vordingborg Kommune vedligeholder af banerne med på et niveau, der modsvarer slidet på banerne. Det levende hegn omkring banerne og langs indkørslen beskæres efter behov.

I 2012 har idrætsforeningen i forbindelse med områdefornyelsesprojektet i Køng etableret en BMX bane i det sydøstlige hjørne af stadion. Denne bane vedligeholdes fremover af frivillige fra idrætsforeningen.

Driften fortsætter uændret.



Legeplads ved forsamlingshuset

Legeplads ved forsamlingshuset (10)

Arealerne omkring Køng Forsamlingshus er renoveret i 2012 i forbindelse med områdefornyelsesprojektet. Her er bl.a. anlagt parkourbane og multibane. Naturesekretariatet har bistået med at få planerne ført ud i livet, men varetager til daglig kun driften af legepladsen i forsamlingshusets forhave. Legepladsen består af forskelligt legepladsinventar. Her er opstillet bænke, og pladsen afskærms mod vejen af en hæk.

Driften fortsætter uændret.



Gadekær ved Spindeskolen

Gadekær ved Spindeskolen (11)

Gadekæret ved Spindeskolen ligger i forlængelse af Spindeskolens have. Spindeskolens frivillige medhjælpere skiftes til at passe haven. Efter aftale med Vordingborg Kommune er brinken mod haven fladet ud, så gadekæret rumligt opfattes som en del af haven og kan blive til glæde for Spindeskolens brugere.

Der udarbejdes en aftale mellem Vordingborg Kommune og Spindeskolen vedrørende gadekærets drift.

Branddam ved Køng Hospital (12)

Gadekæret er en tidligere branddam beliggende i den østlige del af Køng. Branddammen og den omkransende beplantning vedligeholdes meget fint af en lokal forening.

Der udarbejdes en aftale mellem Vordingborg Kommune og den frivillige forening vedrørende gadekærets drift.



Køng



Grumløse

Grumløse Gadekær (13)

Vandspejlet i gadekæret er tilvokset med tagrør og anden vegetation. Vordingborg Kommune er i dialog med bylauget, som efter en oprensning af gadekæret vil overtage driften deraf.

Driften fortsætter uændret indtil en aftale med bylauget er på plads.

Gadekæret oprenses og driften overdrages til bylauget.



Gadekær i Grumløse

Over Vindinge

Sværdborg Skole (14)

Ved Sværdborg Skole ligger to boldbaner, som bruges af OIF og ISG. Friskolen anvender også banerne. Banerne vedligeholdes som sportsplæner.

Driften fortsætter uændret



Gadekær i Over Vindinge

Over Vindinge Gadekær (15)

Gadekæret i Over Vindinge er en centralt beliggende branddam med små flydehuse til ænderne. Kanten af beton og kampesten omkranser et stort åbent vandspejl

Der står en bænk ved gadekæret, hvor man kan sidde og kigge på det irgrønne vand og ænderne. Gadekæret benyttes desuden som skøjtebane i kolde vintre.

Over Vindinge Bylaug vedligeholder gadekæret og det omkringliggende areal.

Driften fortsætter uændret

Klarskov

Grønt areal i Klarskov (16)

Arealet benyttes til boldspil og som samlingssted for Klarskovs borgere.

Det blev i 2008 politisk besluttet at nedlægge den kommunale legeplads hér, da der findes flere gode legepladser inden for forholdsvis kort afstand. Det gyngestativ, som står på pladsen i dag, er opsat i 1999 og lever ikke op til gældende sikkerhedskrav til legepladsinventar.

Vordingborg Kommune har haft kontakt til lokale borgere, som gerne ville overtage ansvaret for driften af arealet, men projektet er strandet.

Gyngestativet fjernes.

Driften fortsætter indtil videre uændret. Det undersøges, om vedligeholdelsen af arealet kan overdrages til lokale kræfter.



Grønt areal i Klarskov



Kastelev

Kastelev Gadekær (17)

En tidligere branddam som ligger noget tilbagetrukket fra Kastelevvej. Dammen har stejle kanter. På arealet mellem dammen og vejen slår Vordingborg Kommune græs, og træer og buske beskæres efter behov.

Driften fortsætter uændret



Kastelev gadekær

Skaverup

Skaverup Gadekær (18)

Selve vandhullet med støbte betonkanter er oprenset for få år siden, men vokser hurtigt til med tagrør og lignende vegetation.

Driften fortsætter uændret

Neble

Neble Gadekær (19)

Gadekæret ligger tilbagetrukket fra Maglekærvej og afgrænses mod nord og vest af krat og træer. Mellem vandhullet og vejen ligger et græsareal.

Det skal undersøges om der kan laves en driftaftale med en nabo til gadekæret.



Det åbne land

Adgang til strande

Svinø Strand (20)

Svinø Strand er en af Vordingborg Kommunes Blå Flag-strande. Her er faciliteter så som affaldsstativer, handicapvenligt toilet, information om vandkvaliteten, Blå Flag aktiviteter i badesæsonen, måling af vandkvalitet mv. Der findes en p-plads på et areal nord for stranden, men helt tæt på stranden mangler parkeringsmuligheder.

Driften fortsætter uændret.

Der arbejdes på en ny parkeringsløsning. Der etableres handicapadgang ned til stranden.

Sti og opholdsareal ved Dybsø Fjord (21)

Langs Dybsø Fjord løber en sti mellem sommerhusområdet og vandet. Stien er en del af Sjællandsleden.

På det højeste punkt ligger en rasteplads med borde-bænkesæt. Her er en fantastisk udsigt over fjorden, både fra rastepladsen og fra selve stien. Stien, som er en trampesti, er renoveret i 2011. Der er adgang til stien fra Fjordvænget og Bankevejen. Der klippes græs på opholdsarealet.

Driften fortsætter uændret

Strand ved Skaverup/Næs (22)

I sommerhusområdet ved Næs ligger en privat, men offentligt tilgængelig badestrand, som er et yndet sted at bade for sommerhusfolket og andre fra nærområdet. Vordingborg Kommune måler sommeren igennem badevandskvaliteten på stedet.



Svinø Strand



Fortidsminder

Af de bedst bevarede og mest spændende fortidsminder i Vordingborg Kommune er 52 beskrevet på Fortidsmindeguiden, www.fortidsmindeguide.dk, og på de konkrete lokaliteter er der opsat informationstavler. Enkelte steder er der også anlagt parkeringspladser ved fortidsmindet. Adgang til og formidling af fortidsminderne prioriteres højt.

De fleste er beliggende på private arealer, typisk på marker, og plejes af Vordingborg Kommune. Enkelte steder plejes fortidsmindet af et frivilligt laug.

Vordingborg Kommune vil arbejde på, i samarbejde med lodsejerne, at skabe adgang til endnu flere fortidsminder og få dem beskrevet og formidlet på Fortidsmindeguiden og med informationstavler på lokaliteterne. Det er også et mål, at flere fortidsminder skal under regelmæssig pleje, enten af Vordingborg Kommune eller ved at oprette lokale frivillige laug til pleje af fortidsminderne.

I Lundby lokalområde tre fortidsminder med i Vordingborg Kommunes grønne driftplan:

Måneshøj, Svinø (23)

Måneshøj er en af de relativt få velbevarede dobbeltjættestuer i Danmark. Arealet fra vejen hen til højen er indrettet som rasteplass for besøgende og samlingssted for de lokale. Måneshøj blev restaureret af nationalmuseet i 2004.



Måneshøj dobbeltindgang

Jættestuen fremstår med åben grundplan uden den høj, som oprindeligt overlejrerede jættestuen. Grundplanen med bære- og dæksten er let tilgængeligt og ses tydeligt. Plejen af Måneshøj består af græsslåning to gange årligt. Måneshøj formidles på fortidsmindeguide.dk.

Driften fortsætter uændret.



Indgangen til Østerhøj

Østerhøj Jættestue, Svinø (24)

Østerhøj ligger midt på en mark langt fra vejen. I 2005 blev jættestuen restaureret. Restaureringsarbejdet foregik på initiativ af "Landbrugets Naturplan for Køng Sogn", en sammenslutning af 46 lodsejere, der har til formål at etablere et 60 km langt stisystem i området samt at indføre en række miljøvenlige driftsformer.

Østerhøj Jættestue indgår i et offentligt tilgængeligt stisystem og naturformidling med udgangspunkt i Avnø Naturcenter. Plejen af højen består i græsslåning en gang årligt. Østerhøj formidles på fortidsmindeguide.dk.

Driften fortsætter uændret

Lundby Jættestue(25)

Lundby Jættestue er et eksempel på jættestuer, der har været udsat for stenhugst. Dækstenene er væk, så jættestuens grundplan er tydelig. Fortidsmindet er beskrevet i fortidsmindeguide.dk. Plejen af jættestuen består i græsslåning en gang årligt.

Driften fortsætter uændret



Lundby Jættestue

Remholdt Mejeri

Ved Remholdt Mejeri ligger en jættestue, som Landbrugets Naturplan for Køng Sogn har udpeget som værd at restaurere. Foreningen har henvendt sig til Kulturstyrelsen og afventer svar herfra.

Rekreative ruter

Fjord til Fjord Naturstien

Fjord til Fjord Naturstien er et sammenhængende stisystem for alle til hest eller til fods. Fjord til Fjord Naturstien binder Sjællandsleden ved Avnø/Dybsø sammen med Sjællandsleden ved Præstø. Ruten formidles på www.friluftsguiden.dk.



Fjord-til-fjord-stiens forløb gennem lokalområdet



Sydsjællandsledens forløb gennem lokalområdet

Sjællandsleden

Den regionale vandrerute Sjællandsleden, her Sydsjællandsleden, går gennem området langs kysten og ind over land. Det drejer sig om de smukke etaper Køng Overdrev – Hanebjerg Gård samt Basnæs – Køng Overdrev.

Ruten formidles på www.friluftsguiden.dk, i foldere og ved informationsskilte. Der er skiltning på hele ruten.

Spor i landskabet – Køng Sogn Naturstier

Syv ruter af forskellige længder og med forskellige farvekoder omkring Svinø og Køng er blevet til som 'Spør i landskabet' i forbindelse med "Landbrugets Naturplan for Køng Sogn". Stisystemet er 60 km langt og har et varieret forløb gennem agerlandet. Turene formidles på hjemmesiderne www.koengsogn.dk, www.spor.dk, www.friluftsguiden.dk og i foldere. Sporene er etableret af lokale landmænd bag foreningen Køng Sogn Naturstier og Naturstyrelsen. Alle sporene på Svinø og Avnø kan benyttes til ridning



Æsketur i Køng

'Æsketurene' er en samling af 12 ruter fra forskellige lokaliteter i Vordingborg Kommune, samlet i en lille handy æske. Samlingen er blevet til i samarbejde mellem Vordingborg Kommune og Region Sjælland. Ruterne er ganske korte og kan benyttes som inspiration til en motionstur i hverdagen. Én af ruterne løber gennem Køng, og den er beskrevet i samarbejde med foreningen bag "Fjord til Fjord Naturstien".

Der arbejdes på at udarbejde flere bynære vandreruter, eksempelvis i Lundby.



Natur

Natura 2000-handleplaner

Nogle naturområder er af staten udpeget som internationale naturbeskyttelsesområder, også kaldet Natura 2000-områder. Disse områder er udpeget for at beskytte dyre- og plantearter samt naturtyper, der er truet i EU.

Vordingborg Kommune har i 2012 vedtaget 7 Natura 2000-handleplaner, som beskriver konkrete tiltag og forvaltningsmetoder, der skal være med til at standse tilbagegangen for truede naturtyper og arter indenfor områderne.

Kysten omkring Knudshoved Odde og Avnø Fjord er omfattet af en sådan handleplan. Planen beskrives kort hér og kan læses i sin helhed på www.vordingborg.dk

Havet og kysten mellem Karrebæk Fjord og Knudshoved Odde

Natura 2000-område nr. 169

Natura 2000-område 169 omfatter en del af den såkaldte dobbeltkyst langs det sydvestlige Sjælland. Området er karakteriseret ved den lavvandede Avnø Fjord og flere kystlaguner som Dybsø Fjord og Karrebæk Fjord.

Den sydsjællandske dobbeltkyst er et lavvandet marint område, i den ydre kystlinje med en helt fri og dynamisk landskabsdannelse. Dybsø Fjord, der har et meget lille opland, er en af Danmarks reneste fjorde med en udstrakt bundflora af kransnålugler.

Langs næsten hele den lange kystlinje findes naturtyper af international betydning. Den største del er strandenge, men flere steder i den yderste kystlinje er der strandvoldssystemer med komplekse systemer af naturtyper og med stor artsrigdom.

Den yderste del af Knudshoved Odde, Dybsø og til dels Avnø og Enø er usædvanlige ved at være moræne (istidsdannelser), der ikke har været opdyrket i århundreder, hvis nogensinde. Disse områder huser vigtige



Natura2000-område nr. 169
(Miljøministeriet 2011)

forekomster af overdrev, og på Knudshoved Odde og Enø findes to af de to af de sidste danske bestande af klokkefrø. Tilgroning med træer, buske og høje urter er et problem, hvor afgræsning og høslæt af de lysåbne naturtyper ophører eller er utilstrækkelig. Udtørring som følge af dræning og grøftning er især et problem langs de indre fjordkyster.

Nogle naturtyper og levesteder for sårbare arter er så små, at lokal påvirkning fra opdyrkede naboarealer kan være et problem. Samtidig er der nogle steder blevet så stor afstand mellem de vigtige forekomster, at spredning eller genindvandring vanskelig-gøres.

Målet for planen er bl.a. at truslerne skal være reduceret til et acceptabelt niveau og arealet af de fragmenterede og truede naturtyper skal være øget. Der skal være egnede levesteder af tilstrækkelig høj kvalitet for arterne på udpegningsgrundlaget.

Potentielle yngle- og rastelokaliteter for internationalt vigtige forekomster af vand- og kysttilknyttede fuglearter og for spættet sæl skal have tilstrækkelig lav prædation og forstyrrelse. Forudsætninger for opnåelse af bæredygtige bestande af klokkefrø skal være tilvejebragt.

Indsatsplan mod Kæmpe-Bjørneklo

Kæmpe-Bjørneklo er en invasiv plante. Fælles for invasive planter er, at de ikke tilhører den oprindelige danske natur og at de, med deres voldsomme vækst, fortrænger det naturlige plante- og dyreliv. Kæmpe-Bjørneklo findes i dag spredt ud over hele Vordingborg Kommune.

Udover at Kæmpe-Bjørneklo er en direkte trussel mod den biologiske mangfoldighed, er den også giftig, idet dens plantesaft ved berøring med huden kan give voldsomme udslæt. Det er derfor vigtigt, også af hensyn til folkesundheden og befolkningens rekreative interesser, at planten bekæmpes.

Vordingborg Kommune har i 2009 udarbejdet den første indsatsplan mod Kæmpe-Bjørneklo. Planen omfatter kyststrækningen fra Dybsø Fjord til Kalvehave Havn. En del af Lundby lokalområde er således omfattet af planen.

I et område, der er omfattet af en indsatsplan, har alle grundejere, offentlige såvel som private, pligt til at bekæmpe planten effektivt.

Den resterende del af Lundby lokalområde bliver omfattet af en indsatsplan mod Kæmpe-Bjørneklo i 2014.

Vordingborg Kommune foretager i dag bekæmpelse af planten på offentlige arealer i lokalområdet.



Kæmpe-Bjørneklo langs vandløb



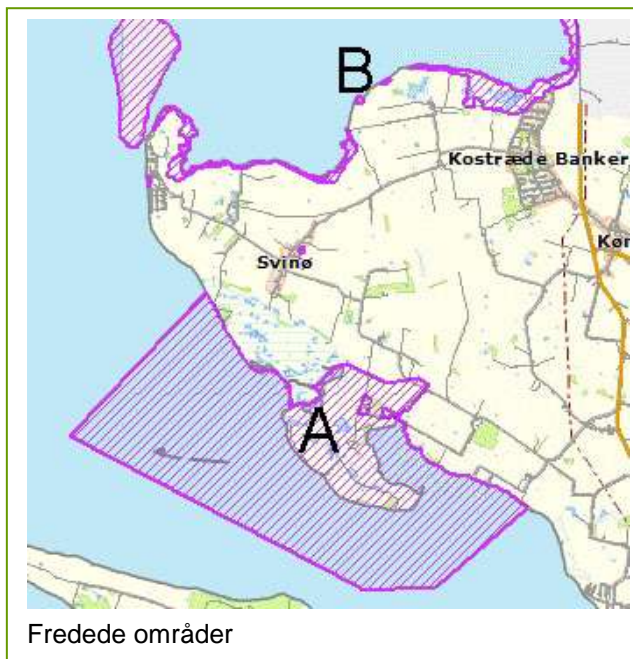
Fredninger

Avnø, Avnø Røn og det omliggende søterritorium (A)

Fredning fra 2002 med det formål at bevare og forbedre de landskabelige, naturvidenskabelige og biologiske værdier i området. Det er endvidere fredningens formål at sikre og forbedre de rekreative værdier i området samt at sikre offentligheden adgang til og oplevelser i området.

Dybsø Fjord (B)

Størstedelen af kysten langs Dybsø Fjord er fredet i 1988 med det formål at bevare karakteren af den landskabelige helhed, som Dybsø Fjord og dens kyster tilsammen udgør, at beskytte og bevare levedemulighederne for det vilde plante- og dyreliv i området og at muliggøre naturpleje til støtte herfor. Fredningen har endvidere til formål at regulere almenhedens færdsel og ophold i dele af området.



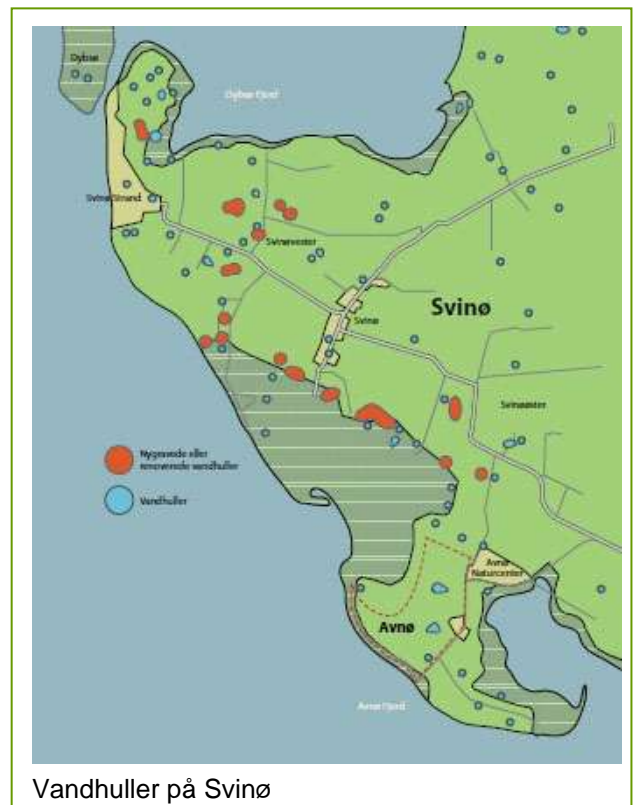
Vandhulsprojekt for Klokkefrø

Tidligere levede der 11 arter af padder på Svinø. Mange af dem er helt uddøde eller næsten forsvundet. Det skyldes bebyggelse, dræning, opfyldning eller tilgroning af vandhuller og andre effekter af menneskets tilstedeværelse.

Klokkefrøen uddøde på Svinø i ca. 1975. I 2004 - 2009 blev der givet tilskud fra EUs LIFE-program til et projekt som gik ud på at bringe klokkefrøen tilbage til Svinø. Det skulle ske ved at skabe egnede vandhuller, dels ved at forbedre eksisterende vandhuller, og dels ved at grave nye. I vandhullerne blev der udsat 800 små klokkefrøer, udklækket i fangenskab.

Projektet blev betalt af EU og Storstrøms Amt/Skov- og Naturstyrelsen Storstrøm. Vordingborg Kommune bidrog finansiering af nogle af vandhullerne.

Vordingborg Kommune følger op på projektet med overvågning af bestandene og etablering af flere vandhuller til gavn for Klokkefrøen og andre truede paddearter i området.





Frivillighedsprojekter

Foreningen bag Fjord til Fjord Naturstien

Naturstien bygger på frivillige aftaler med lodsejerne. Naturstien har til formål at give interesserede borgere mulighed for at opleve De Syv Sognes natur- og kulturlandskab på en ny og anderledes måde. For at sikre etablering, vedligeholdelse og koordinering af stisystemet er der etableret en forening bag Fjord til Fjord Naturstien. Foreningen sikrer at Naturstien holdes passabel for brugerne, at der lægges foldere i folderkasserne og de enkelte lodsejere påser, at den nødvendige skiltning – især i forbindelse med deres husdyrhold – er intakt og synlig. Foreningens formand koordinerer arbejdsfordelingen løbende og i samråd med de enkelte lodsejere.

Foreningen bag Køng Sogn Naturstier

Naturstierne på Svinø og Avnø er etableret af lokale landmænd i forbindelse med "Landbrugets Naturplan for Køng Sogn". Der er etableret en forening, som har stået for etablering af stiforløbene samt den løbende vedligeholdelse som f.eks. at sikre stiernes tilgængelighed, at der lægges foldere i folderkasserne og at skiltningen er intakt, mv. Kontaktperson er landmand Peter Christensen. Foreningen har mange idéer til nye projekter og formidling af områdets natur- og kulturlandskab. En mulighed er samarbejde omkring pleje af fortidsminder på Svinø i form af lokale plejelaug.

Naturesekretariatet vil støtte op om etablering af laug såsom gadekærslaug, høslætlaug og kogræsserlaug, hvor lokale borgere giver en hånd med til naturplejen af grønne områder. Der er vist interesse for opstart af høslætlaug i området omkring Køng.

Formidling

Der er afholdt en række Blå Flag aktiviteter på Svinø Strand med formidling af dyre- og plantelivet på lavt vand. Der har drejet sig om offentlige ture for borgere samt arrangementer

for skoleklasser og SFOer. Der er mange besøgende og sommerhusgæster på Svinø Strand, som har vist interesse for Blå Flag aktiviteterne i sommerperioden. Der arbejdes på at styrke kystformidlingen og Blå Flag aktiviteterne på Svinø Strand i samarbejde med grundejerforeninger, skoler og institutioner.

I forbindelse med den årlige Vandrefestival er der opbygget et samarbejde med foreningen bag Køng Sogns Natursti og foreningen bag Fjord til Fjord Naturstien med offentlige ture på hhv. Svinø og omkring Køng. Desuden bliver seværdigheder og stiforløb langs "Fjord til fjord Naturstien" formidlet på friluftsguiden.dk og medtages i den nye Sjællandsleden-folder. Der er igangsat et samarbejde med foreningen bag "Fjord til Fjord Naturstien" omkring den digitale formidling af vandreruten, så stiforløbene og de rekreative muligheder i området synliggøres og formidles, både via ture og gennem diverse hjemmesider.

Der er etableret et samarbejde med frivillige formidlere fra Køng Museum om afholdelse af aktiviteter i efterårsferien med formidling om Køng fabrik og fremstilling af linned.

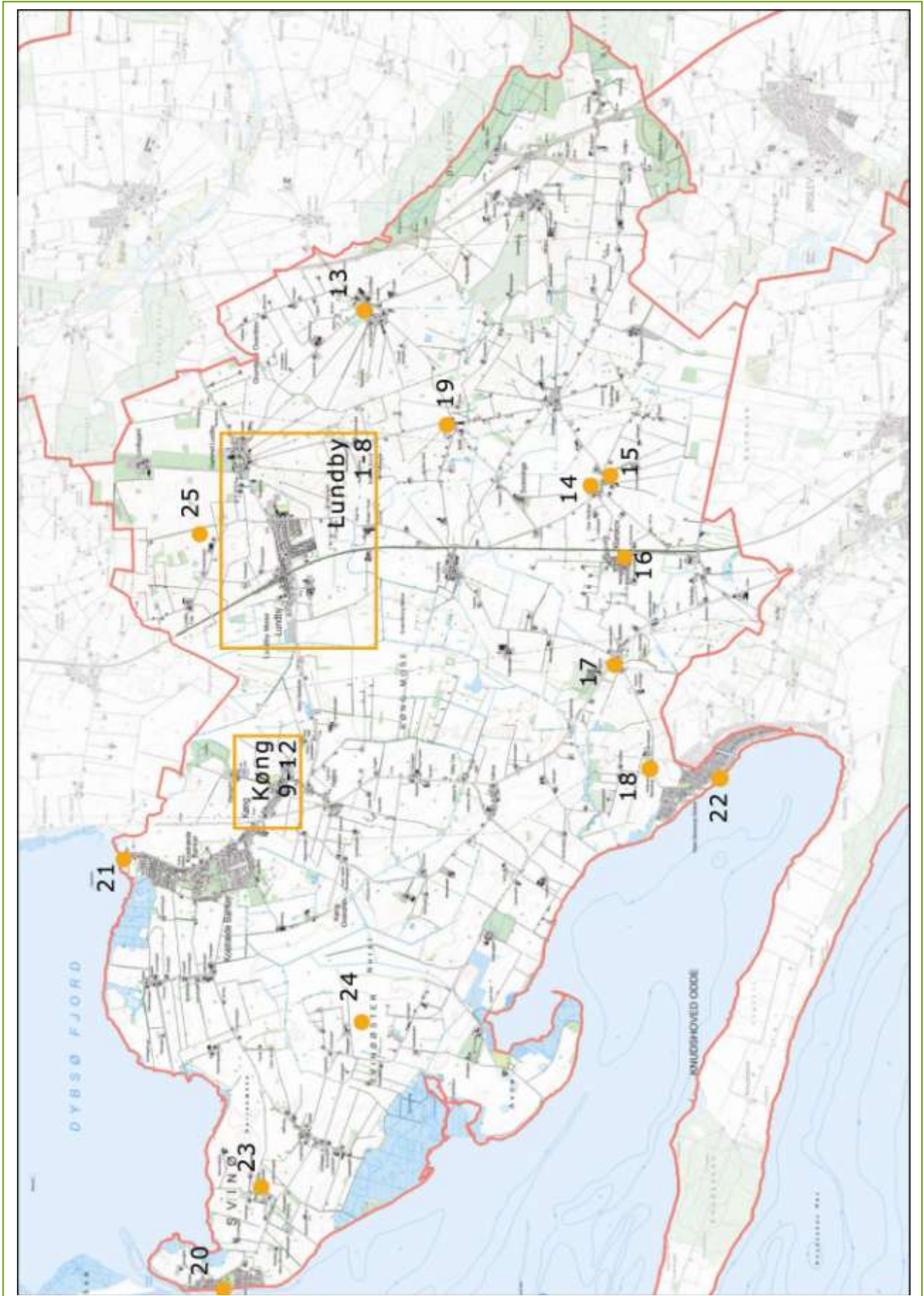
I samarbejde med naturvejleder fra Avnø Naturcenter Kari Hald, frivillige formidlere og foreninger er der afholdt offentlige ture på Avnø. Samarbejdet omkring formidling af natur og kulturhistorie på Avnø fortsættes og styrkes.

Desuden samarbejder Naturesekretariatet med Avnø Naturcenter, Privatinstitutionen Slotsparken og Natur & Ungdom Næstved om etablering af en ny natur- og kulturbase på Avnø i form af en bålhytte med grej og formidling. Natur- og kulturbasen skal være et ekstra formidlingstilbud til de mange besøgende på Avnø, som kan være udgangspunkt for sammenkomster og naturaktiviteter. Yderligere kan der etableres andre natur- og kulturbaser for at styrke formidlingen af natur og kultur samt mulighederne for udeskole, f.eks. i tilknytning til Svend Gønge Skolen.

Rekreative ruter i området formidles på friluftsguiden.dk.



Oversigtskort





Opsamling og prioritering

Denne grønne udviklingsplan gennemgår både arealer som skal opretholde status quo, steder hvor der kan ske forandringer i udtryk eller anvendelse samt helt nye områder, som kan udvikles til rekreative perler. Vi har også været omkring alle de frivillige tiltag der skabes af engagerede borgere, som derved bidrager til at løfte deres lokalområde og gøre Vordingborg Kommune meget grønnere.

Blandt de udviklingspotentialer, der er nævnt i planen vil Natursekretariatet i samråd med lokalrådet prioritere indsatsen således:

1. Grønt område ved Ibsvej i Lundby – færdiggørelse af detailplan og tilplantning af arealet.
2. Svinø Strand – etablering af parkeringsplads og handicapvenlig adgang til stranden
3. Oprensning af Grumløse Gadekær
4. Ekstensivering af driften af Lundbyparken.
5. Opstart af formidlingssamarbejde med foreningen Svend Gøngelunden.
6. Etablering af opholdsplads og infotavle ved Gadekæret ved Damsvej i Gl. Lundby