



Grøn udviklingsplan

for Mern og Øster Egesborg lokalområde

Grøn udviklingsplan for Mern og
Øster Egesborg lokalområde

Forsidefoto:
Sandvig Strand

Vordingborg Kommune
Natursekretariatet
2013

Vordingborg Kommune
Valdemarsgade 43
4760 Vordingborg
Tlf. 55 36 36 36
www.vordingborg.dk

Godkendt af Miljø- og
Klimaudvalget d. 20. august 2013



Forord

Vordingborg Kommunes Miljø- og Klimaudvalg vedtog i 2011 en Strategi- og Prioriteringsplan for kommunens grønne områder. Den følges der nu op på med en række grønne udviklingsplaner, én for hvert af de 16 lokalområder. De grønne udviklingsplaner skal, inden for rammerne af Strategi- og Prioriteringsplanen, fungere som styreredskab for den fremtidige udvikling og daglige drift af de arealer, som Natursekretariatet er ansvarlige for.

Denne grønne udviklingsplan er udarbejdet i samarbejde med Mern og Øster Egesborg Lokalråd og dækker det geografiske område, som hører under lokalrådet.



Lokalområdet Mern og Øster Egesborg

Visioner og målsætninger

Strategi- og Prioriteringsplanen opstiller kort fortalt ni overordnede visioner for Vordingborg Kommunes grønne områder. Det handler om at fremme mangfoldighed, grøn profil, kyster og strande, grønne forbindelser, tilgængelighed, læring, grøn synergi, grøn turisme samt formidling. Samtidig beskrives de generelle målsætninger for forskellige typer af grønne områder og deres anvendelse.

Strategi- og Prioriteringsplanen kan læses i sin helhed på Vordingborg Kommunes hjemmeside www.vordingborg.dk > for borgere > natur, vandløb, grønne områder.

Men hvordan omsættes visioner og målsætninger til konkrete tiltag på de lokaliteter, Natursekretariatet forvalter? Det skal denne grønne udviklingsplan præcisere ved at pege på, hvor den daglige drift kan ændres, enten i retning mod det mere naturprægede eller et større have-/parkpræg – og hvor der er behov for renoveringer og nyanlæg for at nå vores mål.

Disse mere specifikke målsætninger for enkelte arealer skal ses som udtryk for, hvordan arealerne kan udvikles over tid. Det er derfor ikke alle forandringer, som vil blive iværksat straks, men Vordingborg Kommune vil med denne udviklingsplan arbejde hen imod at målsætningerne opfyldes.

Før udviklingen af de enkelte områder skal der udarbejdes et detailprojekt. Lokalråd og lokale kræfter vil blive inddraget i detailplanlægningen i det omfang, det er muligt. Lokalt engagement og frivillighed i forbindelse med den efterfølgende drift af omdannede grønne områder vil ofte kunne fungere som katalysator for at et projekt igangsættes og gennemføres.



Indholdsfortegnelse

Forord.....	3
Visioner og målsætninger.....	3
Lokalområdet Mern og Øster	
Egesborg.....	5
Landsbyer.....	5
Mern.....	5
Sandvig.....	8
Kindvig.....	10
Sageby.....	10
Lekkende.....	10
Røstøfte.....	11
Øster Egesborg.....	11
Det åbne land.....	11
Fortidsminder.....	11
Rekreative ruter og stier.....	12
Frivillighedsprojekter.....	13
Formidling.....	13
Natur.....	14
Natura 2000-handleplaner.....	14
Indsatsplan mod Kæmpe-	
Bjørneklo.....	15
Klimatilpasning.....	16
Fredninger.....	16
Skovrejsning.....	16
Truede padder.....	16
Oversigtskort.....	17
Opsamling og prioritering.....	18



Lokalområdet Mern og Øster Egesborg

Lokalområdet er sammensat af arealerne under sognene for Mern Kirke og Øster Egesborg Kirke. Der er derfor ingen synlig naturlig afgrænsning af lokalrådsområdet i landskabet, bortset fra kysten mod øst. Der er en lang tradition for involvering og en bevidsthed om, at her må den enkelte tage fat, for at idéer bliver ført ud i livet. Det betyder, at der er et stort lokalt engagement i området, især koncentreret om Mern.

Lokalrådets fokus i forbindelse med natur og grønne områder er at sikre, at der findes nogle gode og tilgængelige grønne områder og stier, gode vilkår for kreative frivillige, for idrætsfolket og bedre skoleveje til børnene. På den måde håber man at kunne tiltrække unge og børnefamilier til området.

En vision for områdets grønne områder kunne være at styrke den grønne struktur, bl.a. ved at binde de grønne områder sammen via stier, så indbyggerne kunne færdes sikkert mellem landsbyerne og ud til stranden.

I dette lokalområde har Natursekretariatet ansvaret for plejen af et begrænset antal grønne arealer. De fleste af disse ligger i Mern by, mens der i de øvrige landsbyer er et eller to offentlige arealer, f.eks. gadekær eller stier.

De grønne arealer, som Natursekretariatet har ansvaret for i området, og øvrige grønne projekter som Vordingborg Kommune er involveret i, beskrives herunder.

Tal parentes henviser til kortene på side 6, 9 og 17.

Landsbyer

Mern

Mern er den største landsby i lokalområdet med skole og idrætsfaciliteter. Der er stor aktivitet i forhold til at formidle områdets historie og de herligheder, området byder på for nye tilflyttere og et ønske om at være omdrejningspunkt for nytænkning. Lokale kræfter vil gerne udvikle byen og give den en synlig plads på landkortet.



Mern Stadion

Mern Stadion (1)

Mern Stadion benyttes af Mern IF til fodbold. Vordingborg Kommune passer arealet med intensiv græsklipning, der modsvarer slidet på banerne. Poperne i hegnet om banerne er blevet topkappet i 2012. Arealet ud mod Lilliendalsvej anvendes til cirkusplads.

Driften fortsætter uændret
Der arbejdes på muligheder for at udvide anvendelsen af arealerne.

4H-område (2)

Mellem stadion og Lilliendalsvej ligger Mern 4H. Klubben står selv for al drift af arealet.

Sadelmagergrunden (3)

På hjørnet af Gl. Præstøvej og Kærmindevej ligger en tom grund, tilsået med græs.

Lokalrådet passer arealet, som de har en midlertidig brugsret på.



Med sin placering centralt i Mern by kunne grunden udvikles til et fint lille rekreativt område.

I samarbejde med lokalrådet udarbejdes en plan for arealets videre udvikling.

Tiendestenen (3)

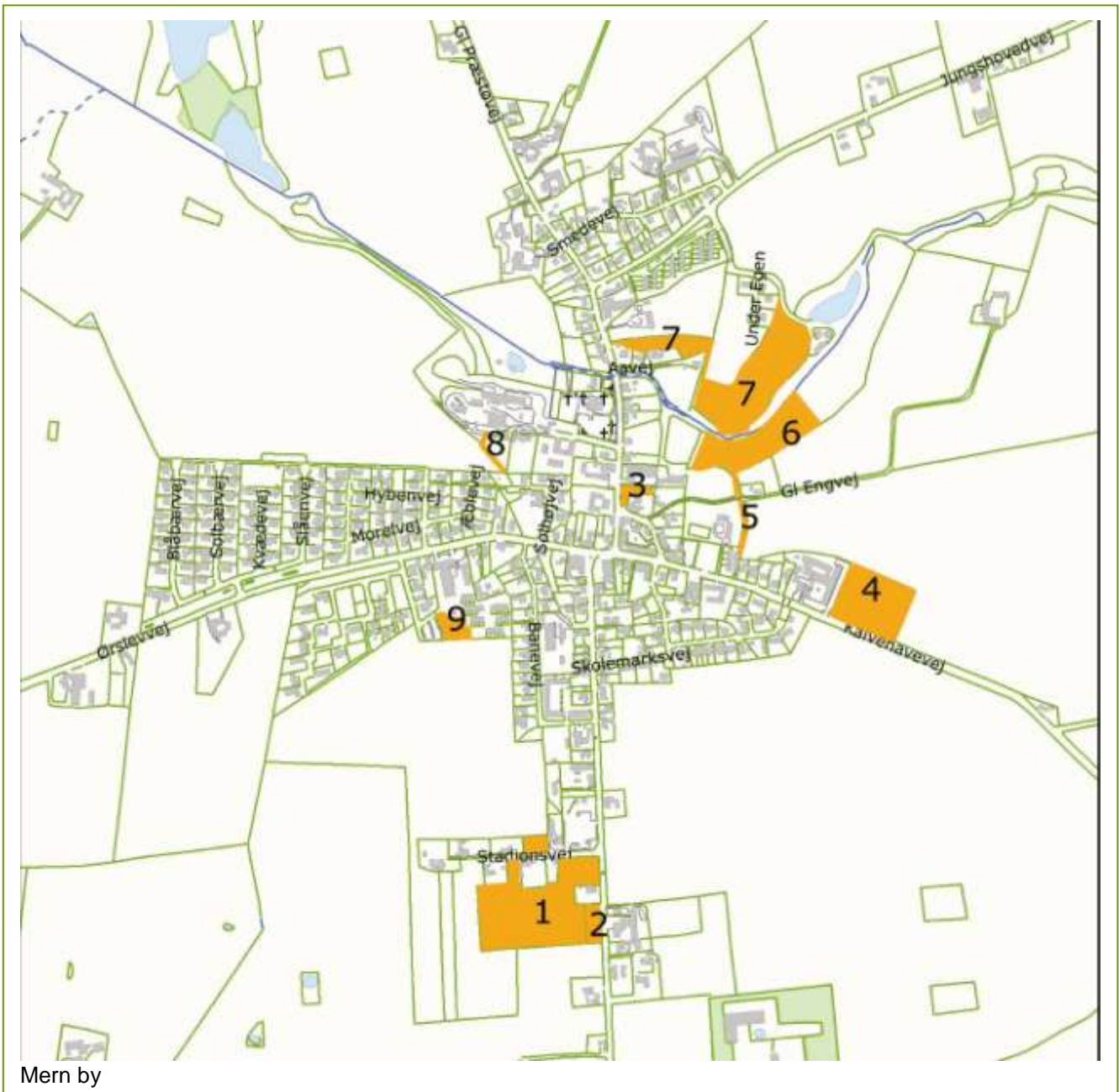
Ved Sadelmagergrunden står en tiendesten til minde om ophævelsen af tienden. Her er opstillet en informationstavle, som fortæller nærmere om historien bag.

Mern Skole (4)

På Mern Skole står Vordingborg Kommune for driften af idrætsarealerne. Arealerne benyttes af skolebørnene, og desuden afholder DcH Bøgestrøm hundetræning og agility på plænerne.

Driften fortsætter uændret

Der arbejdes på muligheder for at udvide anvendelsen af arealerne.



Mern by



Engstien (5)

Engstien forbinder Kalvehavevej med Gl. Engvej og Engbo. Stien er en del af Merns grønne struktur og en god skolevej og gåtursvej. Stien har fået nyt gruslag i 2012 på initiativ af lokalrådet, udførelse af frivillige, og levering af materialer fra Vordingborg Kommune.

Driften fortsætter uændret.

Engbo (6)

Mern Håndværker- og Borgerforening har forpagtet dette privatejede areal ned til Mern å indtil 2016. Arealet benyttes til store arrangementer, der samler byens borgere til teater, Sct. Hans-bål og lignende. Lokalrådet har etableret en bro over åen fra Engbo til det grønne område ved præstegårdens have og derved forøget mulighederne for at gå en rundtur i Mern. Vordingborg Kommune slår græs på en del af arealet, og den resterende del afgræsses af får.

Driften fortsætter uændret



Engbo

Grønt område ved Præstegårdens have (7)

Arealet kan opdeles i to meget forskellige områder: et lille havepræget areal nærmest Gl. Præstøvej, og et større naturområde langs åen.

På det lille areal har lokale frivillige plantet en æblelund. Træerne er sponsoreret af borgere og virksomheder i Mern. Lokalrådet står for beskæring af træerne og græsslåning omkring

træerne, og Vordingborg Kommune klipper hele arealet to gange årligt.

Naturområdet er et kuperet areal med en fin naturlig beplantning af urter, som trives på næringsfattig jord. Plejen er ekstensiv og skal først og fremmest sikre, at arealet bevarer sin lysåbne og næringsfattige karakter. Dette gøres ved med års mellemrum at fjerne opvækst af selvsåede træer. Lokalrådet har påtaget sig at sørge for at der klippes græs på stierne.

Det samlede areal udgør en vigtig del af den grønne struktur i Mern. Stier forbinder dels Gl. Præstøvej med broen over åen til Engbo og videre til skolen, og dels videre ud i ådalen.

Der er mange lokale ideer til hvordan området kan udvikles – bl.a. er der ønsker fremme om at opstille motionsredskaber langs stierne. I 2013 har Lokalrådet etableret en træpavillon, som kan anvendes af skole og foreninger i forbindelse med deres brug af området.

Driften fortsætter uændret

I samarbejde med lokalrådet udarbejdes en plan for arealets videre udvikling. Der videreudvikles på mulighederne for færdsel langs åen.

Mernstien (8)

Mernstien går fra Mern Børnehaven på Solhøjvej bag om byen langs marken til Saftstationen. Stien er en del af det grønne netværk i byen og god til en gåtur med udsigt over markerne. Stien har fået nyt gruslag i 2012 på initiativ af lokalrådet, udførelse af frivillige, og levering af materialer fra Vordingborg Kommune.

Driften fortsætter uændret.



Mernstien

Solhøj Ældrecenter (9)

Naturesekretariatets varetager plejen af de udendørs arealer på Solhøj.

Parkeringspladsen er blevet renoveret i 2012 i et samarbejde mellem Naturesekretariatet og Solhøj.

Ledelsen af ældrecentret ønsker at udvikle et areal ved siden p-pladsen til rekreativt område med petanquebane, pavillon, træer og buske. Projektet skal realiseres i etaper.

Naturesekretariatet bistår med hjælp til at lægge en langsigtet plan for arealets udvikling.

Sandvig



Sandvig gadekær

Sandvig Gadekær (10)

Gadekæret ligger ved Sandvigvej i den vestlige del af Sandvig. Selve vandhullet er omgivet af et opholdsareal i klippet græs. Et

lokalt gadekærslaug står for udformningen og vedligeholdelse af gadekæret.

Driften fortsætter uændret.

Sandvig Havn (11)

Ved havnen er opstillet to sheltere, som kan anvendes af vandrere eller cykelturister. Naturesekretariatet har ansvaret for græsklipning og renhold på arealerne ved havnen. Der gives tilskud til de offentlige toiletter (ligesom i den nærliggende Balle Havn).

Driften fortsætter uændret.

Sandvig Strand (12)

Sandvig Strand er et græsareal med en badebro, der går ud gennem strandengens siv og tagrør til frit vand. Her er lavvandet og blød bund, men stedet er meget benyttet og vellidt af beboerne i cykel- og gåafstand fra stranden. Med til området hører også et større græsareal til parkering. Naturesekretariatet har ansvaret for driften af badebro og græsarealerne samt et bord/bænkesæt på arealet og to affaldsstativer. Græsset holdes som græsflader. Der kan overvejes, om parkeringsarealet kan formindskes og græsset tildeles et andet plejeniveau.

Driften fortsætter uændret, men et andet plejeniveau på dele af arealerne overvejes. Bordbænkesættet, som er placeret uhensigtsmæssigt, flyttes til et andet areal, evt. havnen.



Sandvig Strand



Stisystem ved Sandvig (13)

Fra Sandvig kan man færdes ad markveje og klippede græsstier, som forbinder stranden, havnen og Sandvig Enge. Strandengene afgræsses af kvier, og her er mulighed for at se vilde orkidéer og nyde udsigten til Jungshoved, Møn og Nyord. De klippede stier holdes som græsflader.

Driften fortsætter uændret



sti ved Sandvig Strand



Sandvig



Mindesten i Sandvig

Sandvig, mindesten (14)

Mindestenen er en 5. maj sten, som står på en lille perlestensbelagt plads ved Sandvigvej.

Driften fortsætter uændret.

Kindvig

Kindvig gl. boldbane (15)

Arealet er en nedlagt håndboldbane, der benyttes til at samles til Sct. Hans Bål og som byens grønne friareal. Et klart afgrænset rum med græsflade. Græsset holdes som græsflade og buskettet beskæres, når grenene hænger for meget ind over arealet.

Der arbejdes på muligheder for at udvide anvendelsen af arealerne.
Driften fortsætter uændret.



Kindvig gl. boldbane

Kindvigvej/Tågebyvej, mindesten (16)

På hjørnet af Kindvigvej og Tågebyvej står en 5. maj sten på en lille plads belagt med perlesten.

Driften fortsætter uændret.



Kindvigvej/Tågebyvej, mindesten

Sageby

Sageby Gadekær (17)

Sageby gadekær ligger på hjørnet af Kindvigvej og Hulvejen, næsten uden omkringliggende friarealer. Det klassiske hvide og røde gamle autoværn, som står ud til vejen, er nymalet i 2012. Her står en bæk, som giver mulighed for at holde en pause på gåturen. Gadekæret er et betydningsfuldt element i udkanten af byen.

Driften fortsætter uændret.

En informationstavle med gadekærets historie kunne være en del af udviklingen af arealet.

Lekkende

Lekkende Gadekær (18)

Gadekæret er en tidligere branddam, der ligger i ved vejen Bydammen i den østlige del af Lekkende. De grønne arealer omkring dammen passes af lokale beboere.

Driften fortsætter uændret



Røstofte

Røstofte Gadekær (19)

Gadekæret i Røstofte er et muret bassin med stejle, stenkædte sider. En gruppe borgere fra Røstofte er gået sammen om at få nedlagt gadekæret, genåbnet det tilstødende vandløb og etableret et lille grønt areal, hvor børn kan lege og borgerne i byen samles. Projektet gennemføres i samarbejde med Vordingborg Kommune og finansieres med fondsmidler. Der etableres et laug af lokale frivillige, som overtager pasning af arealet.

Vandløbet genåbnes, bassinet fyldes op og der sås græs på arealet. Det frivillige laug tilplanter arealet og står herefter for vedligeholdelsen af beplantningen.



Røstofte Gadekær

Øster Egesborg

Areal ved kirken (20)

Natursekretariatet forvalter et lille areal med græs og rosenbede foran kirken og kirkegården i Øster Egesborg, Menighedsrådet er blevet tilbudt at overtage driften af rosenbedene for at sikre det høje plejeniveau, men er ikke interesserede.

Det undersøges om driften af rosenbedet kan overdrages til frivillige i landsbyen. Hvis ikke, sløjfes rosenbedet, og der sås græs i stedet.

Det åbne land

Fortidsminder

Af de bedst bevarede og mest spændende fortidsminder i Vordingborg Kommune er 52 beskrevet på Fortidsmindeguiden, www.fortidsmindeguide.dk, og på de konkrete lokaliteter er der opsat informationstavler. Enkelte steder er der også anlagt parkeringspladser ved fortidsmindet.

Adgang til og formidling af fortidsminderne prioriteres højt.

De fleste er beliggende på private arealer, typisk marker, men mange plejes af Vordingborg Kommune af hensyn til bevarelse af kulturarven. Enkelte steder plejes fortidsmindet af et frivilligt laug.

Ét fortidsminde i Mern og Øster Egesborg lokalområde er beskrevet i fortidsmindeguiden.

Vordingborg Kommune vil, i samarbejde med de relevante lodsejere, bestræbe sig på at endnu flere fortidsminder bliver gjort tilgængelige og formidles. Det er også et mål, at flere fortidsminder skal under regelmæssig pleje, enten af Vordingborg Kommune eller ved at oprette lokale frivillige laug til pleje af fortidsminderne.



Sneglehøj



Sneglehøj (21)

Den store bronzealderhøj "Sneglehøj" i haven ved Efterskolen Østergård ligger højt på morænebakkerne, ca. 3 km. nord for Langebæk. Ved Sneglehøj står et informationsskilt, og fortidsmindet formidles på Fortidsmindeguiden. Gravhøjen slås en til to gange årligt for at holde rodkud nede.

Driften fortsætter uændret. Såfremt der er interesse fra efterskolens side, kunne eleverne involveres i plejen af gravhøjen.

Rekreative ruter og stier

Sjællandsleden (Sydsjællandsleden)

Den regionale vandrerute Sjællandsleden går gennem lokalområdet langs kysten. Det drejer sig om de smukke etaper Kalvehave Havn – Sandvig og Sandvig – Præstø Kirke.

Ruten formidles på www.friluftsguiden.dk, i foldere og på informationsskilte. Der er skiltning på hele ruten. Ruten benyttes af vandreturister såvel som lokale.



Sjællandsledens forløb gennem lokalområdet

Munkevejen

Den tysk-danske Munkevejen er en tematiseret cykelrute. Ruten kommer forbi historiske steder, der vidner om kristendommens udbredelse og dens betydning for vores kulturarv. Samtidigt nydes og formidles den unikke natur og de mange købstæder og landsbyer.

Munkevejen går gennem lokalområdet med etaperne Stege – Sandvig og Sandvig – Præstø. Se mere på www.munkevejen.dk



Munkevejens forløb gennem lokalområdet

Mern Rundt

Smuk cykeltur på 18 km med start og slut ved Mern Kirke. Turen har mange seværdigheder, hvoraf især de smukke søer ved Ugledige og den gamle løvskov, Hovskoven, bør nævnes. Godserne Lekkende og Liliendal passeres også på ruten. Ruten er ikke skiltet, men GPS-vejledning kan hentes på www.friluftsguiden.dk



Cykelruten Mern Rundt



Æsketure

'Æsketurene' er en samling af 12 ruter fra forskellige lokaliteter i Vordingborg Kommune, samlet i en lille handy æske. Samlingen er blevet til i samarbejde mellem Vordingborg Kommune og Region Sjælland. Ruterne er ganske korte og kan benyttes som inspiration til en motionstur i hverdagen.

En af ruterne, som planlagt og bearbejdet i samarbejde mellem Sundhedssekretariatet, Natursekretariatet, Lokalrådet og andre frivillige, løber gennem Mern.



'Æsketur' i Mern

Frivillighedsprojekter

Lokalrådet er meget aktivt i Mern. Der er en god tradition for frivilligt arbejde og organisering af frivillige til at udføre opgaver såsom vedligeholdelse af stier og deltagelse i anlægsprojekter til gavn for fællesskabet.

Natursekretariatet vil støtte oprettelse af frivillige laug og være igangsætter på laugene, hvis der viser sig lokal interesse. Det kunne være græsningslaug, gadekærslaug, høslætlaug, adoption af gravhøje og lignende. På den måde kan de frivillige være med til at holde områdets historie og identitet i hævd.

I Røstofte er et laug omkring omdannelsen af gadekæret under etablering.

Formidling

I forbindelse med etablering af cykelruter og lignende er der rundt i lokalområdet tidligere opstillet standere med historie om de enkelte steder. Ved Sandvig står f.eks. en stander om den store flodbølge, og ved tiendestenen i Mern en stander om historien bag tiende og ophævelse af tiende i området.

Natursekretariatet vil støtte op om fornyelse og bevarelse af informationstavlerne, der er sat op på initiativ af Langebæk Lokalhistoriske Arkiv og Mern og Øster Egesborg Lokalråd.

Hvis der er lokal interesse, er der mulighed for at samarbejde med Natursekretariatets naturvejleder om formidling af naturområderne og den lokale historie. Det kan både ske gennem guidede ture, infotavler, skilte, foldere og hjemmesider, f.eks. www.friluftsguiden.dk.



Natur

Natura 2000-handleplaner

Nogle naturområder er af staten udpeget som internationale naturbeskyttelsesområder, også kaldet Natura 2000-områder. Disse områder er udpeget for at beskytte dyre- og plantearter samt naturtyper, der er truet i EU.

Vordingborg Kommune har i 2012 vedtaget 7 Natura 2000-handleplaner, som beskriver konkrete tiltag og forvaltningsmetoder, der skal være med til at standse tilbagegangen for truede naturtyper og arter indenfor områderne.

I Mern og Øster Egesborg lokalområde er kysten og havet ud for omfattet af en sådan plan. Planen beskrives kort hér og kan læses på www.vordingborg.dk

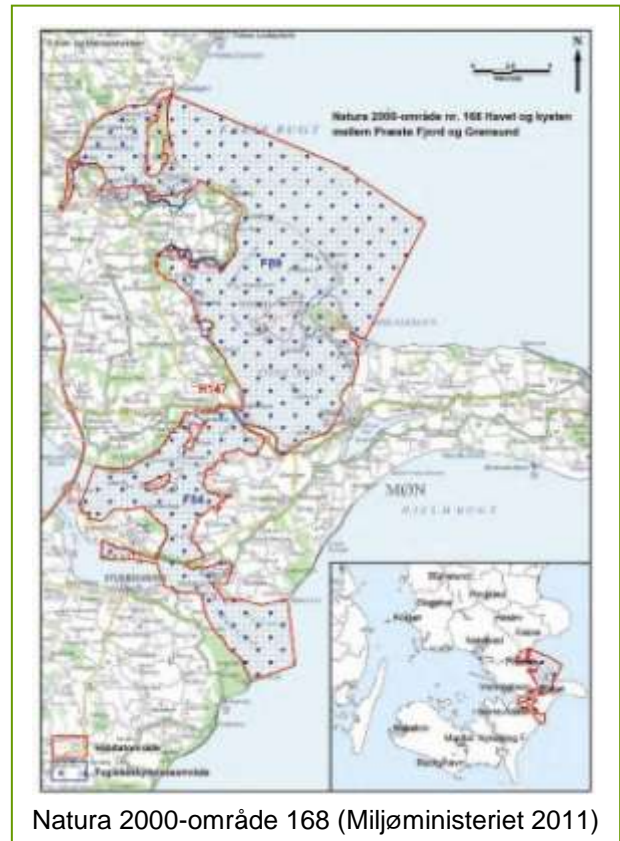
Natura 2000-handleplan for havet og kysten mellem Præstø Fjord og Grønsund (område 168)

Området omfatter havet og kysterne mellem det sydøstlige Sjælland, Møn og Falster, fra Præstø Fed i nord til Hestehoved Fyr på Falster i syd, fra Farødæmningen i vest til Hollændergrund nord for Ulvshale mod øst.

Det er et af de Natura 2000-områder i Danmark, der er rigest på internationalt beskyttelseskrævende naturtyper og arter. Naturtyperne trues bl.a. af en høj næringsstofbelastning, tilgroning med træer og buske og unaturlige vandstandsforhold (grøftning).

Terner og vadefugle yngler på jorden og er derfor meget sårbare overfor forstyrrelse og for rovdyr som ræv og mink.

Når forekomster af sårbare naturtyper og arter mindskes i antal og areal, får arterne sværere ved at spredes og genindvandre til deres levesteder.



Natura 2000-område 168 (Miljøministeriet 2011)

Den overordnede målsætning for området er, at de marine områder skal have god vandkvalitet og et artsrigt dyre- og planteliv.

Den komplekse og dynamiske kystnatur skal have høj prioritet. Naturtyperne på land skal have en hensigtsmæssig drift, der fremmer de naturtypekarakteristiske arter. Truslerne skal være reduceret til et acceptabelt niveau, og arealet af de fragmenterede og truede naturtyper skal øges.

Det skal bl.a. ske ved hjælp af ved rydning af opvækst, herunder af invasive arter, og ved etablering af den fornødne og mest hensigtsmæssige pleje/drift. Der gøres en særlig indsats i forhold til de fragmenterede og truede naturtyper.

Arternes levesteder sikres ved at arealdriften tilpasses arternes levestedskrav og ved at prædation og forstyrrelse imødegås, hvor det er afgørende trusler. Der er særligt fokus på de truede arter plettet rørvagtel, splitterne, dværgterne og brushane.



Indsatsplan mod Kæmpe-Bjørneklo

Kæmpe-Bjørneklo er en invasiv plante. Fælles for invasive planter er, at de ikke tilhører den oprindelige danske natur og at de, med deres voldsomme vækst, fortrænger det naturlige plante- og dyreliv. Kæmpe-Bjørneklo findes i dag spredt ud over hele Vordingborg Kommune.

Udover at Kæmpe-Bjørneklo er en direkte trussel mod den biologiske mangfoldighed, er den også giftig, idet dens plantesaft ved berøring med huden kan give voldsomme udslæt. Det er derfor vigtigt, også af hensyn til folkesundheden og befolkningens rekreative interesser, at planten bekæmpes.

Vordingborg Kommune har i 2009 udarbejdet den første indsatsplan mod Kæmpe-Bjørneklo. Planen omfatter kyststrækningen fra Dybsø Fjord til Kalvehave Havn.

Mern og Øster Egesborg lokalområde bliver omfattet af en indsatsplan mod Kæmpe-Bjørneklo i 2014.

I et område, der er omfattet af en indsatsplan, har alle grundejere, offentlige såvel som private, pligt til at bekæmpe planten effektivt.

Vordingborg Kommune foretager i dag bekæmpelse af planten på offentlige arealer i lokalområdet.



Kæmpe-Bjørneklo langs vandløb



Klimatilpasning

Regnvandsbassiner ved Mern

I forbindelse med den forestående kloak-separering i Mern By er der planer om etablering af regnvands-forsinkelsesbassiner øst for Mern. Projektet udføres af Vordingborg Forsyning.

Naturesekretariatet har som vandløbs-myndighed indflydelse på placeringen og udformningen af bassinerne. Lokalrådet er kommet med ønsker til hvordan projektet kan vinkles, så området bliver en udvidelse af de rekreative tilbud til borgerne i Mern.

Fredninger

Fredning ved Jungshoved Fjord

Fredet 1976 for at "bevare landskabets karakter af åbne, uberørte landbrugs- og kystarealer, med strande og mosedrag og med vide udsigter over området".

I Mern og Øster Egesborg lokalområde berører fredningen kystområderne nord for Sandvig.

Liliendal

Fredning fra 1932, som bl.a. skal bevare lindeallén og to historiske egetræer i godsets have.

Der linkes til fredningernes fulde ordlyd fra det digitale kort på www.vordingborg.dk

Skovrejsning

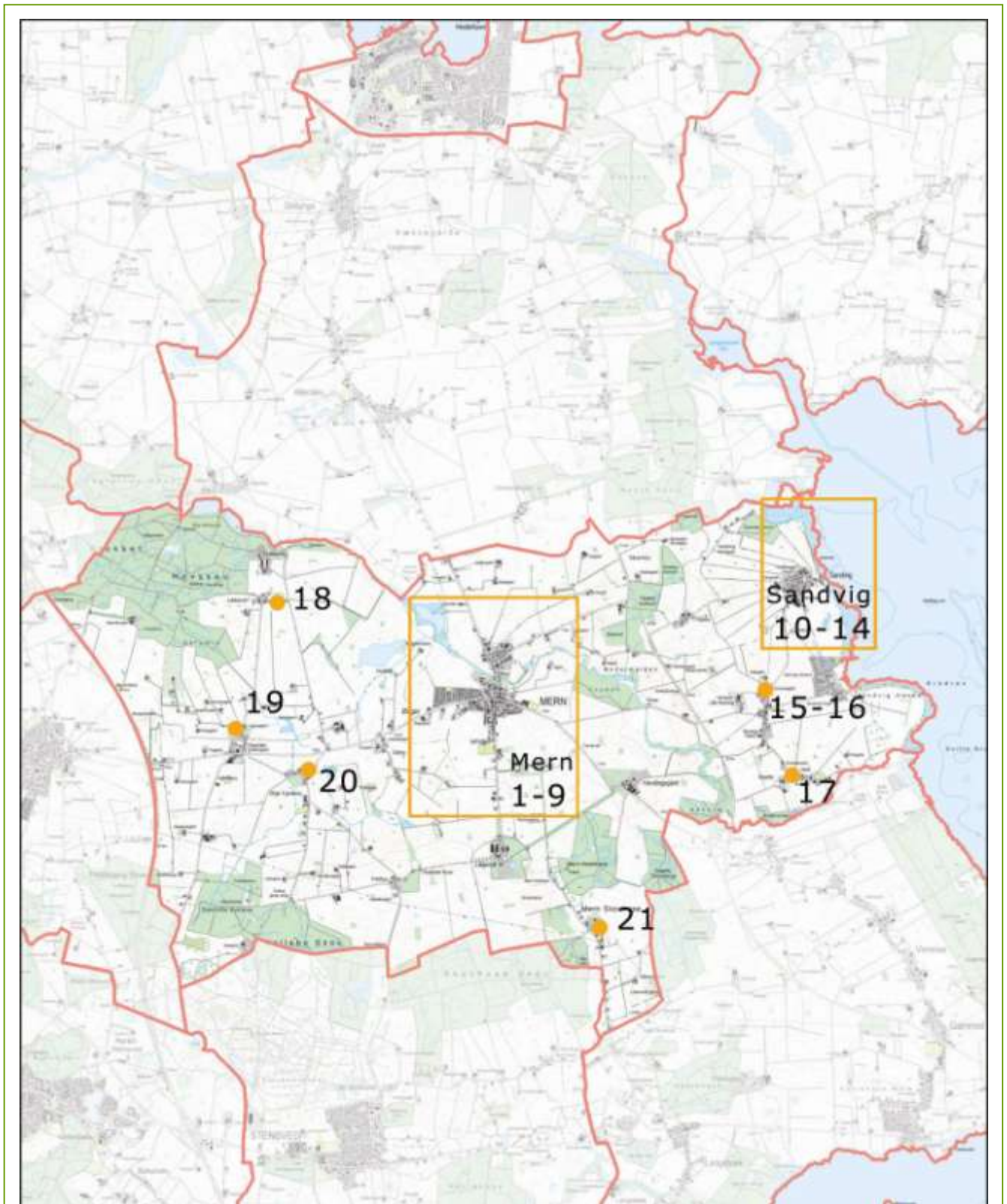
Lokalrådet har udtrykt ønske om at der etableres en lille bynær skov ved Mern by.

Truede padder

På Jungshoved og ved Stensved findes bestande af den truede Løvfrø. Men sin placering mellem disse lokaliteter ligger Mern og Øster Egesborg lokalområde i en vigtig spredningskorridor, som potentielt kan forbinde de to bestande. Det er derfor ønskeligt, at der etableres vandhuller i lokalområdet, hvor løvfrøerne og andre padder kan leve og yngle.



Oversigtskort



Mern og Øster Egesborg lokalområde.



Opsamling og prioritering

Denne grønne udviklingsplan gennemgår både arealer som skal opretholde status quo, steder hvor der kan ske forandringer i udtryk eller anvendelse samt helt nye områder, som kan udvikles til rekreative perler. Vi har også været omkring alle de frivillige tiltag der skabes af engagerede borgere, som derved bidrager til at løfte deres lokalområde og gøre Vordingborg Kommune meget grønnere.

Blandt de udviklingspotentialer, der er nævnt i planen, vil Natursekretariatet i samråd med lokalrådet prioritere indsatsen således:

1. Udviklings-/plejeplan for det grønne område bag præstegården i Mern
2. Røstoftes Gadekær
3. Sadelmagergrunden i Mern
4. Forbedring af mulighederne for færdsel langs Mern Å
5. Fornyelse og bevaring af informationstavler opstillet af Langebæk Lokalhistoriske arkiv og Mern og Øster Egesborg Lokalråd.
6. Etablering af vandhuller som leve- og ynglesteder for Løvfrø.