

BYGNINGS OG LANDSKABSKULTUR MØN



Vordingborg Kommune
Plansekretariatet
Valdemarsgade 43
4760 Vordingborg

E-mail: planby@vordingborg.dk
Dato 06.11.23

Kommentar fra Bygnings- og Landskabskultur Møn i Vordingborg Kommunes Idéfase vedr. vedvarende energianlæg på landarealer

1. Som bevaringsforening går BoLM naturligt ind for grøn omstilling og vedvarende energi (VE). Vi anerkender derfor regeringens ønske om, at der skal mere vedvarende energi på land – også i Vordingborg Kommune (VK), og vi bakker op om det overordnede formål med Idéoplægget. Men som bevaringsforening må vi selvfølgelig insistere på, at udbygning af VE skal ske med så få og små negative konsekvenser for værdifulde landskaber og kulturmiljøer som muligt. Det er vi derfor meget glade for også er en præmis for Idéoplægget (s. 7).
2. Oplægget lister for hvert projekt data vedr. påvirkning af beskyttet natur og landskab, men ikke af bygningskultur og kulturmiljøer. Men disse kan jo også, præcis som natur og landskab, blive belastet af, at der etableres store energianlæg i deres nærhed. Oplægget burde derfor også inddrage vurderinger af nærhed til og mulig påvirkning af de i kommuneplanen udpegede kulturmiljøer og fredede bygninger/anlæg (bl.a. herregårde og kirker). Fx ligger Høvdingsgård, Lilliendal og Petersgaard samt Køng Kirke betænkeligt tæt på nogle af projekterne.
3. Vi er glade for, at oplægget beskriver mulige positive naboeffekter samt lovbundne og frivillige kompensationsordninger for særligt berørte naboer til VE-anlæg (s.7-8). Vi ser gerne dette styrket til en egentlig kommunal 'politik' for hvordan VK kan sørge for 'positiv særbehandling' til de få mest belastede naboer. VK bør sikre maximal information, indsigt og indflydelse på beslutningsprocessen, og maximal mulighed for medejerskab og økonomisk udbytte af anlæggene. De kompensations- og gevinstmuligheder,

der principielt er frivillige, bør i så høj grad som muligt gøres obligatoriske for VE-projekter i VK.

4. Vi forstår ikke, at VK nu (så vidt vi kan se) har kastet al koordineret helhedsplanlægning af VE på land overbord. Idet man tilsyneladende alene vil lade sig styre af individuelle lodsejer-/initiativtager-ønsker, når der skal træffes beslutninger om sådanne anlæg.
5. For at forebygge disse tilfældigheder, bør idéfasen munde ud i en overordnet og koordineret helhedsplan for VE på land i VK. Der findes en del tidligere planer og meningstilkendegivelser om vindmøller, som man kan tage afsæt i. Men vi er faktisk mere bekymrede over de mange solcelleanlæg, der breder sig ud over landskaberne i disse år. Ligesom vindmøller kræver solcelleparker omtanke og afdækning ift. til naboer og omgivende natur og kulturlandskab.
6. VK bør i en kommende plan stille flere krav til solcelleparker mhp. begrænsning af nabogener og miljøbelastning. Fx krav om omgivende beplantningsbælter, minimums-afstande til offentlig vej og nabobygninger, samt opdeling af meget store projekter i mindre stykker, der bedre kan indpasses i landskabet, evt. med opdelende levende hegn. Belært af dårlige erfaringer fra Barmosen (jfr. referat af borgermøde i Lundby) skal det også sikres, at sådanne krav faktisk bliver effektueret i etableringen og driften af VE-anlæggene.
7. Et hovedprincip bør være, at man undgår uplanlagt og ukoordineret spredning af store og små anlæg ud over størstedelen af VK's landarealer, og i stedet koncentrerer VE-landanlæg på få udvalgte lokaliteter uden større natur- o.a. værdier og med så få naboer som muligt.
8. I VK betyder det, at VE-landanlæg bør koncentreres i Barmosen og Køng Mose, og helst kun i disse områder.
9. Det betyder så til gengæld, at de få direkte berørte naboer her i den grad kommer til "at tage en for holdet". Så der må gøres en ekstra indsats for at holde netop dem skadesløse som nævnt vha. erstatning, kompensation, ekspropriationsforpligtelse for initiativtager/VK, muligheder for medejerskab og andel af indtjeningen etc.
10. Mht. de nævnte placeringer i BoLM's virkeområde (Landsled, Petersgård og Høvdingsgård) er vi nødt til at erklære os som modstandere af disse projekter. De ligger alle i Kystnærhedszonen og vil påvirke kystbilledet voldsomt. For kystnærhedszonen gælder det, at der skal være 'funktionelle og planlægningsmæssige grunde' til at placere større nye anlæg i denne; det vil i praksis sige, at der ikke må være alternative placeringsmuligheder udenfor zonen. Men det er der jo i VK netop på de i pkt. 7 nævnte steder. Endvidere ligger Landsled-, Petersgård- og Høvdingsgård-projekterne tæt på

beskyttede naturområder, værdifulde landskaber samt fredede/ bevaringsværdige bygnings- og kulturmiljøer. For Landsled-projekterne gælder desuden, at der ikke er 'proportionalitet' mellem landskabsbelastning og udbytte – man får (sammenlignet med andre projekter) alt for lidt energi ud af de foreslåede møller.

11. Overfor en evt. læsning af at, "det her ender jo bare med en samlet 'not in my backyard'-indstilling fra Møn", kan det påpeges, at Møn med Klintholm Havn som base for offshore-aktiviteter faktisk allerede yder et vigtigt bidrag til VE. Det giver faktisk også miljø- o.a. belastninger i de berørte områder, ikke ulig dem, der vil kunne ramme Barmosen og Køng Mose. Senest har BoLM både i et læserbrev og et brev til KTU-udvalget efterlyst en samlet plan her med hensyntagen til *alle* interesser, herunder også til de arkitektoniske og miljømæssige værdier.
12. Sluttelig efterlyser vi et afsnit i idéoplægget om VK's planer for VE-anlæg på kommunale ejendomme og besiddelser. Der må være gode muligheder for, at VK selv kan gå i spidsen. Som altid med hensyntagen til bevaringsværdige bygnings-, landskabs- og kulturmiljøer; i byer og landsbyer *fraråder* vi fx solcelleanlæg på tagflader, der vender ud mod offentlig vej.

Venlig hilsen

Rigmor Nielsen

Formand

Fra: Inge Schmidt

Sendt: 5. november 2023 15:09

Til: Høring-plan <hoering-plan@vordingborg.dk>

Cc: Michael

Emne: V2 Landsledgaard / Alternativ placering af vindmøller syd for Søndre Landevej

Vi ønsker hermed at gøre indsigelse imod den alternative placering af 70m høje vindmøller nær vores ejendom på Dalkildevej 5, Råbylille. Dette er Projekt V2 Landsledgaard i høringsskrivelse af 12. oktober 2023.

Afstand. Vores primære indsigelse er den meget nære beliggenhed i forhold til de nærmeste naboer, herunder vores ejendom Dalkildevej 5.

Støj. Vi læser, at der kan være tale om ældre reoverede modeller nedtaget andre steder, og vi kan derfor være bekymrede for støjgener fra disse møller sammenlignet med moderne nye vindmøller.

Landskab. Vi vil desuden gøre opmærksom på, at Vordingborg Kommune har givet landzonetilladelse til opførelse af 42m høj mobilmast på vores naboejendom Brakildevej 8. Dvs. mobilmast og vindmøller vil være få hundrede meter fra hinanden og vil tilsammen være meget dominerende i det samlede landskabsbillede.

Værdiforringelse for nære naboer. Vi nærer en begrundet frygt for, at vindmøller så tæt på vores ejendom vil medføre en betydelig værdiforringelse af ejendommen ved salg. I forbindelse med mobilmast-sagen har en lokal ejendomsmægler vurderet at nære naboer til denne kan forvente en 10-15% reduktion af salgsprisen.

Såfremt Vordingborg Kommune vælger at gå videre med den Alternative placering af vindmøllerne, ønsker vi at indgive en egentlig klage, og vi vil allerede nu gerne appellere til at dette projekt ikke føres ud i livet.

Venligst bekræft modtagelse af denne mail.

Venlig hilsen

Michael og Inge Schmidt

Dalkildevej 5

Indholdsfortegnelse

Introduktion	3
VE2 alternativ placering	3
Personlige betragtninger	3
Kommende Industriel Telemast	4
Landskabsmæssige betragtninger	4
Støj og visuelle gener	6
Forslagets bidrag til lokalsamfundet	8
Kommentar til forslagsstillers forudsætning for opstilling	8
Forslag og ideer til VE-anlæg og biodiversitet	9
Bilag 1 - Indkaldelse af idéer og forslag Nye VE-anlæg solcelleanlæg og Vindmøller	10
Bilag 2 - Modtagne projektforslag	11
Bilag 3 - Dalkildevej GIS planudsnit	12
Bilag 4 - Topologi alternativ V2-placering	13
Bilag 5 - Vedtagne potentielle naturområder	14

Introduktion

Vordingborg Kommune har sendt vedvarende energianlæg i høring. Høringsbrev er dateret 12. oktober 2023. Høringsfrist er sat til 6. november 2023.

Baggrundsmateriale downloadet fra <https://www.vordingborg.dk/høring> er vedlagt som

- *Bilag 1- Indkaldelse af idéer og forslag Nye VE-anlæg solcelleanlæg og Vindmøller*
- *Bilag 2 - Modtagne projektforslag*

Kommentarer til forslaget "V2 Landsledgård" ønskes af Vordingborg Kommune ligesom gode ideer og forslag til kommunens VE-indsats og fokus. Høringskommentarerne her vedrører hovedsageligt det alternative forslag til placering af 70 meter vindmøller på matrikel 9b nær Dalkildevej.

Forslag til rejsning af vindmøller er foretaget af lodsejer Finn Jørgensen, Klintevej 145, 4700 Stege. Finn Jørgensen oplyser i sit forslag at hans endelige accept af opstilling af vindmøller på hans matrikler er betinget af forståelse herfor hos de nærmeste naboer.

Der er ikke et egentligt projekt bag ved ønsket om rejsning af 2 ældre renoverede 70 meter vindmøller, og det er synliggjort i Vordingborg Kommunes opsummering at forslaget ikke bidrager til lokalsamfundet.

VE2 alternativ placering

Personlige betragtninger

- V2 vindmøller (alternativ) tættest på mit hus Dalkildevej 7 er tænkt placeret cirka 4 gange total vindmøllehøjde fra min beboelse med placering mod forhavet og vinduerne på langsiden i opholdsstue og soveværelse.
- Skygger fra møllevinger lander på min ejendom afhængig af sæson og tid på dagen.
- V2 vindmøller (alternativ) længst fra mit hus ligger øst for min ejendom hvor solen står op.

- Vi forventer at flytte permanent til adressen i 2024-2025, hvor vores 6 år lange renovering af ejendommen forventes færdig.
- Ved gennemførelse af V2-alternativ mølleplacering er værditabet for min ejendom betydeligt, ifølge lokal ejendomsmægler. Det begrundes i eventuel opstilling af nævnte 70 meter vindmøller ved Dalkildevej, og forstærkes yderligere af Vordingborg Kommunes landzonetilladelse til en 42 meter høje telemast i nogenlunde samme afstand fra min beboelse på Brakildevej 8.

Kommende Industriel Telemast

Vordingborg Kommune har for nylig tildelt Landzonetilladelse (sagsnummer 23-00054) af den 23. maj 2023 til opstilling af en 42 meter høj industriel telemast begrundet i betjening af sommerhusområdet Hovmarken. Landzonetilladelse til opstilling er givet på adressen Brakildevej 8 på hjørnet mod Dalkildevej.

Telemasten er i landzonetilladelsen godkendt til opstilling svarende til en afstand til min beboelse på cirka 270 meter til mit hus.

Nærmeste V2 alternative vindmølle placering er planlagt til opstilling svarende til en afstand til min beboelse på cirka 285 meter eller 4 x møllehøjde plus 5 meter, og omtrent samme afstand som fra mit hus til telemasten.

Forslaget betyder, at min beboelse flankeres af en ny industriel 42 meter høj telemast, og 70 meter vindmøller, hvis forslaget altså tænkes ført ud i livet. Forventet reduktion af ejendomsværdi risikere at gøre mig teknisk insolvent.

Se afstande på *Bilag 3 - Dalkildevej GIS planudsnit*

Landskabsmæssige betragtninger

Landskabsanalyser

Under Vordingborg kommunes indledende behandling af landzonetilladelse til opstilling af telemast i området, som er afgrænset af Brakildevej - Dalkildevej - Råby Søvej - Råby Strandvej, blev der foretaget en forholdsvis ny landskabsanalyse af Vordingborg Kommunes Planlægger Magnus Klamer Jørgensen.

Landskabsanalysen forholder sig til landskabet i og omkring Dalkildevej, Råbysøvej og Brakildevej, herunder de landskabelige interesser i forbindelse med det kuperede og bakkede terræn, hvor V2 vindmølle-alternativ potentielt tænkes ført ud i livet.

Lovformelige betragtninger

I [Vejledning om planlægning af vindmøller](#) står der blandt andet:

4.5.1 Landskabelige bevaringsværdier

Afvejningen mellem planlægning for vindmøller og landskabsinteresserne sker primært i kommuneplanlægningen, hvor kommunerne skal afveje forandringer i det åbne land, så det sker i respekt for den karakter og kvalitet, der knytter sig til landskaberne.

Der er tale om et særegent kuperet og bakket terræn med en væsentlig varieret landskabs-topologi, som i den nyere landsskabsanalyse ifm. med telemastsagen blandt andet blev fremhævet.

Det kuperede og bakkede terræn ses ved en tur i lokalområdet ligesom det fremgår at Topologikort over området.

Gis-kort over topologien i området er trukket fra dataforsyningen og vist i *Bilag 4 - Topologi alternativ V2-placering.*

Terrænforholdene og øvrige landskabselementer har betydning for vurderingen af vindmøllernes synlighed i landskabet og fjernvirkning. Nævnte forhold bør tages i betragtning ved vurdering af forslagets indvirkninger på området og Østmøn.

Bemærk særligt det kuperede landskab og områdets varierende højde og variation over havets overflade. En V2 mølleplacering i dette landskab virker som værende ude af proportioner, og en dominerende faktor i lokalområdet og hele Østmøn, som jo i forvejen er planlagt til at få en 42 meter høj industriel telemast.

Vindmøller og telemast er hver for sig i en belastning for områdets beboere, og en kombination heraf vil yderligere bryde landskabsstrukturerne, gøre det svært for områdets beboere at leve her, bidrage til svært salgsbare boliger og medføre betydelige tab.

Naturmæssigt virker det til, at Vordingborg Kommune allerede har udpeget hovedparten af området for V2 alternativ placering som potentielt naturområde.

Gis-kort "De digitale Naturkort 2021" er trukket og vist i

Bilag 5 - Vedtagne potentielle naturområder

Den grønne aflange cirkel afgrænser 75% af matrikel 9b som et potentielt naturområde. Hvis dette er korrekt, er der allerede naturmæssige overvejelser som bør indgå i vurderingen af områdets potentiale til opstilling af møller, hvis det altså prioriteres af Vordingborg Kommune. Møller kun må opstilles i klynger i landskabet (minimum 2), som nævnt på infomødet i Mern. Det bør i denne henseende også overvejes, om prioriteringen af V2-alternativet er et reelt alternativ og en egentlig mulighed.

Støj og og visuelle gener

V2-forslaget arbejder med renoverede ældre vindmøller, som ikke produceres mere. På infomødet i Mern blev netop støj fra ældre vindmøllers drev og blade fremhævet som et problem. Udviklingen inden for vindmølleteknologi lyder til for længst at have overhalet de gamle mølletyper, hvad støjgener og visuelle forstyrrelser angår, noget Vordingborg kommune fremhævede på infomødet i Mern.

Ved evaluering af VE-projekter til videreførsel i kommuneplanlægningen, bør alle parter spørge sig selv om et forslag, som inkluderer opstilling af 2 udtjente 70 meter vindmøller, som ikke produceres mere, kan renoveres under størst mulige hensyn til naboerne. Dette med sigte på minimering af støjpåvirkning, glimt, solrefleks osv..., eller sagt på en anden måde, giver en kommunal prioritering af sådanne projekter mening i kommuneplanlægningen?

I [Vejledning om planlægning af vindmøller](#) står der blandt andet følgende som giver grundlag for eftertanke ved stillingtagen til forslaget:

1.2 Kommunerne som planmyndighed for vindmøller på land

...Kommunernes afvejning skal muliggøre, at der kan tages de størst mulige hensyn til såvel naboer, støjpåvirkning, natur, miljø m.v. inden for lovgivningens rammer, jf. f.eks. bekendtgørelse om støj fra vindmøller, der skal overholdes.

4.4.1 Afstandskrav mellem vindmøller og beboelse

Afstandskravet til beboelse (naboafstandskravet) har været gældende i vindmøllecirkulæret fra 1999 og skal forebygge, at nabobebyggelse påvirkes væsentligt af visuelle gener som glimt, skyggekast og lysafmærkninger. Gener fra glimt (solreflekser) vurderes i dag dog stort set at være elimineret med moderne vindmøller. Naboafstandskravet skal ses sammen med bekendtgørelse om støj fra vindmøller, som sikrer nabobeboelse mod væsentlige gener fra støj, og begge regelsæt skal overholdes.

4.2 Opstilling i et letopfatteligt geometrisk mønster

Derudover har rotorhastighed betydning, idet mindre mølletyper typisk roterer hurtigere og kan give en noget forstyrrende bevægelse i et ellers roligt landskabsbillede. Modsat vil større møller med en væsentlig større rotordiameter rotere langsommere, hvilket kan give oplevelsen af en rolig bevægelse, der kan virke mindre forstyrrende for det samlede landskabsbillede.

Forslagets bidrag til lokalsamfundet

Der har ikke været forudgående dialog med lokalsamfundet, og der er intet bidrag til lokalsamfundet i forslaget, ligesom der ikke er tale om et egentligt projekt som det var tilfældet med de andre forslag der blev præsenteret i Mern. Der synes at være tale om en lodsejers investering og afkast, eller sagt på anden vis "en forretning" der primært bygger på forslagsstillers enkeltinteresser, taget det beskedne VE-bidrag til kommunen i betragtning.

Bidraget til VE synes utroligt beskeden taget møllernes størrelse i betragtning, så en grundig afvejning af VE-bidraget bør sammenholdes med konsekvenserne for naboer og landskab.

En kommunal strategisk tilgang til placering, VE-udbytte, og lokale samfundsmæssige fordele, samt inddragelse af lokalsamfundet bør fortsat være en prioritet i den kommunale planlægning. Vordingborg kommune synes at signalere dette, hvilket jeg påskønner som borger i kommunen.

Kommentar til forslagsstillers forudsætning for opstilling

Forslagsstiller Finn Jørgensens betingelse om forståelse hos nærmeste naboer, som forudsætning for opstilling er betryggende. Forslaget har undervejs været suppleret af udtrykket "interessetilkendegivelse". Det står ikke klart, om dette er med sigte på forslagsstillers interesser eller en interesseforespørgsel til lokalsamfundets beboere.

På egne og naboers vegne kan jeg med fasthed hermed tilkendegive, at jeg ingen forståelse har for opstilling af vindmøller på den alternative V2 placering ved Dalkildevej, da der er tale om et betydeligt og forstyrrende indgreb i dagligdagen for beboere og besøgende i området, hvor særligt de nærmeste beboere er udsat. Det er cirka 4 gange vindmøllehøjde fra mit eget hus og 6,5 gange mastehøjde i den anden retning til telemast, hvilket tilnærmelsesvis er samme afstand i begge retninger grundet forskellen i højderne på hhv. mølle og mast.

Se Bilag 3 - Dalkildevej GIS planudsnit

Forslag og ideer til VE-anlæg og biodiversitet

Forslag i dette kapitel er generelle forslag til Vordingborg Kommune

Biodiversitet er udfordret som konsekvens af det konventionelle landbrug. Som mange andre steder på Møn er området omkring Dalkildevej og V2-alternativet præget af intensivt dyrket landbrug uden levende hegn, som med tiden har måtte vige for landbrugsproduktionen.

Vordingborg kommunes fokus på biodiversitet i forbindelse med VE-projekter synes vigtig for at få biodiversiteten tilbage i landskabet og kommunen.

Vindmøllerne i V2-forslaget er foreslået opstillet på marker som dyrkes konventionelt, sprøjtes med pesticider, og pløjes dybt. Opstilling af vindmøller og fortsat konventionel dyrkning af marker bidrager hverken til miljøet i lokalsamfundet eller biodiversiteten.

Vordingborg kommune kan måske arbejde for incitamenter i processer og godkendelsesprocedurer samt forudsætninger for anlægsgodkendelser, som understøtter projekter der ikke alene tænkes som et VE-bidrag, men også sikre at pesticider tages ud af produktionen, og biodiversiteten i form af etablering af levesteder for planter, dyr og insekter. Solcelleanlæg synes at kunne understøtte dette formål bedre end vindmøller på konventionelle marker, og måske vindmøller på regenerativt dyrkede marker.

Til sidst vil jeg takke jer i kommunen for jeres indsats på dette vigtige område.

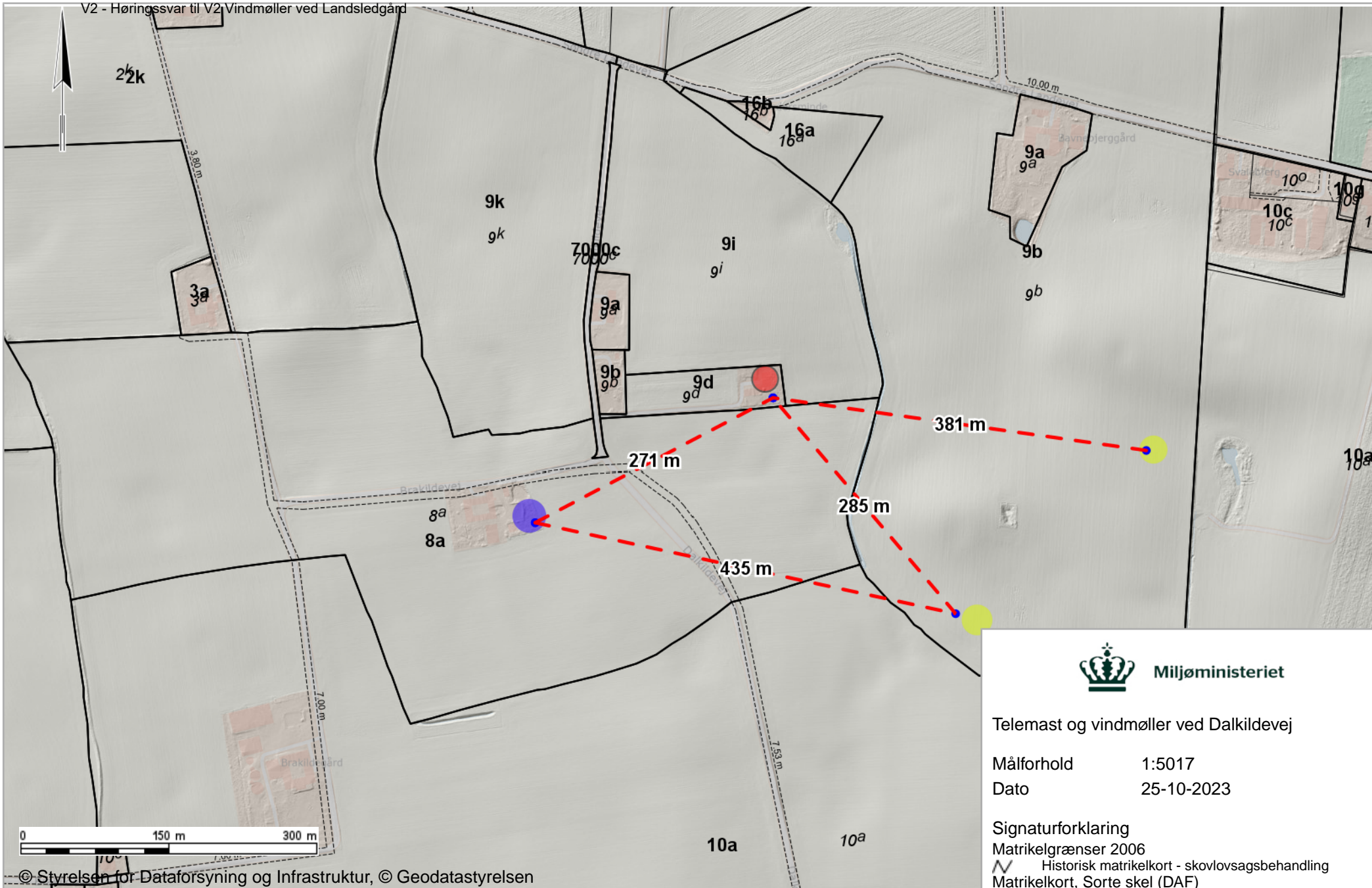
Med venlig hilsen

Kim Hansen

Bilag 1 - Indkaldelse af idéer og forslag Nye VE-anlæg solcelleanlæg og Vindmøller

Bilag 2 - Modtagne projektforslag

Bilag 3 - Dalkildevej GIS planudsnit



Telemast og vindmøller ved Dalkildevej

Målforhold 1:5017

Dato 25-10-2023

Signaturforklaring

Matrikelgrænser 2006

Historisk matrikelkort - skovlovsagsbehandling

Matrikelkort, Sorte skel (DAF)

Matrikelskel

Optaget vej

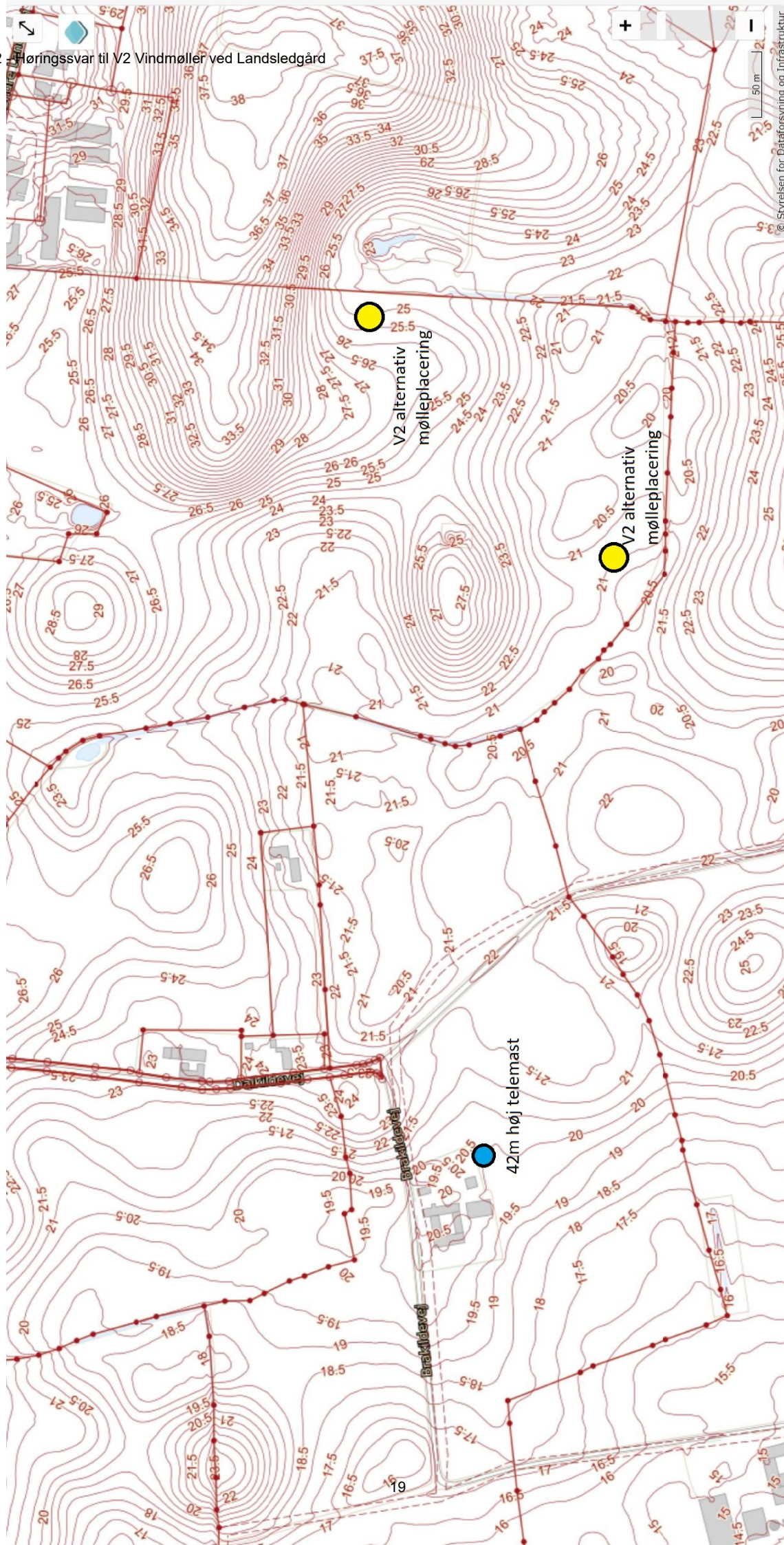
Viste punkter

© Styrelsen for Dataforsyning og Infrastruktur, © Geodatastyrelsen

Ortofoto fra COWI

COWI har den fulde ophavsret til Sommer ortofotos (DDO@land). Det er kun tilladt at tage kopier eller udprinte ortofotos (DDO@land) til dit eget private brug indenfor husstanden, eller hvis din institution har købt brugsrettigheder hos COWI. Øvrig kommerciel anvendelse er ikke tilladt og vil kunne retsforfølges.

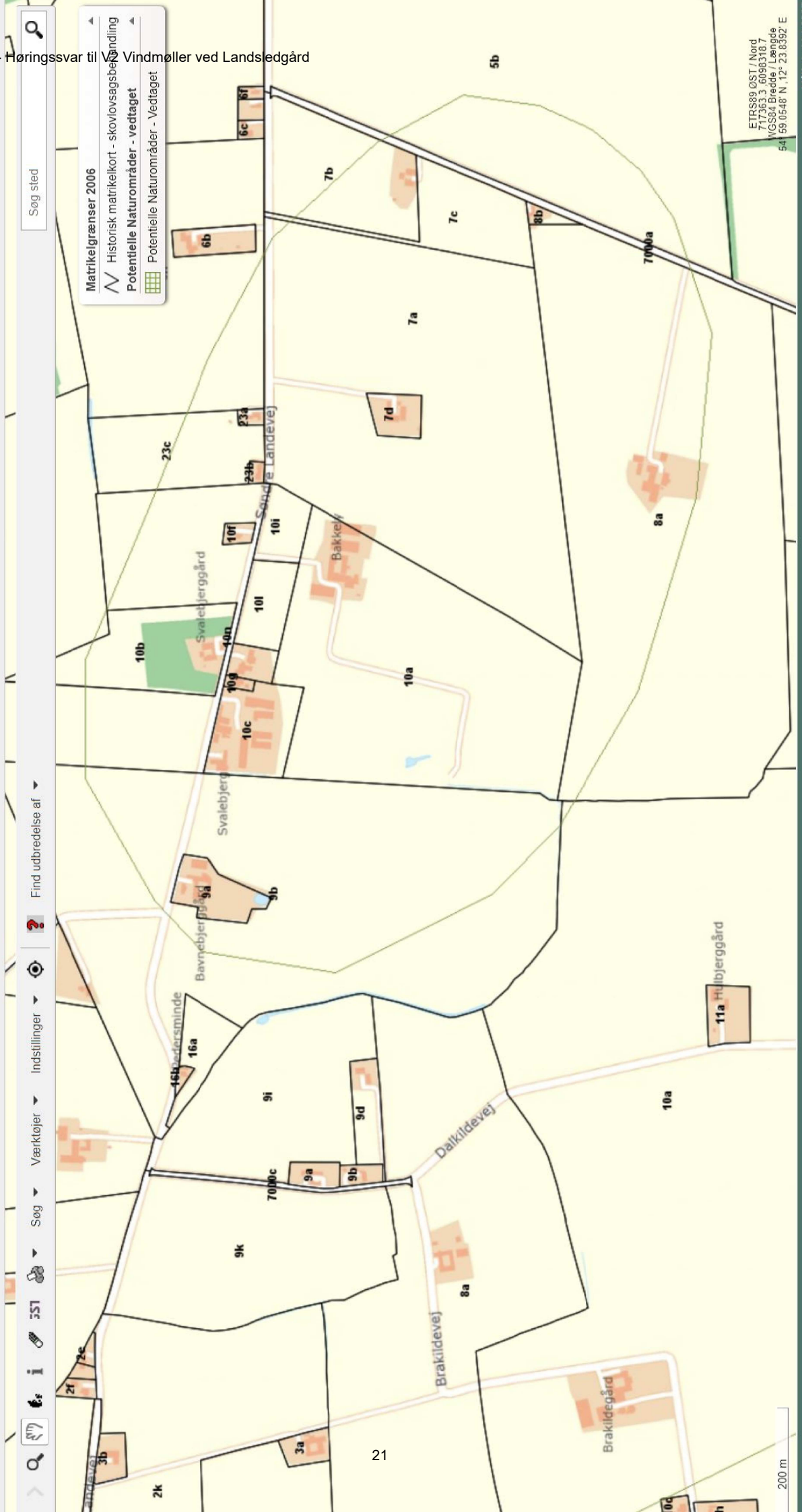
Bilag 4 - Topologi alternativ V2-placering



Bilag 5 - Vedtagne potentielle naturområder

De Digitale Naturkort 2021 inkl. Biodiversitetskortet

[Nyheder](#) [Kontakt](#)



Uvelse 05.11.2023

Kirsten Skov

Kullegårdsvej 9

4780 Stege

Vordingborg kommune

Sagnr.: 23-003642

Dok.nr.: 23-003642-75

Høringssvar: V2 Landsledgård "Interesse for mindre vindmøller på arealer ved Keldbylille".

Dette høringssvar, da min ejendom ligger blandt de nærmeste naboer til matrikel nr. 15 A Keldbylille. Min ejendom ligger indenfor kravet om afstand mellem vindmøller og beboelse.

Jeg er modstander af vindmøller på det pågældende areal:

Pt. er min ejendom flexbolig, men min plan er at flytte til Møn og bruge ejendommen til helårsbolig. Da jeg besluttede mig for at overtage ejendommen efter mine forældre (jeg er 6 generation på ejendommen) var det pga. ejendommens beliggenhed ude i det åbne land, hvor der er stille og mørkt og fredfyldt. Det er vidunderligt at have et sted, hvor sjælen kan falde til ro. Alle, som besøger min ejendom, bemærker, hvor dejligt der er, og jægerne, som lejer arealerne, kan stå i timevis med en kop kaffe og bare nyde roen uden at affyre et eneste skud.

Vindmøllerne vil bryde horisonten og tage ikke blot min udsigt til nordøst (sommersolopgang) men også til Elmelunde kirke.

Jeg vil kunne høre vindmøllerne, hvilket vil blive en voldsom plage, da jeg er høreapparatsbruger + har tinnitus og er lydoverfølsom.

Min ejendom vil tabe i værdi og måske blive usælgelig. Mine tanker om at bygge en tidligere kostald om til beboelse vil ikke give mening, da det vil blive med udsigt til vindmøllerne.

Set udover min egen næsetip:

Vil vindmøllerne også generer og tage udsigten for beboerne i Keldbylille og Slotshøj.

Tag udsigten for turister - især cyklister og vandrere fra Slotshøjvej udover markerne mod Høje Møn.

Vindmøllerne vil kunne ses og høres fra både Hotel Præstekilde, golfbanen og Gammelhøj + Kullegårdsvej og Møllevej.

Udsigten fra Stege og Lendemarke over noret vil blive afsluttet af vindmøllerne.

Fra Kongsbjerg og Høje Møn vil vindmøllerne kunne ses. Hvor bliver den smukke naturoplevelse af???

Øst for Keldby og Pollerup er der ingen større vindmøller, og jeg mener, at ØstMøn er smukkeste uden roterende vindmøllevinger, der tager opmærksomheden fra naturen, både set fra Høje Møn og mod Høje Møn. Rigtig mange både fastboende og flexejere nyder udsigten mod Høje Møn. Det er smukt at se landskabet rejse sig bakke for bakke. ØstMøn er en tidslomme uden høje grimme bygninger mm., flere høje vindmøller vil spolere helhedsindtrykket af landskabet både for fastboende og turister.

Vindmøllerne eventuelle placering ligger lige i svalernes trækrute ved solopgang og solnedgang fra og til til deres natlogi i sivene i noret.

At opstille genbrugs-vindmøller, som ikke er effektive i forhold til nybyggede vindmøller, giver ingen mening. At spolere landskab og naboskab med renoverede vindmøller er ganske enkelt en rigtig dårlig ide.

Den alternative placering syd for Søndre Landevej er også en fejl i forhold til hele det Østmønske landskab.

Dette høringssvar er på mange måde meget personligt, og jeg håber inderligt, at jeg fortsat kan være en lykkelig ejer af en ejendom beliggende i fredfyldt agerland. Og med sindsro kan se frem til dejlige weekender og ferier + en lang og fredelig pensionisttilværelse på slægtsgården.

Venlig hilsen

Kirsten Skov

Uvelse Park 33

3550 Slangerup

Høringssvar til Vordingborg Kommune

d.5.11.2023

Dorte Bertelsen

Møllevej 6

4780 Stege

Vedr. nye VE-Anlæg

Mit høringssvar vedrører udelukkende det der på Figur 2 i Høringsmaterialet betegnes V2 Landsledgaard.

Helt overordnet er vi tilhængere af udviklingen af grøn energi og vindmøller. Men som langt det overvejende flertal af den danske befolkning er vi **ikke** tilhængere af at have vindmøller i baghaven.

Vi er meget stærke modstandere af, at der opsættes vindmøller tæt på vores ejendom.

Privat baggrund:

Vores ejendom ligger i den alt dominerende vindretning for de 2 foreslåede vindmøller, da vores ejendom ligger vest for vindmøllerne.

I ide'planen under pkt 2.4 Naboer, står der, at der, til de 2 vindmøller er 1 beboer indenfor 420 m. Jeg går ud fra, at den stiplede line der er indtegnet på kortet, er afstanden på de 420 m. fra vindmøllerne. Der er 2 ejendomme indenfor den stiplede linje og dermed flere beboer.

Vi har erhvervet vores ejendom Møllevej 6, 4780 Stege, matr. 26a i foråret, vi er 7 beboere. Vi har hilst på vores nabo på ejendommen matr. 26c, en enlig ældre dame. Dermed er der flere beboer end anført i Høringsmaterialet.

Jeg kan i høringmaterialet ikke se noget om støjgener fra de 2 foreslåede møller. Det undrer, da den store udfordring og den altovervejende grund til generelle lokale protester mod vindmøller er støjgener.

Det er også vores baggrund for at klage over projektet.

Vi har set på mange huse, vores fokus har hver gang været, at huset skulle ligge med tilstrækkelig afstand til støj fra veje og vindmøller. Vi har konsekvent fravalgt huse med vindmøller som tætte naboer.

Vi har lige søgt om etablering af et væske til varme anlæg og den eneste grund til, at vi endte med at vælge den 100.000 kr. dyre løsning er, at vi ikke kan holde tanken ud om at have et luft til vand anlæg der giver lydgener.

Generel/Politisk:

Placeringen af de 2 møller er i en af trækfuglenes hovedfartsveje. Er det undersøgt, hvilken indflydelse det vil have på de trækfugle der flyver præcis på den strækning?

Politisk er der et ønske om VE-udbygning, men der er også en målsætning om færre vindmøller i landskabet. Hvilket taler imod dette projekt.

Samtidig anbefales det, at der ved opføring af vindmøller vælges placering, hvor vindpotentialet er største. Det er ikke tilfældet for de 2 foreslåede møller. Der henvises til Vindkort over Danmark.

Der er flere ting der taler imod at opfører mindre møller. De larmer mere pr. produceret kWh end høje møller, de mindre møller opleves mere forstyrrende visuelt end store møller, da vingerne på store møller drejer langsommere rundt.

Henstilling/Forslag

At man arbejder på opførsel af større og mindre generende vindmøller i områder, hvor vindpotentialet er størst. At man er mere omhyggelig med at vælge steder, hvor man ikke generer borgerne så meget lydæssigt og visuelt.

Dorte Bertelsen

Nej til vindmøller i Møn UNESCO Biosfære

"Visionen for Møn UNESCO Biosfære er at være et internationalt anerkendt eksempel på bæredygtigt forvaltet skandinavisk kystnatur. Dette sker under mottoet: "Vi tager lokalt ansvar for fællesskab, livskvalitet og vækst i samspil med naturen".

Kilde: <https://biosfære.vordingborg.dk/om-mon-unesco-biosfaere/>

Projektforslaget om opstilling af vindmøller ved Keldbylille og alternativt ved Råbylille på Møn er i modstrid med denne vision og ikke ønskeligt for os, der bor på Møn, som søger fred og ro og smukke landskaber i et liv tæt på naturen.

Vi ønsker derfor at sige nej tak til vindmøller i Møn Biosfære.

Her er tre argumenter, der underbygger dette synspunkt:

1. Det åbne land er attraktivt for ressourcerstærke tilflyttere til Møn

Statistik over befolkningen i Vordingborg Kommune viser, at formue- og indkomstgrundlaget er højt hos folk, der bor i fritliggende landejendomme på Møn (i øst og vest). Det drejer sig om segmentet "formuende familier på landet" ifølge Conzoom¹. Møn oplever en stor efterspørgsel fra potentielle tilflyttere af denne type, ifølge denne artikel: [Flytter fra storbyen til bla. Møn - Vordingborg In:](#)

"Vi mærker generelt en stærk interesse for vores kommune, og blandt andet på Møn har der over en længere årrække været en positiv tilflytning. Når vi spørger vores nytillflyttere, så er det typiske svar, at det er naturen og et rigt foreningsliv, der har været afgørende for deres beslutning om at flytte. Det er kun de unge voksne, der i dag flytter fra Møn, formentlig for at studere. Til gengæld strømmer børnefamilier og de ældre generationer til. Hvor vi tidligere kæmpede lidt med at få ressourcerstærke familier til at komme, har vi de seneste par år også set, at husstandsindkomsten og arbejdsfrekvensen hos tilflytterne er kraftigt stigende, forklarer Ole Hampenberg Andersen, der er centerchef for Kultur, Fritid og Udvikling hos Vordingborg Kommune". Vidmøller i baghaven er ikke attraktive for denne type tilflyttere.

2. Det bakkede, transparente landskab med lange kig er følsomt for visuel forurening fra vindmøller

I Vordingborg Kommunes landskabsanalyse "DET MIDTMØNSKE LANDBRUGSLANDSKAB" er fremhævet en række karakteristika for det område, som møllerne foreslås opført i, f.eks. er der:

"[...] to kirker i området, Keldby Kirke og Elmelunde Kirke. Elmelunde Kirke er den ældste stenkirke på Møn og er placeret højt i terrænet og har med sin hvidkalkede facade fungeret som sømærke. I området ses en del fortidsminder, som primært er placeret højt i landskabet". <https://www.vordingborg.dk/borger/bolig-og-byggeri/byggeri/byggeri-i-landzone/landskabskarakteranalyser/>

På Midtmøn "[...] er det bølgende til dels bakkede terræn med til at skabe den sammensatte struktur. De intensivt dyrkede marker brydes af beplantning og bebyggelse, bl.a. landsbyer. Landskabet opleves transparent, stedvist åbent, da de levende hegn ikke er tætte. Flere steder er der lange kig ud over de dyrkede marker." " Da Møn er en ø spiller kysten en stor rolle, både mht. udsigt til kysten, kystlandskaber". Det transparente landskab med frit kig over åbne marker til kysten fra Søndre Landevej er, såvel som Margueritruuten langs sydkysten, af stor værdi for Møn, og bør ikke spoles med flere vindmøller i landskabet. I forvejen har vi havvindmøllerne placeret ved Kriegers Flak, som påvirker vores visuelle oplevelse af Møn og havet rundt om øen.

"Flere steder i området er der udsigt til Høje Møn, som rejser sig højt øst for det midtmønske landskab. Udsigt til Høje Møn ses helt fra landskabet vest for Stege Nor".

"Størstedelen af området opleves som karakteristisk, hvor nøglekarakteren opleves stærkt, dog er der sket en lille udvikling i området, f.eks. sløjfede hegn, fortætning af bebyggelse og etablering af tekniske anlæg."

¹ <https://www.conzoom.dk/dansk-conzoom-type/c4-par-i-hjerter>

"Området nord for Råby Sø og Råbylille Sø opleves ligesom Udby Skov og blokudskiftningen vest for Udby, som et kontrasterende landskab. Landskabet er præget af skov og en blokudskiftning med en tydelig nord-sydgående hegnsstruktur, som brydes af vejen midt i området, som løber øst-vestgående. Gårdene er placeret inde på store markflader og hele landskabet bugter sig og falder generelt ned mod de flade opdyrkede søområder."

"Oplevelsesrig kulturhistorisk helhed med blokudskiftede gårde på store firkantede marker. Relativ intakt struktur af levende hegn og vej. Terrænet er storbakket og skaber mulighed for udsigt til Hjelm Bugt".

"Kystforlandet og de oplevelsesrige landskaber langs kysterne er sårbare overfor udvikling, der kan sløre terrænet og udsigterne. Det kan f.eks. være skovrejsning, byudvikling eller tekniske anlæg".

"Yderligere fokus på at beskytte udsigter og relationer i kystlandskabet". "Skovrejsning, byudvikling og etablering af tekniske anlæg bør ikke ske i de udpegede beskyttede landskaber da det her vil ødelægge oplevelsen af terrænformer, karakteristisk blokudskiftning og udsigter over kystlandskab og kyst. Forandringer, som vil forringe indblikket til områdets kirker, bør også undgås".

Ifølge Vordingborg Kommunes Kommuneplan er der allerede i dag stor visuel påvirkning af landskabet: *"Den teknologiske udvikling har sat sig spor i landskabet i en grad, så vi i dag har svært ved at finde større sammenhængende områder, der er relativt upåvirkede rent fysisk, støjmæssigt eller visuelt".*

Vi appellerer til at man siger stop for yderligere visuelle forurening af det midtmønske bakkede og transparente landskab med smukke kig til kirker, Høje Møn og havet.

3. Der er mange vindmøller på Møn til lands og til vands i forvejen

I Vordingborg Kommunes landskabsanalyse "DET MIDTMØNSKE LANDBRUGSLANDSKAB" står der, at *"Området er præget af en del vindmøllegrupper, en del enkeltstående husstandsvindmøller, samt et højspændingstracé syd, vest og øst for Stege Nor".*

Der er allerede placeret en del vindmøller på land rundt i området. Sammen med de allerede etablerede havvindmøller ved Kriegers Flak og planer om udbygningen heraf og den deraf afledte industri, har Møn allerede lagt arealer til en rigelig del af Vordingborg Kommunes grønne omstilling.

Idé til placering af fremtidige vindmøller i Vordingborg Kommune

Da vindmøller er støjende, både visuelt på stor afstand og auditivt for naboerne, vil vi foreslå at opsætte vindmøller ved motorvejsafkørsel 41, hvor der i forvejen er trafikstøj, og umiddelbart væsentligt mindre landskabelige værdier og boliger at tage visuelt hensyn til. Med en sådan placering vil kommunen kunne sende et signal om grøn kommune og grønt erhvervsliv, og få skabt synlighed visuelt om den grønne profil på motorvejen, uden at spolere landskaber, natur og levemiljøer andre steder i kommunen. Måske endda skabe et ambitiøst, grønt erhvervsområde som et internationalt landmark på vejen, der fører til og fra Femern-forbindelsen.

Nej tak til flere vindmøller i Møn Unesco Biosfære skal lyde herfra.

Med venlig hilsen

Inge-Vibeke og Nikolaj Boysen

Søndre Landvej 16

4780 Stege

Fra: Annette og Poul Martin Lund

Sendt: 6. november 2023 20:53

Til: Høring-plan <hoering-plan@vordingborg.dk>

Emne: Høringssvar vedr.: Søndre Landevej Møn projekt V-2 Landsledsgaard (alternativ til primærønsket ved Keldbylille).

Til kommunalbestyrelsen og rette vedkommende i Vordingborg Kommune.

Som ejere af ejendommen Søndre Landevej 20 vil vi i høj grad blive berørt af møller på marken der grænser op til vores parcel. Ejendommen er beliggende tæt på område med landskabelig værdi, specielt tæt beliggende øst og syd for vores hus. Møllerne tænkes placeret ca. 530 m fra grunden, og vil derfor få meget stor indvirkning på både udsigt og den stilhed, som var altafgørende for vores valg af bolig. Efter opstilling af sådanne møller vil ejendommen formentlig være usælgelig, når den tid kommer. Man kan således imødesee fordyrelse af projektet i en størrelsesorden som vil have indvirkning på udgifterne ved etableringen.

Det forlyder at man i tilfælde af at projektet accepteres, vil være nødt til at anvende møller der er udgået af produktion, og det betyder anskaffelse af renoverede, gamle møller som støjer mere end de nye.

Det har glædet os ved mødet i Mern d. 31/10-23 at erfare, at det er tvivlsomt om dette alternative projekt kan være rentabelt. Vi anbefaler derfor kommunen at fravælge den omtalte placering og eventuelle fremtidige projekter på dette smukke område, således at det fortsat kan være til glæde for egnens beboere og besøgende. Det sidste vurderer vi som det mest betydningsfulde argument.

Venlige hilsner

Annette og Poul Martin Lund
Søndre Landevej 20,
4780 Stege.