



Lystbådehavne

# SAMARBEJDS- GRUNDLAG

22062018



**Lystbådehavne**  
**Samarbejdsgrundlag**

Udgivet af Vordingborg Kommune

Udarbejdet af: Havneadministrationen med input fra  
interessentmøder og høring på alle havnene

Godkendt af PTU den 7/6-2018 og af KB den 21/6-2018

# INDHOLDSFORTEGNELSE

|            |   |           |
|------------|---|-----------|
| <b>1.</b>  | <b>PROCES</b> .....   | <b>4</b>  |
| <b>2.</b>  | <b>ORGANISERING UNDER PLAN OG TEKNIKUDVALGET</b> .....                          | <b>4</b>  |
| 2.1        | Arbejdsområder og sammensætning.....  | 5         |
| 2.2        | Årshjul for samarbejde.....   | 7         |
| <b>3.</b>  | <b>GRUNDLÆGGENDE FORUDSÆTNINGER</b> .....                                       | <b>8</b>  |
| 3.1        | Baggrund .....  | 8         |
| 3.2        | Aktuelle udfordringer .....   | 9         |
| 3.3        | Muligheder .....  | 9         |
| <b>4.</b>  | <b>VISIONEN</b> .....   | <b>10</b> |
| <b>5.</b>  | <b>PRINCIPPER FOR DRIFT</b> .....   | <b>10</b> |
| 5.1        | Administration .....  | 10        |
| 5.2        | Personale .....   | 10        |
| 5.3        | Foreninger og folkeoplysningsloven .....  | 10        |
| <b>6.</b>  | <b>ØKONOMI</b> .....  | <b>11</b> |
| <b>7.</b>  | <b>SERVICENIVEAU</b> .....  | <b>12</b> |
| <b>8.</b>  | <b>ANLÆG</b> .....  | <b>12</b> |
| <b>9.</b>  | <b>UDVIKLING AF HAVNENE</b> .....   | <b>12</b> |
| 9.1        | På kort sigt .....  | 12        |
| 9.2        | Det længere sigte .....   | 13        |
| <b>10.</b> | <b>BILAG</b> .....  | <b>14</b> |
| 10.1       | Organisationsdiagram for havneadministrationen.....                             | 14        |
| 10.2       | Serviceniveau: åbningstider mv.....   | 15        |
| 10.3       | Serviceniveau: Pleje af grønne arealer i lystbådehavnene .....                  | 18        |
| 10.4       | Serviceniveau: Rengøring af toiletter og bedefaciliteter i lystbådehavnene..... | 21        |
| 10.5       | Oversigt over anlægsarbejder .....  | 26        |

# 1. PROCES

På Teknik og Miljø udvalgsrådet den 09.08.2017 blev det besluttet, at forvaltningen skulle udarbejde et udkast til et kommende samarbejdsgrundlag for kommunens lystbådehavne. PTU satte arbejdet i gang den 6. marts 2018 og drøftede et første udkast til samarbejdsgrundlaget den 4. april 2018. Efterfølgende blev udkastet sendt i høring i alle havnebestyrelser. Høringsprocessen blev suppleret og kvalificeret med åbne interessentmøder på alle havnene. Nærværende dokument er det endelige og tilrettede samarbejdsgrundlag på baggrund af denne proces.

# 2. ORGANISERING UNDER PLAN OG TEKNIKUDVALGET

Udvalget for Plan og Teknik

Ét tværgående Havneråd

Otte lokale Havneudvalg

Havneadministration

Otte lokale Havneudvalg for:

- Klintholm Havn,
- Kalvehave Havn,
- Præstø Havn
- Stege Havn
- Hårbølle Havn
- Vordingborg Nordhavn
- Masnedsund Havn

- Bogø Havn/Skåningebro Havn

## **2.1 ARBEJDSOMRÅDER OG SAMMENSÆTNING**

### **2.1.1 Generelt**

Udgangspunktet er, at såvel Havneråd som lokale Havneudvalg med det nye samarbejdsgrundlag får en ret til at blive informeret og en ret til at drøfte sager, før der træffes politiske eller administrative beslutninger vedrørende havnene. Deltagelse fra havnenes side i disse fora er et tilbud, en mulighed for de frivillige på havnene. Ingen repræsentanter fra havnene kan pålægges at deltage i dette samarbejde.

Havneadministrationen udarbejder vedtægter for hhv. Havneråd og Havneudvalg. Vedtægterne for de lokale Havneudvalg vil følge en ensartet skabelon og have mulighed for særlige elementer efter lokale behov. Eksempler på vedtægter til Havneudvalg (brugerråd) i andre kommunale havne vedlægges som inspiration. Vedtægterne skal være kortfattede og klare. De lokale Havneudvalg kan først dannes, når vedtægterne og dermed rammerne for det kommende arbejde er klar. Vedtægterne forelægges Udvalget for Plan og Teknik til godkendelse. Det lokale Havneudvalg udarbejder selv sin forretningsorden.

For såvel Havneråd som lokale Havneudvalg gælder, at det primært er konsensusbaserede dialogfora, som ikke arbejder på basis af afstemninger. Hverken Havneråd eller lokale Havneudvalg skal ses som erstatning for eller konkurrenter til Lokalrådene. De nye samarbejdsfora er rettet mod havnene og aktiviteter på havnene. Dukker emner af bredere karakter op i de nye fora, vil de skulle ledes videre til rette forum.

For ikke at tabe momentum efter vedtagelsen af det nye samarbejdsgrundlag, tilbydes de nuværende havnebestyrelser i en overgangsperiode, frem til nytår 2018/2019, at fortsætte som konstituerede lokale Havneudvalg, mens formændene for de nuværende havnebestyrelser tilbydes at konstituere sig som Havneråd. Når de nye lokale Havneudvalg er dannet ultimo 2018, vælges repræsentanter til det nye Havneråd.

Havneadministrationen bidrager til via havnenes hjemmesider, havne-nyhedsbrevet og lokale opslag på havnene at udbrede kendskabet til de nye lokale Havneudvalg, Havnerådet og personalet på havnene.

### **2.1.2 Havnerådet**

Havnerådet er et tværgående råd, som skal inddrages i dialog om alle væsentlige og tværgående spørgsmål vedr. havnene. Havnerådet varetager havnenes interesser og arbejder for at gennemføre de vedtagne strategier og handlingsplaner for havnene som rekreative områder med brugere fra både sø- og landsiden.

Havnerådet og havneadministrationen samarbejder om at sikre, at de indstillinger, der forelægges Udvalget for Plan og Teknik, er gennemarbejdede, og at alle relevante brugere har haft mulighed for blive inddraget og hørt.

Rådets medlemmer udpeges af de lokale Havneudvalg, således at hver havn skal udpege et medlem. Havnechefen er sekretær for havnerådet.

Efter behov deltager Udvalget for Plan og Teknik og relevante funktioner i den kommunale administration i havnerådets møder. Havnerådet mødes efter behov og som udgangspunkt 2-3 årligt. Udvalget for Plan og Teknik har et fast årligt møde med Havnerådet.

Havnerådets arbejdsområder:

- Bidrag til udarbejdelse af strategier i form af dialog og drøftelse, så der sikres fælles udgangspunkt.
- Implementering af strategier
- Udvikling af havnene og brugerservice
- Bistår havnechefen i udarbejdelse af en årsrapport for havnene
- Bidrage til
  - at fremme turisme og erhverv på havnene
  - god kommunikation til havnebrugere
- Sparring med og støtte til havneadministrationen
- Høringspart med mulighed for inddragelse og drøftelse før beslutning ved:
  - handlingsplaner til Udvalget for Plan og Teknik
  - prioritering af anlægs- og vedligeholdelsesopgaver
  - driftsbudgettet
  - indstilling til takstregulativer og anlægsbudgetter

### **2.1.3 Lokale Havneudvalg**

Det lokale Havneudvalg er bindeled mellem havnenes brugere og havneadministrationen og inddrages i dialog om alle væsentlige forhold vedr. den lokale havn. Havneudvalget støtter havnefogeden i den daglige drift og i arbejdet med at holde havnens brugere informeret om relevante emner angående havnens drift som rekreativt område. Havneudvalget samarbejder med havneadministrationen om den daglige brug af havnen, afholdelse af arrangementer, den lokale udvikling samt foreninger og brugeres forventninger til havnen. Havneudvalget repræsenterer havnens brugere i forbindelse med høringer.

Udgangspunktet er, at de lokale Havneudvalg skal afspejle de lokale interesser på havnene og være repræsentative i deres sammensætning. I nogle havne vil Havneudvalget derfor omfatte både repræsentanter for foreninger og erhvervsdrivende samt lokalrådet. Mens andre Havneudvalg kan være anderledes sammensat alt efter de lokale ønsker, behov og muligheder. Brugere – foreninger, klubber, erhvervsdrivende – på den enkelte havn sammensætter selv deres lokale Havneudvalg med repræsentanter fra brugere, som reelt ønsker at yde et bidrag til havnens liv og udvikling. Naboer til havnene kan ikke være medlemmer af det lokale Havneråd, men kan lade sig repræsentere gennem lokalrådets medlem af det lokale Havneudvalg.

Den lokale havnefoged er medlem af det lokale Havneudvalg på lige fod med øvrige medlemmer. Havnefogeden deltager som repræsentant for havneadministrationen. Hvis det viser sig umuligt at udpege en sekretær i Havneudvalget, kan havnefogeden påtage sig opgaven. I udgangspunktet er

havnefogeden ikke sekretær. Havnechefen deltager i Havneudvalgets møder efter behov. De lokale Havneudvalg skal udpege en repræsentant til havnerådet.

Det lokale Havneudvalg mødes efter behov og som udgangspunkt minimum 2-4 gange årligt. Derudover kan det lokale Havneudvalg organisere sig med aktivitetsudvalg, generalforsamlinger, brugermøder mv. som supplement til arbejdet i Havneudvalget efter eget ønske og behov.

Lokale Havneudvalgs arbejdsområder:

- Disponere et beløb til lokale tiltag efter en klar fordelingsnøgle,
- Forslag til:
  - udbygnings- og forbedringsplaner for havnene
  - prioriteringer af vedligeholdelsesarbejder
- Høring og drøftelse af nyt takstregulativ aht. mulighed for lokal graduering i priserne
- Daglig kontakt til havnenes brugere og foreninger
- Medvirke til lokal implementering af strategier og handlingsplaner

#### 2.1.4 Havneadministrationen

Havneadministrationen har en sekretariatsfunktion og det tværgående ansvar med at samle trådene fra havneråd og de lokale Havneudvalg.

Havneadministrations ansvarsområder:

- Sekretariat for havnerådet
- Daglig ledelse og drift af havnene
- Ansættelser og bemandingsplaner
- Udlejning af pladser, arealer og bygninger
- Prioriteringer i forhold til større vedligeholdelse (kaj, moler mv.)
- Udarbejde og indstiller
  - handlingsplaner til Plan og Teknik Udvalget.
  - prioriteringer af anlægs- og vedligeholdelsesopgaver
  - årligt regnskab og budget til godkendelse hos Plan og Teknik Udvalget
  - årlige takstregulativer

## 2.2 ÅRSHJUL FOR SAMARBEJDE

| Måned   | Aktivitet   | Deltagere                             |
|---------|---|---------------------------------------|
| Januar  | Høring om prioritering af årets aktiviteter   | De lokale Havneudvalg                 |
| Februar | Udarbejde årsrapport for havnene  | Havnechefen bistået af Havnerådet     |
| Marts   | Statusmøde for havnene  | Havnerådet<br>Plan og Teknik udvalget |
| April   | Havneudvalg indgiver forslag til udbygnings- og forbedringsplaner og øvrige ønsker til Havnerådet | De lokale Havneudvalg                 |

|           |   |   |
|-----------|---|---|
|           | Høring og drøftelse om prioritering af anlægs- og vedligeholdelsesopgaver for det kommende års anlægsbudget | Havnerådet  |
| Maj       | Indstille til prioritering af anlægs- og vedligeholdelsesopgaver for det kommende års anlægsbudget          | Havneadministrationen                                     |
| Juni      | Fremsende budgetforslag til Kommunalbestyrelsen   | Plan og Teknik udvalget                                   |
| Juli      |   |   |
| August    |   |   |
| September |   |   |
| Oktober   | Vedtagelse af budget  | Kommunalbestyrelsen                                       |
| November  | Efter det første år evaluerer de lokale Havneudvalg og Havneråd samarbejdsgrundlaget.                       | De lokale Havneudvalg<br>Havnerådet                       |
| December  | Evaluering af havnesæsonen.   | De lokale Havneudvalg drøfter resultatet af evalueringen. |

## 3. GRUNDLÆGGENDE FORUDSÆTNINGER

### 3.1 BAGGRUND

Vordingborg Kommune har en rig maritim historie og kultur med dybe historiske rødder. I dag har Vordingborg Kommune i alt otte lystbådehavne: Masnedssund, Vordingborg Nordhavn, Kalvehave, Præstø, Bogø/Skåningebro, Hårbølle, Klintholm, Stege samt et mindre antal meget små, lokale havne.

Havnene er indbyrdes meget forskellige. De har forskellig tradition, historie, forskellige typer af brugere, foreninger og klubber, forskellig størrelse, forskellige aktiviteter. Nogle er købstadshavne, andre ligger mere afsides. Kort sagt: der er ikke to havne som er ens.

De største og mest aktive havne er Præstø, Vordingborg Nordhavn, Klintholm. I både Præstø og Nordhavnen er der venteliste for at få en fastliggerplads.

Klintholm har et meget begrænset antal fastligere, ca. 30, men til gengæld et meget stort antal gæster, herunder mange tyske sejlere. Klintholm har tillige som den eneste af havnene et betydeligt element af fiskeri, både egentlige erhvervsfiskere og lystfiskere, særligt i trollingsæsonen, hvor folk kommer fra det meste af landet for at sætte deres både i vandet.

På de større havne er der typisk også restauranter, cafeer og mere sæsonbestemte iskiosker og mulighed for indkøb – Præstø, Klintholm, Stege, Vordingborg Nordhavn, Kalvehave. I de mindre er



der generelt ikke den type aktiviteter, dog har Bogø en lille cafe/iskiosk, mens der netop nu er forsøg på at etablere en lille havnehøker med lækker kaffe og småforbrugsvarer på Hårbølle Havn. Der er ligeledes i varierende grad erhvervslejemål med maritimt relaterede aktiviteter på havnenes arealer.

### **3.2 AKTUELLE UDFORDRINGER**

Havnene ligger primært i byer eller så tæt på byerne, at der er begrænset plads til at udvide, mens vinteropbevaring af både lægger beslag på plads, som ellers kunne være brugt til andre aktiviteter. For havnene er det tilbagevendende problem, at havne og sejlarealer har lave vanddybder og problemer med tilsanding af havne og sejlrender. Det stiller store krav til jævnlig oprensning og opmåling.

Den demografiske udvikling inden for lystsejlersegmentet i Danmark går imod en stigende gennemsnitsalder og en vigende tilgang af yngre sejlere. Denne udvikling kan ikke vendes på kort sigt.

I tråd med den generelle samfundsudvikling ses også på havneområdet en udvikling i retning af selvorganiserede brugere af havnene. Dermed vil en stadig større del af havnenes brugere, om de kommer fra sø- eller landsiden ikke være organiserede i egentlige klubber eller foreninger, men brugere på egen hånd eller i mindre, uformelle grupper. Det stiller nye krav til brugerinddragelsen, som hidtil især har bygget på inddragelse af klubber og foreninger med fast defineret medlemskab. Spørgsmålet bliver, hvordan man kan indgå i dialog med disse brugere og brugergrupper og sikre, at der bliver taget højde for deres ønsker, holdninger og forventninger – samt deres mulighed for sammen med andre frivillige at løfte aktiviteter på havnene.

### **3.3 MULIGHEDER**

Søarealerne er en del af det større sejlerområde i de sydlige danske farvande fra Møn i øst til Fredericia i vest. Vordingborg Kommunes søarealer giver gode muligheder for geddefiskeri og trollingfiskeri efter laks, der er ligeledes gode muligheder for sejlads i havkajak og kitesurfing. Farvandene er unikke i kraft af, at de er delvis beskyttede af de omkringliggende øer. Sejlerfarvandets kvalitet er på mange punkter i europæisk topklasse og giver rige muligheder for ture af kortere og længere varighed og distance.

Klintholm Havn skal tillige være servicehavn for Kriegers Flak, hvilket kommer til at betyde en væsentlig styrkelse af havnens erhvervsmæssige profil.

Nærheden til byerne betyder, at havnene kan være naturlige rekreative områder for byens borgere og en naturlig åbning af det maritime miljø for gæster fra landsiden. Det giver tillige mulighed for, at sejlede gæster og andre, som måtte bruge havnens faciliteter til overnatning, kan bruge havnen som afsæt for besøg i byerne.

Vækst i lystbådehavnene skal primært drives af nye forretningsområder, herunder ved tilgang af gæster og aktiviteter fra landsiden. Eksempler på muligheder for at få gæster fra landsiden: Vordingborg Nordhavn med sin umiddelbare nærhed til Borgcentret, Hårbølle som en del af Camønoen og Bogø Havn på cykelruten København-Berlin som overfartssted med den gamle færge IDA. Tilgangen vil også komme fra campere, vandre- og cykelturister, som får mulighed for at benytte havnens faciliteter og overnatte på havnens område i fx sheltere, som tilfældet på Bogø Havn eller i flydende campinghytter som tøndehuset i Stege.

## 4. VISIONEN

Det er visionen at,

- De enkelte havne udvikler sig i gensidig respekt for hinandens forskellighed, så havnene taler til forskellige brugergrupper i tråd med deres forskellige traditioner, særpræg, lokale ønsker og muligheder.
- Havnene fungerer som én havn både økonomisk og driftsmæssigt.
- Havnene, store som små, bliver profileret og markedsført som rekreative områder, som har mange og varierede tilbud til et bredt spektrum af gæster fra både land- og søsiden.
- Havnene er kendetegnet ved gode, ordnede og trygge forhold for brugerne.
- Kernebrugerne er sejlerne og søsportsfolk –ud fra devisen om, at uden både, intet maritimt miljø - men kredsen af brugere omfatter i stigende grad også brugergrupper fra landsiden i form af foreninger, vandre- og cykelturister og gæster fra oplandet.
- På baggrund af sejlerfarvandets høje kvalitet i fht. fiskeri, boardsejlad, jollesejlad, vand-skiløb, kano, kajak og roning er der vækst inden for aktiviteter på disse områder efter lokale muligheder.
- Gæsterne i havnene kommer fra både ind- og udland.
- Havnene har et varieret liv med både mindre erhverv, såsom restauranter, iskiosker og skibsprovantering, og erhverv med maritim tilknytning i tråd med lokale muligheder.
- Der er gennemskuelige og stabile rammer for inddragelse af brugere og frivillige og øvrige interessenter med størst mulig inddragelse i respekt for, at det politiske ansvar er forankret i Plan og Teknik samt Kommunalbestyrelsen.

## 5. PRINCIPPER FOR DRIFT

### 5.1 ADMINISTRATION

De kommunale havne drives og udvikles som én havn i stor respekt for lokale ønsker og særpræg. Havnene vil således have fælles økonomi, så store havne kan hjælpe mindre havne, og der er grundlag for alles udvikling. Havnene vil ligeledes have fælles administrative systemer og procedurer, så der er grundlag for en robust og sikker drift. Havnene vil have et fælles ordensreglement med lokale afsnit i reglementet efter behov samt have et fælles takstregulativ med mulighed for lokal graduering.

### 5.2 PERSONALE

Der vil i udgangspunktet være en fast havnefoged i hver havn. Havnefogederne vil kende hinanden og hinandens arbejdsområder, så de kan træde til og afløse og hjælpe hinanden ved spidsbelastning og i perioder med ferie/frihed og evt. sygdom. Havnene vil blive markedsført som rekreative maritime områder med mange muligheder og tilbud til forskellige brugergrupper.

### 5.3 FORENINGER OG FOLKEOPLYSNINGSLOVEN

Som en fælles kommunal havn vil vi møde lokale foreninger på en ensartet måde. Det er intentionen at forsøge at administrere samarbejdet i et vist omfang efter samme retningslinier, som Kultur og Fritid i deres arbejde med foreninger under Folkeoplysningsloven.

Når der administreres efter Folkeoplysningsloven, betyder det, at foreninger, der er godkendte efter loven, kan få faciliteter stillet gratis til rådighed. Det betyder samtidig for den enkelte forening, at faciliteterne ikke kun stilles til rådighed for den enkelte forening, men skal deles med andre foreninger under loven. Hvordan sådanne retningslinier for folkeoplysningsloven på havneområdet konkret skal ud og udmøntes, afgøres ved en selvstændig politisk behandling og beslutning, efter arbejdet med samarbejdsgrundlaget er afsluttet.

## 6. ØKONOMI

De kommunale havne drives med én fælles økonomi. Dette giver mulighed for, at små havne også kan udvikles til gavn for lokalsamfundet og turister, selv om den enkelte havn eventuelt ikke er økonomisk bæredygtig i sig selv. Én fælles økonomi og det, at havnene er en del af den samlede kommunale organisation, Vordingborg Kommune, giver den enkelte havn en robusthed og en driftssikkerhed, idet der kan trækkes på centrale og specialiserede kommunale funktioner inden for markedsføring, økonomistyring, IT, arbejdsmiljø, HR mv. i driften og udviklingen af den enkelte havn.

Driftsøkonomien på havnene er begrænset og dækker i dag udelukkende basisdriften af havnene. Ved anlæg anvendes midler i politisk prioriterede anlægspuljer, og større udviklingsaktiviteter søges blandt andet dækket via ansøgning af øvrige kommunale puljer.

Driftsbudgettet ser overordnet således ud:

### Samlet budget havne, 2018

|   |            |
|---|------------|
| Personaleudg.                                 | 5.384.773  |
| Materiale og adm. udg.                        | 590.351    |
| IT, biler, inventar og materiel               | 845.033    |
| Grunde og bygninger                           | 2.607.373  |
| Køb af diesel                                 | 987.927    |
| Havneværker mv.                               | 616.437    |
| Indtægter vedr. faste pladser og gæstesejlere | -6.597.703 |
| Indtægter vedr. leje af arealer               | -1.172.046 |
| Indtægter vedr. salg af el og diesel          | -1.652.881 |
| Indtægter vedr. serviceydelser og slæbested   | -1.050.069 |
| Indtægter diverse                             | -559.195   |

0

Indtægter fra fastliggere, gæster samt ydelser så som brug af slæbesteder, arealer, autocamperpladser, badefaciliteter mv. er afgørende for, at havnenes økonomi hænger sammen. Flere af indtægterne er vejfrafhængige, hvorfor budgettet indeholder en vis usikkerhed i indtægtsniveauet.

## 7. SERVICENIVEAU

Som led i en forventningsafstemning med alle parter er der udarbejdet en aftale om serviceniveau, som nærmere beskriver, hvad man som bruger af havnene kan forvente i forhold til:

- Åbningstider, vagt, bemanning, daglig drift af havneareal
- Pleje af grønne arealer
- Rengøring af toiletter

Udgangspunktet er, at servicen er tilpasset det lokale aktivitetsniveau og behov.

De nærmere forhold fremgår af bilag 10.2, 10.3, og 10.4

## 8. ANLÆG

Anlægsprojekter finansieres på baggrund af en politisk prioriteret pulje, som de senere år har været på cirka kr. 2,8 mio./ år.

De fleste anlægsprojekter udføres med eksterne entreprenører, da der er tale om specialiserede opgaver, der kræver stor faglig viden og specialiseret materiel til udførelsen. Mindre anlægsarbejder som opsætning af nye bådebroer og mindre renoveringer af dækmoler udføres ofte med intern arbejdskraft.

Der arbejdes løbende med 10 års perspektiv, jf. bilag 10.5, hvor de enkelte projekter udspecificeres for de enkelte år.

Prioriteringerne på anlæg kan ændre sig, hvis/når der opnås ny viden om vores anlæg, der ændrer synet på holdbarheden eller, hvis vejrforhold (højvande, storm mv.) ødelægger ikke-prioriterede anlæg. Der kan komme politiske prioriteringer, der ændrer fordelingen af midler osv. Bilag 10.5 skal læses som en status pr. februar 2018, hvor der kan og vil ske omprioriteringer i en 10-års periode.

## 9. UDVIKLING AF HAVNENE

Driftsbudgettet dækker de årlige omkostninger til basisdriften, og anlægspuljen dækker omkostningerne til renovering og nyanlæg af havneværker. Derfor skal der ved budgetforhandlinger, fundraising mv. findes yderligere midler til aktiviteter og tiltag, der rækker ud over dette.

### 9.1 PÅ KORT SIGT

Da det er et stærkt ønske at udvikle den enkelte havn i fællesskab med brugerne, afsættes kr. 25.- 75.000,- pr. havn, pr. år, der kan anvendes til at udbygge havnens infrastruktur, forskønne og udvikle havnen.

Det konkrete beløb beregnes ud fra en pulje på kr. 400.000,- og ud fra en fordelingsnøgle på baggrund af antal bådpladser pr. havn. Pengene tages fra anlægspuljen på havne<sup>1</sup>.

Pengene kan eksempelvis anvendes til:

Sikkerhed i havnen, forskønnelse af havnens bygninger, forskønnelse af de grønne arealer med blomsterkummer og beplantning, mindre opstilling af inventar såsom legepladser, grillhytter, shelters, små campinghytter, saunavogne oma.

Udgangspunktet er, at pengene skal investeres i infrastruktur/projekter, der ikke genererer en større afledt drift.

Der vil blive fastlagt regler for anvendelse i forhold til dokumentation for anvendelse af midlerne, således at revisionen kan godkende havnenes regnskab.

## **9.2 DET LÆNGERE SIGTE**

Inspirationskataloget "Blå Vordingborg" giver inspiration og mulige ideer til tiltag på længere sigt, som kunne overvejes for at, ~~som kan~~ styrke havnene og understøtte den opstillede vision. For at give et indtryk af disse mulige ideer og inspirere til udvikling af tiltag nævnes her nogle af tankerne, som kunne implementeres på enkelte havne eller på tværs i flere havne:

- Indgå langtidsaftaler med uddybningsvirksomheder, opmåle og offentliggøre vanddybder jævnlige
- Etablere lokale netværker for innovation og iværksætteri med maritimt fokus i tilknytning til flere af havnene
- Oprette særlige havnepladser/områder, hvor både til salg kan ligge under særligt opsyn. Disse pladser markedsføres direkte over for mulige købere og sælgere
- Etablere kajpladser til flerskrogsbåde, som har stor bredde og lav dybgang, for at få flere fastliggere
- Etablere særlige overvågede pladser til trailerbåde og joller og tilhørende overnatningsmuligheder i sheltere og campinghytter, på vand eller på land. Denne mulighed markedsføres målrettet
- Sammen med klubber og lokale entreprenører udvikle særlige tilbud til havkajakker og almindelige kajakker, så tusejlad langs kysterne i Vordingborg Kommune er mulig og tilgængelig
- Sammen med foreninger mv. for kite- og windsurfere etablere faciliteter i de områder, hvor surferne fortrinsvis færdes
- Nye tilbud til cykelturister med overnatningsmuligheder på havnene og muligheder for sikker opbevaring af cykler
- Udvikle muligheder for køb, leje af husbåde i havnene
- Finde flere egnede pladser til autocampere på havnene

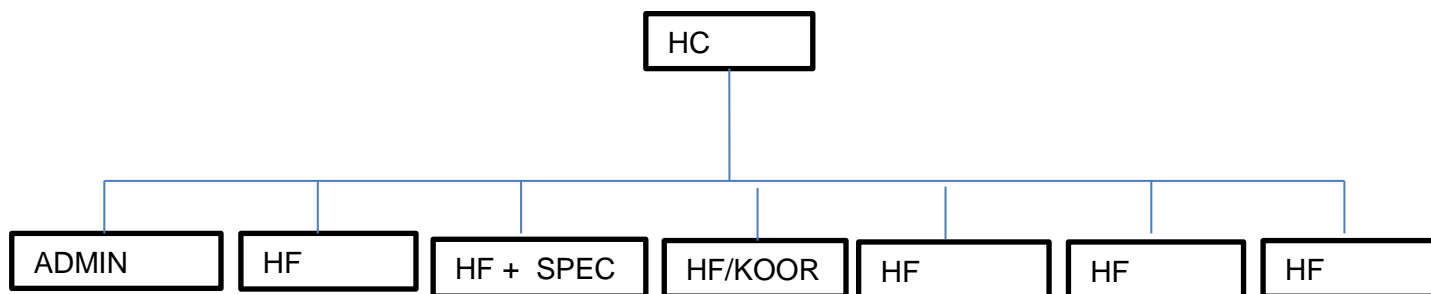
Yderligere ideer til udvikling fremgår af inspirationskataloget "Blå Vordingborg".

---

<sup>1</sup> 8 havne á kr. 50 t, hvor Bogø+Skåningsbro er én

# 10. BILAG

## 10.1 ORGANISATIONSDIAGRAM FOR HAVNEADMINISTRATIONEN



SÆSON x 3

HC – Havnechef  
HF – Havnefoged  
KOOR – Koordinator  
ADMIN – Administration  
SPEC – Specialarbejder  
SÆSON – sæson- og ferieafløser

### HAVNEFOGEDER:

Kim Tolstrup:

- Klintholm Havn

Morten Olsen:

- Præstø Havn

Henri Ryvang Nielsen:

- Kalvehave Havn

Christian Linnemann Olsen:

- Bogø Havn/ Skåninge Bro
- Hårbølle Havn
- Stege Havn

Rigo Jørgensen:

- Masnedsund Havn

Peter Kehlet:

- Vordingborg Nordhavn

## 10.2 SERVICENIVEAU: ÅBNINGSTIDER MV.

### 10.2.1 Åbningstider

Åbningstider for havnekontorer, vagtordning, responstider, ved følgende havne:

- Bogø Havn/ Skåninge Bro
- Hårbølle Havn
- Kalvehave Havn
- Klintholm Havn
- Masnedsund Havn
- Præstø Havn
- Stege Havn
- Vordingborg Nordhavn

På følgende adresser:

| Lokalitet  |
|--|
| Hårbølle Havn, Hårbølle Bro 10, 4792 Askeby              |
| Bogø Havn, Grønsundvej 595, 4793 Bogø                    |
| Masnedsund Havn, Sydhavnsvej 50, 4760 Vordingborg        |
| Præstø Havn, Havnepladsen 14, 4720 Præstø                |
| Kalvehave Havn, Kalvehave Havnevej 54, 4771 Kalvehave    |
| Klintholm Havn, Klintholm Havneby 24F, 4791 Borre        |
| Skåninge Bro, Skåningevej 11, 4793 Bogø                  |
| Stege Havn, Ved havnen 6, 4780 Stege                     |
| Vordingborg Nordhavn, Nordshavnsvej 34, 4760 Vordingborg |

Udgangspunktet ved fastlæggelse af åbningstider for havnekontorer, vagtordning og responstider er at:

- sikre fastliggere, gæstesejlere og havnenes brugere mulighed for at komme i kontakt med en medarbejder
- faciliteter og inventar er i sikkerhedsmæssig forsvarlig stand
- give brugerne af havnene en positiv og tryk oplevelse ved brug af havnene
- at tage udgangspunkt i det lokale aktivitetsniveau og behov

Åbningstiderne skal ses som minimumsstandarder.

Åbningstider på havnekontorerne

|                | jan-mar | apr-maj | 1.-15. jun | 16. jun-14. aug | 15. aug-15. sep | 16. sep-31. okt | nov-dec |
|----------------|---------|---------|------------|-----------------|-----------------|-----------------|---------|
| Klintholm      | Red     | Blue    | Green      | Green           | Green           | Blue            | Red     |
| Præstø         | Red     | Green   | Green      | Green           | Green           | Green           | Red     |
| Vord. Nordhavn | Red     | Green   | Green      | Green           | Green           | Green           | Red     |
| Stege          | Red     | Green   | Green      | Green           | Green           | Green           | Red     |
| Kalvehave      | Red     | Green   | Green      | Green           | Green           | Green           | Red     |

|               |  |  |  |  |  |  |  |
|---------------|--|--|--|--|--|--|--|
| Masnedsund    |  |  |  |  |  |  |  |
| Hårbølle      |  |  |  |  |  |  |  |
| Bogø/Skån.bro |  |  |  |  |  |  |  |

|  |   |
|--|---|
|  | ingen faste åbningstider i denne periode                                    |
|  | åbent på havnekontor 1 time to gange om ugen, både hverdage og weekender    |
|  | åbent på havnekontor 1 time hver dag, både hverdage og weekender            |
|  | åbent på havnekontoret 1 time tre gange om ugen, både hverdage og weekender |
|  | åbent på havnekontoret 1 time en gang om ugen, både hverdage og weekender   |

Konkrete åbningstider for den enkelte havn vil altid fremgå af opslag på havnekontoret og på havnens hjemmeside. De anførte åbningstider er at opfatte som et minimum. I praksis vil kontorerne typisk have en længere åbningstid, alt efter lokalt aktivitetsniveau og behov. Den lokale havnefoged tilbringer i udgangspunktet sin arbejdstid på sin egen (egne) havn(e), hvor han løser en lang række opgaver af både praktisk og administrativ karakter. En arbejdsdag for en havnefoged følger sjældent en fast skabelon, da meget afgøres af lokale behov og forhold. Ved opgaver, som kræver flere hænder kan havnefogederne tillige løse arbejdsopgaver sammen på hinandens havne. Herudover afholder havneorganisationen i årets løb jævnlige personalemøder og udviklings- og uddannelsesaktiviteter, hvor havnefogederne vil være væk fra deres havne i kortere perioder.

#### Hvad kan man forvente i havnekontorets åbningstid?

- Havnepersonalet er tilstede på kontoret eller i umiddelbar nærhed
- Kan varetage alle former for henvendelser til havnepersonalet
- Kan modtage betaling med kontanter/dankort/udenlandske kreditkort/mobile pay<sup>2</sup>

#### 10.2.2 Vagtordning og responstid

- Telefonisk kontakt ved akutte sager uden for normal åbningstid er mulig, døgnet rundt, året rundt. Modtages opkaldet af en afløser/ikke havnens faste personale, kan det altid oplyses, hvornår den faste medarbejder kan træffes.
- Tilkald af havnemedarbejder, hvis det skønnes nødvendigt. Problemer søges løst på telefon ved hjælp til selvhjælp. Ikke-hastende ting skal vente til næste åbningstid, eller næste gang en medarbejder er på havnen. Havnens personale afgør, om det er hastende.
- Tilsyn med havnearealer, både mm. og kontakt til ejerne/kontaktpersonerne, hvis der konstateres problemer.
- I udgangspunktet kan der i dagtimerne i akutte tilfælde inden for 1½ time være en medarbejder på havnen, i aften- og nattetimerne kan der være en medarbejder på havnen inden for 2½ time.

#### 10.2.3 Bemanning af det samlede havneområde

I udgangspunktet er bestemte havnefogeder tilknyttet bestemte havne, dog kan havnefogeder, assistenter og sommerafløserne skifte rundt og løse opgaver for hinanden i de enkelte havne.

<sup>2</sup> Fra marts 2018 startes med mobile pay som et pilotprojekt på havnene i Præstø, Vordingborg Nordhavn, Stege, Klintholm og færgeren IDA. Evalueres i efteråret 2018 mhp. udbredelse til alle havne, hvis vellykket forsøgsordning.



Aktuel liste over havnefogederne og de havne, som de primært hører til, fremgår til enhver tid af Vordingborg Kommunes hjemmeside.

I forbindelse med tilsyn og arbejde på havnene kan man bl.a. forvente, at:

- Der bliver foretaget lettere rengøring af havnens områder og faciliteter, herunder toiletter og baderum i den periode, disse faciliteter er åbne – dette er som supplement til den pleje og rengøring, som foretages jf. bilag 10.3 og bilag 10.4
- Der bliver udført vedligeholdelsesopgaver og mindre anlægsarbejder
- Hjælp med isætning og optagning af både
- Holdt opsyn med områderne og bådene – både dem i vandet og dem på land
- Holdt opsyn med overholdelse af havnens ordensreglement
- Holdt opsyn med forhold vedrørende sikkerhed, særligt hvis der gennemføres arrangementer på havnenes arealer
- Almindelig kunde- og turistservice og vejledning om havnens forhold og ophold på havnen

## Tilsyn på havnene

|              | jan | feb | mar | apr | maj | jun | jul | aug | sep | okt | nov | dec |
|--------------|-----|-----|-----|-----|-----|-----|-----|-----|-----|-----|-----|-----|
| Klintholm    |     |     |     |     |     |     |     |     |     |     |     |     |
| Præstø       |     |     |     |     |     |     |     |     |     |     |     |     |
| Vor.Nordhavn |     |     |     |     |     |     |     |     |     |     |     |     |
| Stege        |     |     |     |     |     |     |     |     |     |     |     |     |
| Kalvehave    |     |     |     |     |     |     |     |     |     |     |     |     |
| Masnedsund   |     |     |     |     |     |     |     |     |     |     |     |     |
| Hårbølle     |     |     |     |     |     |     |     |     |     |     |     |     |
| Bogø/Skå.bro |     |     |     |     |     |     |     |     |     |     |     |     |

|  |                                      |
|--|--------------------------------------|
|  | tilsyn på alle havne en gang om ugen |
|  | tilsyn på alle havne dagligt         |

### Tilfredshedsundersøgelser

På baggrund af en spørgeramme udarbejdet af havneadministrationen gennemføres hver sommer en tilfredshedsundersøgelse for alle brugere af havnene. Undersøgelsen er elektronisk og udsendes som et link til alle brugere af havnen, som har lejeaftaler eller er medlemmer af Havneudvalget. For at nå ud til de selvorganiserede brugere og gæstesejlere opsættes QR-koder, som fører til brugerundersøgelsen på havnekontoret og toiletbygningerne. Undersøgelsen annonceres tillige på de enkelte havnes facebooksider, så flest mulig har adgang til at deltage. Spørgeskemaundersøgelsen søges tillige suppleret med et fokusgruppeinterview for alle: medarbejdere, lokale Havneudvalg og samarbejdspartnere. Havneadministrationen, de lokale Havneudvalg og Havnerådet skal forholde sig til og drøfte relevante dele af tilfredshedsundersøgelsen.

Resultatet af den enkelte brugerundersøgelse drøftes i havnens Havneudvalg, som også kan indstille konkrete tiltag til opfølgning på undersøgelsen.

Ligesom evalueringen af havnesæsonen gennemføres tilfredshedsundersøgelserne for at høste erfaringer og skabe grundlag for at imødekomme brugernes ønsker bedst muligt samt for at sikre, at opgaverne bliver løst optimalt.

## 10.3 SERVICENIVEAU: PLEJE AF GRØNNE AREALER I LYSTBÅDEHAVNENE

Standardopgaverne, som skal udføres på alle havnene, omfatter flg. opgaver:

- Græs- og hækklipning

- Løvopsamling på græsflader
- Ukrudtsbekæmpelse i hække, busketter og bunddækkende buske
- Beskæring af buske og træer
- Ukrudtsbekæmpelse på belægninger, herunder faldunderlag
- Drifts- og hovedinspektion af legeredskaber, herunder faldunderlag
- Tømning af affaldsbeholdere
- Renholdelse på belægninger
- Vedligeholdelse af belægninger og inventar (borde og affaldsbeholdere)

Opgaverne udføres i det omfang, de er relevante. Eksempelvis er der kun inspektion af legeredskaber, hvor de rent faktisk forefindes.

For hver lokalitet er der foretaget en registrering af områderne og de relevante opgaver i NetGIS.

Områderne plejes og vedligeholdes for at:

- sikre arealernes og tingenes funktion
- tingene er i sikkerhedsmæssig forsvarlig stand
- give havnenes brugere en varieret og positiv oplevelse af havnenes grønne områder.

Opgaverne skal gennemføres på en sådan måde, at gener over for brugerne minimeres.

### **Plejeniveau**

Opgaverne udføres, så formålet anført ovenfor opfyldes.

### **Oplagret materiel**

På arealer, hvor materiel, herunder både, er oplagret, udføres kun pleje, typisk græsklipning, såfremt der rundt om materiellet er fri passage på minimum 1,5 meter til andet oplagret materiel eller andet fast udstyr. Græsset klippes ikke i en afstand på 15 cm fra det oplagrede materiel. Dette er for at undgå, at materiel og klippeudstyr beskadiges.

### **Vejledende standardpleje**

Vejledende standardpleje beskriver, hvilke aktiviteter og med hvilke frekvens de skal udføres for de enkelte opgaver for at opnå og overholde kravene til, hvordan det skal se ud, når opgaverne er udført. Aktiviteterne er anført med et vejledende antal gange pr. år.

Vejledende standardpleje for de enkelte elementer ses i *underbilag 1 – Vejledende standardpleje*.

De angivne hyppigheder er det maksimale antal gange, det forventes, at aktiviteterne skal udføres. I praksis vurderer havneadministrationen i dialog med den enkelte havnefoged, hyppigheden alt efter årstid/behov, så der ikke udføres overflødig pleje, eksempelvis i sommerperioderne.

### **Arbejdets planlægning og arbejdstider**

Opgaverne udføres så vidt muligt, så aktiviteter for havnen og dens brugere forstyrres og generes mindst muligt.

Standardopgaverne udføres som udgangspunkt inden for normal arbejdstid: Mandag til torsdag kl. 07.00 – 15.30, fredag dog kun indtil kl. 12.00.

## Kvalitetssikring

Havnenes medarbejdere skal føre visuelt tilsyn/kontrol med det udførte arbejde.

## Underbilag 1 – Vejledende standardpleje

| Aktivitet   | Element   | Hypighed pr. år                | Tidspunkt                   |
|---|---|--------------------------------|-----------------------------|
| Græsklipning, maks. højde 10 cm.                        | Brugsplæne  | 20 gange<br>(ca. hver 10. dag) | Apr. – okt.<br>(vækstsæson) |
| Græsklipning, maks. højde 15 cm.                        | Græsflade   | 15 gange<br>(ca. hver 2. uge)  | Apr. – okt.<br>(vækstsæson) |
| Græsklipning<br>Typisk til 10 cm.                       | Naturgræs   | Efter aftale.                  | Senest 31. okt.             |
| Efterklipning   | Brugsplæne / Græsflade                                  | 8 gange                        | Apr. – okt.<br>(vækstsæson) |
| Løvopsamling  | Brugsplæne / Græsflade                                  | 2 gange                        | Typisk efterår.             |
| Hækklipning.<br>Typisk til tidl. klip                   | Busket / Bunddækkende buske                             | 2 gange                        | Juni/juli og sept./okt.     |
| Klipning  | Fritvoksende hæk / Krat / Hegn                          | Efter aftale                   | Sept./okt.                  |
| Ukrudtbekæmpelse  | Klippet hæk / Busket / Klippet pur / Bunddækkende buske | 4 gange                        | Apr. – okt.<br>(vækstsæson) |
| Beskæring/opstamning af træer                           | Træer   | 1 gang                         | Okt. - apr.                 |
| Kontrol og tilpasning af opbinding (i etableringsfasen) | Træer   | 2 gange                        |                             |
| Ukrudtbekæmpelse (i etableringsfasen)                   | Træer   | 4 gange                        |                             |
| Vanding med 200 l/træ (i etableringsfasen)              | Træer   | 5 gange                        |                             |
| Beskæring   | Prydbuske   | 2 gange                        | Apr. – okt.<br>(vækstsæson) |
| Ukrudtbekæmpelse  | Belægninger (inkl. faldunderlag)                        | 8 gange                        | I frostfrie perioder.       |
| Rivning og evt. opfyldning af materialer                | Faldunderlag  | 8 gange                        | I frostfrie perioder.       |

| Aktivitet                            | Element                         | Hyppighed pr. år | Tidspunkt                 |
|--------------------------------------|---------------------------------|------------------|---------------------------|
| Græsklipning<br>Typisk til 10 cm.    | Fælledgræs                      | 1 gang           | Sept.                     |
| Græsklipning<br>Typisk til 10 cm.    | Fælledgræs ved<br>Hårbølle Havn | 4 gange          | Apr., juni, aug., og okt. |
| Hækklipning<br>Typisk til tidl. klip | Hæk / Klippet Pur               | 2 gange          | Juni/juli og i 4. kvartal |
| Driftsinspektion                     | Legeredskaber                   | 4 gange          | Apr., juni, aug., og okt. |
| Hovedinspektion                      | Legeområder                     | 1 gang           |                           |

| Aktivitet   | Element                       | Hyppighed pr. år | Tidspunkt             |
|---|-------------------------------|------------------|-----------------------|
| Renholdelse   | Belægninger                   | 6 gange årligt.  | I frostfrie perioder. |
| Kontrol   | Faste belægninger og inventar | 4 gange årligt.  |                       |
| Kontrol og rengøring af bænke:<br>Kontrol: 4 gange årligt.<br>Renholdelse: Hvert andet år.  |                               |                  |                       |
| Tømning af affaldsbeholdere (som <i>Øvrige områder</i> ):<br>Sommer: Tømmes 1 gang pr. uge.<br>Vinter: Tømmes 1 gang pr. 14. dag. |                               |                  |                       |

## 10.4 SERVICENIVEAU: RENGØRING AF TOILETTER OG BADEFACILITETER I LYSTBÅDEHAVNENE

### Omfang af rengøring

Rengøring af toilet- og badefaciliteter ved de kommunale lystbådehavne:

- Bogø, Hårbølle, Kalvehave, Masnedssund, Stege og Skåninge Bro – en lokalitet hvert sted
- Klintholm, Præstø og Vordingborg Nordhavn - tre lokaliteter hvert sted

Ud over dette bidrager den lokale havnefoged til rengøring hele året rundt.

Toiletternes lokaliteter på adresseniveau fremgår af underbilag 1 - Kapacitet og åbningstider.

Formålet med rengøringen

- sikre faciliteternes og inventarets funktion
- faciliteter og inventar er i sikkerhedsmæssig forsvarlig stand
- give brugere af havnene en positiv og tryk oplevelse ved brug af havnenes toilet- og badefaciliteter

### Udførelse

Rengøring af toilet- og badefaciliteter omfatter:

- Renhold af gulve inkl. fodpaneler, dørtrin, riste, udendørstrappe, gulv afløb
- Renhold af sanitet inkl. toiletskåle, udslagskummer for både, håndvaske, urinaler, håntørre, sæbedispenser, pusleborde, affaldsbeholdere, kanylebokse, m.v.
- Renhold af indvendige vægge inkl. vægbeklædning, skillerum, samt indvendige og udvendige døre, vinduer og væglamper
- Renhold af lofter inkl. loftslamper, loftsbeklædninger, bjælker, rør og ovenlysvinduer, mm.
- Tømning af affaldsspande og kanylebokse

Indhold og omfang af indsatsen for de enkelte faciliteter er beskrevet i rengøringsprogrammet. Rengøringsprogrammet er udarbejdet som standardskema for toilet- og badefaciliteterne. Det betyder, at det ikke er alle lokaliteter, der har de nævnte faciliteter. Deraf er det givet, at det ikke er alle rengøringsoperationer, der forefindes på den enkelte lokalitet.

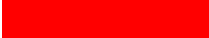



Rengøringsprogrammet kan ses i underbilag 2.

### Arbejdets planlægning og arbejdstider

Opgaverne udføres, så brugere af bygningen forstyrres mindst muligt af arbejdet.

### Tidspunkt og frekvens for rengøringen i årets løb:

|               | jan-mar | uge 15-20   | uge 21-24  | uge 25-35  | uge 36-40  | uge 41-42   | uge 43-44   | nov-dec |
|---------------|---------|-------------|------------|------------|------------|-------------|-------------|---------|
| Klintholm     | Red     | Light Green | Dark Green | Yellow     | Dark Green | Light Green | Light Green | Red     |
| Præstø        | Red     | Light Green | Dark Green | Yellow     | Dark Green | Light Green | Light Green | Red     |
| Vor. Nordhavn | Red     | Light Green | Dark Green | Yellow     | Dark Green | Light Green | Light Green | Red     |
| Stege         | Red     | Light Green | Dark Green | Yellow     | Dark Green | Light Green | Light Green | Red     |
| Kalvehave     | Red     | Light Green | Dark Green | Yellow     | Dark Green | Light Green | Light Green | Red     |
| Masnedsund    | Red     | Light Green | Dark Green | Dark Green | Dark Green | Light Green | Light Green | Red     |
| Hårbølle      | Red     | Light Green | Dark Green | Dark Green | Dark Green | Light Green | Light Green | Red     |
| Bogø          | Red     | Light Green | Dark Green | Dark Green | Dark Green | Light Green | Light Green | Red     |
| Skåningebro   | Red     | Dark Green  | Dark Green | Dark Green | Dark Green | Dark Green  | Light Green | Red     |

|   |   |
|---|---|
|  | havnenes ikke offentlige toiletter er lukkede |
|  | rengøring en gang om ugen                     |
|  | rengøring tre gange om ugen                   |
|  | rengøring alle ugens syv dage                 |

Rengøringen af faciliteterne udføres normalt inden for flg. tidsrum:

#### Tider for rengøringen

|           | kl. 05-10.00 | Kl. 10-15.00 | Kl. 12-15.00 |
|-----------|--------------|--------------|--------------|
| Klintholm |              |              | X            |

|                      |   |   |  |
|----------------------|---|---|--|
| Præstø               |   | X |  |
| Vordingborg Nordhavn |   | X |  |
| Kalvehave            |   | X |  |
| Stege                | X |   |  |
| Masnedsund           | X |   |  |
| Hårbølle             | X |   |  |
| Bogø/<br>Skåningebro | X |   |  |

Herudover følger havnefogederne løbende op, så faciliteterne til enhver tid er præsentable.

### Kvalitetssikring

Der føres visuelt tilsyn/kontrol med det udførte arbejde. Umiddelbart efter arbejdets udførelse anføres dato og tidspunkt for færdiggørelse af rengøringen samt initialer på udfører på rengøringsblanketterne på de hertil opsatte tavler.

### Rengøringsniveau

I alle toilet- og urinalrum og i baderum skal der være hygiejnisk rent, mens der i forrum skal være æstetisk rent.

| Toiletrum, urinalrum og baderum | Hygiejnisk rent/<br>Kvalitetsprofil |            |           |            |
|---------------------------------|-------------------------------------|------------|-----------|------------|
|                                 | Affald                              | Løst snavs | Fast plet | Fast flade |
| Inventar                        | 4                                   | 4          | 4         | 4          |
| Vægge                           | 4                                   | 3          | 4         | 3          |
| Gulve                           | 4                                   | 4          | 4         | 4          |
| Lofter                          | 4                                   | 3          | 3         | 3          |

Oversigt over elementer og kvalitet

| Forrum   | Æstetisk rent/<br>Kvalitetsprofil |            |           |            |
|----------|-----------------------------------|------------|-----------|------------|
|          | Affald                            | Løst snavs | Fast plet | Fast flade |
| Inventar | 4                                 | 3          | 3         | 3          |
| Vægge    | 4                                 | 3          | 3         | 3          |
| Gulve    | 4                                 | 3          | 3         | 3          |
| Lofter   | 4                                 | 2          | 2         | 2          |

Oversigt over elementer og kvalitet

### Kvalitetsprofil 4 - Intet/ingen besmudsning

Betyder, at omhyggelig kontrol ikke må afsløre urenheder.

### *Kvalitetsprofil 3 - Ubetydelig besmudsning*

Omhyggelig kontrol kan afsløre mindre urenheder på ikke personnære, eller ikke umiddelbart synlige overflader (eks. vandrette flader over nåhøjde, rørføringer under borde og lignende, bord- og stoleben, gulv/væg, bag/under inventar). På alle andre overflader kan der afsløres ubetydelige urenheder som, uanset korrekt rengøring, ikke er fjernet (eks. clips, papirstykker, fastsiddende kalkpletter efter vandstænk, som ikke er opløst ved aftørring/afvaskning, striber efter rengøringsredskaber).

### *Kvalitetsprofil 2 - Begrænset besmudsning*

Urenheder virker ikke iøjnefaldende og/eller generende, men kan forholdsvist let findes

### **Hvor skal der gøres rent**

**Inventar:** F.eks. hylde, radiatorer, skabe, lamper, tavler, vindueskarme, el-kontakter, håndgreb, papirkurve, håndvask, toilet-kumme, urinaler, blandingsbatterier, brude- og badearmaturer, spejle og internt glas inkl. glasdøre og vinduer (indvendig).

**Vægge:** F.eks. døre, dørkarme, vægbeklædning/-paneler, kontakter, ventilationsåbninger, væg-hængt udstyr/lamper og vinduesrammer/-sprosser.

**Gulve:** F.eks. gulvbelægninger, fodpaneler, dørtrin, måtter, gulvrister(afløb), skinner og beslag.

**Lofter:** F.eks. riste, rør, kabelbakker, bjælker, loftbeklædning og belysning monteret i eller på loft.

### **Hvad skal fjernes ved rengøring**

**Affald:** Ved affald forstås kasserede og tabte emner, f.eks. visne blade, madrester, papirstykker, skod mm.

**Løst snavs:** Ved løst snavs forstås urenheder eller spild, som ikke har hæftet sig til overfladen.

- Tørt: F.eks. aske, grus, hår, insekter, spindelvæv, krummer, støv mm.

- Flydende: F.eks. pløre, væske, snesjap mm.

**Fast plet:** Ved en fast plet forstås urenheder spild, som hist og her har hæftet sig. F.eks. fedt, fingeraftryk, olie, snavsede skridmærker, vandpletter, kalk, rust, kaffepletter.

**Fast flade:** Ved en fast flade forstås samlinger af urenheder og spild, som i "flader" har hæftet sig. F.eks.: ophobet eller nedtrådt snavs, plejemidler, kalk- og rustbelægninger samt irret messing og lignende.

**Mindre urenheder:** Ved mindre urenheder på ikke-personnære eller ikke umiddelbart synlige overflader forstås urenheder, som ikke forventes at sænke den generelle helhedsvurdering af lokalets/objektgruppens rengøringskvalitet/tilstand.

Urenhederne må ikke kunne løsnes eller overføres til personnære eller umiddelbart synlige overflader inden næste rengøringsindsats ved almindelig anvendelse af lokalet.

**Ubetydelige urenheder:** Ved ubetydelige urenheder på personnære eller umiddelbart synlige overflader forstås fejl/mangler i den udførte rengøringsaktivitet som følge af den menneskelige faktor: F.eks. små papirstykker, brødkrummer, hår, pletter i dråbestørrelse.

Det skal understreges, at disse fejl/mangler som udgangspunkt ikke må kunne konstateres.

**Personnære overflader:** Ved personnære overflader forstås overflader, som lokalebrugere naturligt anvender og/eller berører ved normal lokaleanvendelse.



**Umiddelbart synlige overflader:** Ved umiddelbart synlige overflader forstås frie overflader, som kan ses ved almindelig anvendelse af og/eller færdsel i lokalet.

**Fingermetoden:** Ved fingermetoden forstås berøring svarende til afstøvning/af tørring af ca. 25cm<sup>2</sup> af en overflade med en tør eller en fugtig finger.

## Underbilag 1 - Kapacitet og åbningstider

| Lokalitet  | Kapacitet |              |                |          |               | Åben periode            | Daglig<br>åbnings<br>tid | Adgangsforhold  |
|--|-----------|--------------|----------------|----------|---------------|-------------------------|--------------------------|-----------------|
|  | Urinater  | Toiletkummer | Handicaptoilet | Bruserum | Udslaaskummer |                         |                          |                 |
| Bogø Havn, Grønsundvej 595, 4793 Bogø                    | -         | -            | -              | 2        | -             | 1/4 – 1/11              | 0-24                     | Nøgle / kode    |
|  | 1         | 3            | -              | -        | -             | Hele året               | 0-24                     | Fri / Offentlig |
| Hårbølle Havn, Hårbølle Bro 10, 4792 Askeby              | 1         | 3            | -              | 2        | -             | 1/4 – 1/11              | 0-24                     | Nøgle / kode    |
| Kalvehave Havn, Kalvehave Havnevej 54, 4771 Kalvehave    | -         | -            | 1              | -        | -             | Hele året               | 0-24                     | Fri / Offentlig |
|  | 2         | 1<br>2       | -              | 3        | 1             | 1/4 – 1/11              | 0-24                     | Nøgle / kode    |
| Klintholm Havn, Klintholm Havneplads 6, 4791 Borre       | -         | 5            | 1              | -        | -             | Hele året               | 0-24                     | Fri / Offentlig |
| Klintholm Havn, Klintholm Havneby 24F, 4791 Borre        | -         | -            | -              | 6        | -             | 1/4 – 1/11              | 0-24                     | Nøgle / kode    |
|  | -         | 7            | -              | -        | -             | 1/4 – 1/11              | 0-24                     | Fri / Offentlig |
| Klintholm Havn, Thyravej 38, 4791 Borre                  | -         | 6            | -              | 9        | -             | 1/4 – 1/11              | 0-24                     | Nøgle / kode    |
| Masnedsund Havn, Sydhavnsvej 50, 4760 Vordingborg        | -         | 1            | -              | 3        | -             | 1/4 – 1/11              | 0-24                     | Nøgle / kode    |
| Præstø Havn, Havnepladsen 10, 4720 Præstø                | -         | 1            | -              | -        | 1             | 1/4 – 1/11              | 0-24                     | Fri / Offentlig |
| Præstø Havn, Havnepladsen 12, 4720 Præstø                | 2         | 6            | 1              | 6        | -             | 1/4 – 1/11              | 0-24                     | Nøgle / kode    |
| Præstø Havn, Fjordstien 5, 4720 Præstø                   | -         | 2            | -              | 2        | -             | 1/4 – 1/11              | 0-24                     | Nøgle / kode    |
| Skåninge Bro, Skåningevej 11, 4793 Bogø                  | -         | 2            | -              | -        | -             | 1/4 – 1/11              | 0-24                     | Fri / Offentlig |
| Stege Havn, Langelinie 1A, 4780 Stege                    | -         | 6            | -              | 6        | -             | 1/4 – 1/11              | 0-24                     | Nøgle / kode    |
| Vordingborg Nordhavn, Nordshavnsvej 18, 4760 Vordingborg | -         | 3            | 1              | 2        | -             | Uge 21–34 (begge inkl.) | 0-24                     | Nøgle / kode    |
| Vordingborg Nordhavn, Nordshavnsvej 26, 4760 Vordingborg | -         | 2            | -              | -        | -             | Hele året               | 0-24                     | Fri / Offentlig |
| Vordingborg Nordhavn, Nordshavnsvej 34, 4760 Vordingborg | -         | 6            | 1              | 6        | -             | 1/4 – 1/11              | 0-24                     | Nøgle / kode    |

## Underbilag 2 - Rengøringsprogram

| Aktivitet   | Toilet/Urinal | Bad | Forrum |
|---|---------------|-----|--------|
| Lufte ud, tømme og rengøre affaldsbeholdere/papirkurve  | x             | x   | x      |
| Udskifte madameposer og affaldsposer  | E/B           | E/B | E/B    |
| Afstøve tilgængelige højsiddende flader og lofter   | 1/m           | 1/m | 1/m    |
| Rengøre wc-kummer, urinaler, håndvaske, fliser og øvrig sanitet   | x             | x   | x      |
| Rengøring af bordplader   | x             | x   | x      |
| Rengøring af øvrigt inventar såsom kabinetter til sæbe/papir, handicaparmlæn, håndtag, kontakter, spejle  | x             | x   | x      |
| Aftørre øvrige flader på inventar og bygningsdele inden for nåhøjde og fjerne pletter vægge, karme, døre, lamper, hylde, radiatorer, tavler, vindueskarme mv. | 1/m           | 1/m | 1/m    |
| Rengøre flisevægge  | x             | x   | 1/u    |
| Rengøring af øvrige vægge inkl. døre, dørkarme, vægbeklædning/-paneler, ventilationsåbninger  | 2/m           | 2/m | 2/m    |
| Indsamle affald   | x             | x   | x      |
| Forsyn, supplering og lagerstyring med toiletpapir, håndsæbe og håndklæder  | x             | x   | x      |
| Vaske gulv inkl. fejning e.l./ grundig støvsugning inkl. paneler, måtter, riste mv.   | x             | x   | x      |
| Fjerne spindelvæv   | E/B           | E/B | E/B    |
| Tømning nålebokse og bortskaffelse  | E/B           | E/B | E/B    |

X angiver, at aktiviteten skal udføres, hver gang der udføres rengøring ved lokaliteten.

Tal før skråstreg angiver antal gange. Bogstav efter skråstreg angiver tidsrum for det angivne antal gange. m = måned, å = år. E/B = efter behov.

### 10.5 OVERSIGT OVER ANLÆGSARBEJDER

| År               | 1:Underhavn   | 2:Sektion             | 3:Lokalitet   | Jobnavn  | Est. slutpris                 | Årspris |
|------------------|---|-----------------------|---|--|-------------------------------|---------|
| 2018             | Bogø Havn<br>Hårbølle Havn<br>Kalvehave<br>Gammelhavn<br>Klintholm Havn | Anlæg<br>Bygninger    | Færgeleje   | Reparation af ledeværkert/spuns                          | 900000                        |         |
|                  |   |                       |   | Renovering af Cafe                                       | 300000                        |         |
|                  |   | Kajindfatninger       | Yderhavn sydøst   | Udskiftning af 30 meter bro                              | 250000                        |         |
|                  |   |                       |   | Reparation af hammer                                     | 100000                        |         |
|                  | Masnedssund Havn<br>Stege<br>Fiskerstræde                               | Veje mv.<br>Bygninger | Åle-kroen areal   | Udskiftning af betonlæskærm samt opretning af vest molen | 175000                        |         |
|                  |   |                       |   | Anlæg af Autocamper pakeringsareal                       | 100000                        |         |
|                  |   | Kajindfatninger       | Kajstrækning<br>Fiskerstrædet   | Udskiftning af Vandvarmere<br>Opresning af havnebassin   | 300000<br>100000              |         |
|                  |   |                       | Udskiftning af hammer   | 50000  | 2275000                       |         |
| 2019             | Bogø Havn   | Kajindfatninger       | Molehoved   | Asfaltering 2000 m2 AB-slidlag + opretning               | 300000                        |         |
|                  |   |                       |   | Udskiftning af zink anoder                               | 70000                         |         |
|                  |   |                       |   | Ny træhammer på vestsiden af molen                       | 100000                        |         |
|                  |   |                       |   | Reparation og genopretning af molehoved                  | 900000                        |         |
|                  | Kalvehave Havn<br>Klintholm Havn  | Kajindfatninger       | Inderhavn sydvest<br>Kajstrækning syd                                       | Asfaltering af havneareal/plads - 600 m2                 | 90000                         |         |
|                  |   |                       |   | Udskiftning af vandret fenderbjælke.                     | 25000                         |         |
|                  |   |                       |   | Udbedring af huller og erosoin af dæk                    | 25000                         |         |
|                  | Præstø Havn   | Veje mv.              | Yderhavn sydvest<br>Yderhavn sydøst   | Udbedring af huller og erosoin af dæk                    | 20000                         |         |
|                  |   |                       |   | Udskiftning af nedbrudte fendre.                         | 20000                         |         |
|                  |   |                       |   | Udskiftning af nedbrudte fendre.                         | 20000                         |         |
|                  |   |                       |   | Asfaltering ydrehavn 2300m2                              | 300000                        |         |
| Skåningebro      | Vandarealer   | Sejlrende             | Sætningsskader i fiskerihavn  | 500000   |                               |         |
|                  |   |                       | Asfalt østlige havneareal   | 500000   |                               |         |
| Stege<br>Kulhavn | Kajindfatninger   | Kaj vest              | Udskiftning af 13 Stk røde bøjer 300-3                                      | 45500  |                               |         |
|                  |   |                       | Udbedring af stenscred og genopretning af glacis.<br>Mindre betonreparation | 50000<br>30000   |                               |         |
| 2020             | Hårbølle Havn<br>Klintholm Havn   | Kajindfatninger       | Molehoved - Bro 4   | Reparation af molehoved                                  | 1050000                       |         |
|                  |   |                       |   | Veje mv.   | Veje og pakeringsarealer nord |         |
|                  | Masnedssund Havn<br>Præstø Havn   | Kajindfatninger       | Kajstrækning øst  | Masteskur  | 50000                         |         |
|                  |   |                       |   | Udskiftning af zink anoder                               | 70000                         |         |
|                  |   |                       |   | Nye døre og lemme på hc olsen pakhuis                    | 100000                        |         |
| Skåningebro      | Kajindfatninger   | Kajstrækning øst      | Rep. skråningsbygning + bådebro   | 478000   |                               |         |

|      |                                       |                 |   |  |                            |         |
|------|---------------------------------------|-----------------|---|--|----------------------------|---------|
|      | Stege Havn<br>Vordingborg<br>Nordhavn | Anlæg           | Slæbested 1                                 | Ny bro og brodæk<br>Opresning af sejlrende og bassin<br>Etablering af stenskråning               | 350000<br>410000<br>264000 | 3072000 |
| 2021 | Kalvehave<br>Havn                     | Kajindfatninger | Molehoved<br>Stenkastning syd               | Reparation af molehoved  | 1312000                    | 3357000 |
|      | Stege<br>Fiskerstræde<br>Stege Havn   | Kajindfatninger | Kajstrækning<br>Fiskerstrædet               | Rep. Etablering af stenskråning og<br>bådebro<br>Asfaltering indkørsel til XL - 1100<br>m2       | 820000<br>200000           |         |
|      | Stege<br>Kulhavn                      | Kajindfatninger | Kaj nord                                    | Udskiftning af anoder  | 425000                     |         |
|      | Stege<br>Lystbådehavn                 | Bådebroer       |   | Lystbådehavn - ny bro ca. 55<br>meter  | 350000                     |         |
|      | Vordingborg<br>Nordhavn               | Kajindfatninger | Bro 1                                       | Overfladebehandling af rækværk<br>Gadebelysning udskiftes til LED                                | 80000<br>170000            |         |
| 2022 | Bogø Havn                             | Kajindfatninger | Kajstrækning<br>vest                        | Opretning og reparation af<br>kajstrækning<br>Oprensning af bassin - 5000 m3                     | 305000<br>350000           | 3065000 |
|      | Kalvehave<br>Havn                     | Dækværker       | Stenkastning syd<br>Stenkastning øst        | Udbedring af fuger mellem glacis<br>Udbedring af glacisbelagt skråning                           | 40000<br>60000             |         |
|      | Klintholm<br>Havn                     | Veje mv.        | Vej- og<br>parkeringsarealer<br>nord        | Renovering af havnekontor  | 500000                     |         |
|      | Masnedsund<br>Havn                    |                 |   | Oprensning af havnebassin  | 100000                     |         |
|      | Præstø Havn                           |                 |   | Toldbygningen nye døre/vinduer<br>Oprensning bassin lange bro/skæve<br>bro                       | 350000<br>750000           |         |
|      | Vordingborg<br>Nordhavn               |                 |   | Gangbro/pronenade vandside af<br>skibsværft - 60 m<br>Masteskur<br>Solfanger til toiletbygningen | 500000<br>50000<br>60000   |         |
|      |                                       |                 |   |  |                            |         |
| 2023 | Bogø Havn                             | Kajindfatninger | Kaj   | Oprensning af lystbådehavn<br>Reparation af kaj  | 50000<br>1580000           | 3130000 |
|      | Hårbølle<br>Havn<br>Klintholm<br>Havn | Veje mv.        | Vej- og<br>parkeringsarealer<br>nord        | Ny container og garagegård   | 500000                     |         |
|      | Præstø Havn                           |                 |   | Oprensning af bassin bro1/bro2   | 200000                     |         |
|      | Stege Havn<br>Vordingborg<br>Nordhavn |                 |   | Renovering af beddingsanlæg<br>Renovering af vestlige slæbested<br>+ bro                         | 500000<br>300000           |         |
| 2024 | Hårbølle<br>Havn                      | Bådebroer       | Bro 1                                       | Udskiftning af bro   | 312000                     |         |
|      | Kalvehave<br>Havn                     | Dækværker       | Stenmole vest                               | Genopretning af stenmole   | 80000                      |         |
|      |                                       | Veje mv.        | Vej- og<br>parkeringsareal<br>ved færgeleje | Afrensning og påføring af ny<br>overfladebehandling af rækvær                                    | 50000                      |         |
|      | Klintholm<br>Havn                     | Dækværker       | 1. Skråning<br>2. Skråning                  | Opretning af skredet stenkastning.<br>Opretning af skredet stenkastning.                         | 350000<br>300000           |         |

|                    |   |  |  |   |  |          |
|--------------------|---|--|--|---|--|----------|
|                    | Masnedsund Havn<br>Vordingborg Nordhavn   | Kajindfatninger  | 3. Skråning - Stenkastning<br>Molehoved øst  | Opretning af skredet stenkastning samt reetablering af manglende stenkastning i den vestlige ende.<br>Reparation af molehoved<br>Promenade træbro langs Sorte Parkhus - 80 m                  | 45000<br>875000<br>1000000   | 3012000  |
| <b>2025</b>        | Klintholm Havn<br><br>Præstø Havn<br>Stege Havn<br>Vordingborg Nordhavn                         | Veje mv.   | Vej- og parkeringsarealer nord   | Læmole renovering mod fiskerihavn<br><br>Udbygning af elforsyningen i Fiskerihavnen<br>Ny tagpap på Bådhallen<br>Renovering af toiletbygningen<br>Nyt havnekontor                             | 570000<br><br>250000<br>100000<br>150000<br>2000000                | 3070000  |
| <b>2026</b>        | Klintholm Havn<br><br>Præstø Havn<br>Vordingborg Nordhavn                                       | Veje mv.   | Vej- og parkeringsarealer nord   | Læmole renovering mod fiskerihavn<br><br>Asfalt vestlig havneareal<br>Etablering af bygning med ophold til sejlerne   | 1100000<br><br>500000<br>1500000                                   | 3100000  |
| <b>2027</b>        | Bogø Havn<br><br>Hårbølle Havn<br>Kalvehave Havn<br>Masnedsund Havn<br><br>Vordingborg Nordhavn | Dækværker<br>Kajindfatninger<br>Kajindfatninger<br>Bådebroer<br><br>Bådebroer<br>Dækværker | Stenmole vest<br>Molehoved - Bro 2<br>Molehoved Bro 4<br>Bro 3<br>Bro 4<br>Bro 7<br>Skråning øst | Genopretning af sten ved sydlige ende af mole<br>Reparation af molehoved<br>Rep. af molehoved<br>Udskiftning af bro<br>Udskiftning af bro<br>Udskiftning af bro<br>Opretning af stenkastning. | 80000<br>1315000<br>810000<br>180000<br>192000<br>504000<br>250000 | 3331000  |
| <b>Total Antal</b> | 80  |  |  |   |  | 30387500 |



**Vordingborg Kommune**

Postboks 200

Mønsvej 130

4760 Vordingborg

Tlf. 55 36 36 36