



Grøn udviklingsplan

for Bogø lokalområde

Grøn udviklingsplan for
Bogø lokalområde

Forsidefoto:
Smedemosen

Vordingborg Kommune
Natursekretariatet
2013

Vordingborg Kommune
Valdemarsgade 43
4760 Vordingborg
Tlf. 55 36 36 36
www.vordingborg.dk

Godkendt af Miljø- og
Klimaudvalget d. 17. sept. 2013



Forord

Vordingborg Kommunes Miljø- og Klimaudvalg vedtog i 2011 en Strategi- og Prioriteringsplan for kommunens grønne områder. Den følges der nu op på med en række grønne udviklingsplaner, én for hvert af de 16 lokalområder. De grønne udviklingsplaner skal, inden for rammerne af Strategi- og Prioriteringsplanen, fungere som styreredskab for den fremtidige udvikling og daglige drift af de arealer, som Natursekretariatet er ansvarlige for.

Denne grønne udviklingsplan er udarbejdet i samarbejde med Bogø Lokalråd og dækker det geografiske område, som hører under lokalrådet.



Visioner og målsætninger

Strategi- og Prioriteringsplanen opstiller kort fortalt ni overordnede visioner for Vordingborg Kommunes grønne områder. Det handler om at fremme mangfoldighed, grøn profil, kyster og strande, grønne forbindelser, tilgængelighed, læring, grøn synergi, grøn turisme samt formidling. Samtidig beskrives de generelle målsætninger for forskellige typer af grønne områder og deres anvendelse.

Strategi- og Prioriteringsplanen kan læses i sin helhed på Vordingborg Kommunes hjemmeside www.vordingborg.dk > for borgere > natur, vandløb, grønne områder.

Men hvordan omsættes visioner og målsætninger til konkrete tiltag på de lokaliteter, Natursekretariatet forvalter? Det skal denne grønne udviklingsplan præcisere ved at pege på, hvor den daglige drift kan ændres, enten i retning mod det mere naturprægede eller et større have-/parkpræg – og hvor der er behov for renoveringer og nyanlæg for at nå vores mål.

Disse mere specifikke målsætninger for enkelte arealer skal ses som udtryk for, hvordan arealerne kan udvikles over tid. Det er derfor ikke alle forandringer, som vil blive iværksat straks, men Vordingborg Kommune vil med denne udviklingsplan arbejde hen imod at målsætningerne opfyldes.

Før udviklingen af de enkelte områder skal der udarbejdes et detailprojekt. Lokalråd og lokale kræfter vil blive inddraget i detailplanlægningen i det omfang, det er muligt. Lokalt engagement og frivillighed i forbindelse med den efterfølgende drift af omdannede grønne områder vil ofte kunne fungere som katalysator for at et projekt igangsættes og gennemføres.



Indholdsfortegnelse

Forord.....	3
Visioner og målsætninger.....	3
Eksisterende forhold.....	5
Lokalområdet Bogø.....	5
Bogø By.....	5
Det åbne land.....	7
Fortidsminder.....	7
Rekreative ruter og stier.....	8
Adgang til strande.....	10
Frivillighedsprojekter.....	11
Formidling.....	11
Natur.....	11
Natura 2000-handleplaner.....	12
Fredninger.....	13
Indsatsplan mod Kæmpe-Bjørneklo.....	13
Oversigtskort.....	14
Opsamling og prioritering.....	15



Eksisterende forhold

Lokalområdet Bogø

Da Bogø er en ø, er lokalområdet klart afgrænset af vand hele vejen rundt. På Bogø er der aldrig langt til kysten, og fra de fleste steder på øen kan man enten se Storstrømmen, Sortsø Gab, Kalve Strøm eller Grønsund. Det er en af Bogøs store landskabelige kvaliteter.

Bogø By ligger midt på øen og rummer den største koncentration af bebyggelse, både til helårs- og sommerbeboelse. Ellers er det et morænelandskab, der bærer præg af blokudskiftningen med gårde omgivet af marker. Mod øst ligger skoven Østerskov, som er en fællesskov med mange ejere, samlet i I/S Bogø Skovdistrikt. I skoven ligger flere fortidsminder, hvoraf kun enkelte er synlige og formidles.

Øen er 'landfast' med Møn via en dæmning, og ligeledes med Farø, hvor Farøbroen forbinder øboerne med Sjælland og Falster. Der er desuden færgeforbindelse til Falster med Færgen Ida, som i sommermånederne sejler i pendulfart mellem Bogø og Stubbekøbing.

Lokale kræfter arbejder på udviklingen af Bogø og har formuleret en lokal udviklingsplan for Bogø 'Søfartsøen Bogø', hvor kapitlerne om natur, fortidsminder, stisystemer, friluftsliv (især langs kysten) er i overensstemmelse med Naturesekretariatets mål for udviklingen af området. Nærværende grønne udviklingsplans fokus vil derfor være at støtte op om 'Søfartsøen Bogø' og støtte det frivillige arbejde i den grad, det er muligt.

På de følgende sider beskrives de grønne arealer på øen, som Naturesekretariatet har ansvaret for, og andre grønne projekter som Vordingborg Kommune er involveret i. Tal parentes henviser til oversigtskort på side 14.

Bogø By

I Bogø by er de to gadekær Hattedammen og Smedemosen, Bogø Stadion samt et lille areal med en mindsten offentlige kommunale arealer.

Hattedammen (1)

Hattedammen ligger ud til Bogø Hovedgade. Nord for gadekæret findes et lille græsklædt opholdsareal med en bænk. Vordingborg Kommune slår græs på området.

Hattedammen blev renoveret i 2010.

Betonkanten mod øst og syd blev fjernet, og terrænet jævnet ud, så det skræner ned mod vandet. Samtidig blev træerne langs kanten blev fjernet, dunhammer blev fjernet helt og star fjernet delvist i gadekæret.

Målet er, at minimum 25 % af vandspejlet er synligt. Det er et ønske fra beboerne i området og lokalrådet, at vandspejlet i gadekæret bliver så stort, at der – som før i tiden - kan løbes på skøjter om vinteren.

Selve Hattedammen lægges forsøgsmæssigt ind i en driftturnus, hvor tagrør og star bliver slået, så gadekæret ikke gror til i samme omfang som hidtil.

Plejen af arealerne omkring gadekæret fortsætter uændret.



Smedemosen

Smedemosen (2)

Smedemosen er et klart afgrænset gadekær i udkanten af Bogø by. Det ser ud som et typisk gadekær med stort vandspejl og en række stynede træer langs Smedestræde, klippede græsskrånninger mod vandet og veje på tre af siderne.

Plejen fortsætter uændret.



Bogø Stadion (3)

Bogø Stadion er indrammet af høje levende hegn med asketræer og hvidtjørn, og mod syd af et bredt levende hegn, hvor der ved plantningen er lagt vægt på årstidsvariation . Her er blomstrende buske som syren, hvid kornel med de røde grene om vinteren og egetræer, der med tiden kan blive fuldkronede solitære træer.

Stadion rummer en 11-mands og en 7-mands fodboldbane, som bruges flittigt, både af Bogø Boldklub og af eleverne på Bogø Kostskole.



Boldbaner på Bogø Stadion

Vordingborg Kommune passer boldbanerne med intensiv græsklipning, der svarer til sliddet på banerne. Vinteren 2012-13 er de levende hegn omkring stadion blevet beskåret og en del syge asketræer fældet.

Plejen fortsætter uændret.



Stærekasse i asketræ ved boldbanerne

I de højeste træer omkring Bogø Stadion er der hængt stærekasser op. Stærene spiser Gåsebillens larver, som tidligere har udgjort et stort problem, fordi de lever af græsrødder og fuldstændigt kan ødelægge en fodboldbane nedefra. Med stærenes hjælp er dette problem næsten forsvundet - på en biologisk forsvarlig måde.



Mindesten, Bogø Hovedgade

Mindesten, Bogø Hovedgade (4)

Ved Bogø Hovedgade står en 5. maj mindesten på et lille trekantet græsareal. Vordingborg Kommune slår græs på arealet.

Plejen fortsætter uændret.

Hvis der er lokal interesse kan driften overdrages til frivillige i Bogø By.



Det åbne land

Fortidsminder

Af de bedst bevarede og mest spændende fortidsminder i Vordingborg Kommune er 52 beskrevet på Fortidsmindeguiden, www.fortidsmindeguide.dk, og på de konkrete lokaliteter er der opsat informationstavler. Enkelte steder er der også anlagt parkeringspladser ved fortidsmindet. Adgang til og formidling af fortidsminderne prioriteres højt.

De fleste er beliggende på private arealer, typisk marker, men mange plejes af Vordingborg Kommune af hensyn til bevarelse af kulturarven. Enkelte steder plejes fortidsmindet af et frivilligt laug.

Vordingborg Kommune vil arbejde på, i samarbejde med lodsejerne, at skabe adgang til endnu flere fortidsminder og få dem beskrevet og formidlet på Fortidsmindeguiden og med informationstavler på lokaliteterne. Det er også et mål, at flere fortidsminder skal under regelmæssig pleje, enten af kommunens folk eller ved at oprette lokale frivillige laug til pleje af fortidsminderne.

De fredede fortidsminder på Bogø er hovedsageligt beliggende ved eller nær kysten. Den største koncentration findes i Østerskov på den østligste del af øen. Bogøs vigtigste og bedst bevarede fortidsminder er Hulehøj og Bogø Skanse.



Bogø Skanse



Hulehøj jættestue

Hulehøj (5)

I Østerskov ligger en samling af gravhøje, heriblandt Hulehøj Jættestue. Jættestuen er meget velbevaret og ligger lettilgængeligt ved Skovvejen. Hulehøj er et imponerende anlæg, hvor man let kan se og overskue jættestuens grundplan og konstruktion, samtidig med at man via den lette adgang gennem den åbne kammergang kan få en intens oplevelse ved at se gravkammeret indefra. Ved Hulehøj er opsat et informationsskilt, og fortidsmindet formidles på Fortidsmindeguiden. Der bliver ført tilsyn på fortidsmindet for at holde selvsåede træer nede.

Plejen fortsætter uændret

I Østerskov findes mange andre gravhøje og spor efter en jernalderlandsby, som kunne være interessant at få beskrevet i Fortidsmindeguiden.

Bogø Skanse (6)

Bogø Skanse ligger ved Vesterskovvej, hvor der i 2001 er etableret ny skov. Skansen er velbevaret og en gang årligt slås græs og rodskud på området. Fortidsmindet formidles på Fortidsmindeguiden. Skansen er et yndet udfugtsmål, hvor man på de grønne stejle bakker kan tænke sig tilbage til den tid, stedet var en del af det danske forsvarsværk.

Plejen fortsætter uændret

Det overvejes i samarbejde med ejer at forbedre skiltning af skansen.



Rekreative ruter og stier

Mange regionale, nationale og internationale cykel- og vandreruter krydser Bogø. Dette skyldes i høj grad Færgen Ida, da cyklister og vandrere, som ikke må færdes på Farøbroen, bruger færgeruten som smutvej mellem Falster og Bogø/Møn. Alle disse ruter har deres egen hjemmeside men formidles også på www.friluftsguiden.dk, hvor der kan findes informationer om overnatningsmuligheder med mere.

Sjællandsleden (Sydsjællandsleden)

Den regionale vandrerute Sjællandsleden løber med etape 28 Farø-Skåningbro og etape 29 Skåningbro-Fanefjord Kirke gennem lokalområdet. Se mere på www.sjaellandsleden.dk.



Sjællandsledens forløb på Bogø.
Kort fra www.sjaellandsleden.dk

Kortere gåture

Der er gode muligheder for at gå rundt i den sydlige del af Bogø by og videre gennem sommerhusområdet. Det eneste større problem er adgangen fra Bogø by til sejlkлубben ved Bogø Havn, som foregår hen over den meget trafikerede Grønsundvej.

Poststier

Mange stier, der tidligere har været brugt som Bogøs postruter, er sløjfet. Der arbejdes lokalt på at genskabe de tidligere poststier og på at få aftaler i stand om at åbne små stykker stier, der mangler, så der kan skabes et sammenhængende stisystem på øen.

Lokalrådet fortsætter arbejdet med at genskabe og udvikle et sammenhængende stinet på Bogø.

Vordingborg Kommune assisterer med formidling af stinettet, når det ligger klar. Det kunne f.eks. dreje sig om skiltning, udarbejdelse af informationsmateriale eller synliggørelse på kommunens hjemmeside og forskellige web-portaler som www.friluftsguiden.dk og www.naturenivordingborg.dk.



Munkevejen

Den dansk-tyske cykelrute Munkevejen går gennem lokalområdet med etappen Stubbekøbing-Tøvelde.



Munkevejen er en tematiseret cykelrute. Den kommer forbi historiske steder, der vidner om kristendommens udbredelse og dens betydning for vores kulturarv. Samtidigt nydes og formidles den unikke natur og de mange købstæder og landsbyer. Se mere på www.munkevejen.dk.

Andre cykelruter

De nationale cykelruter 8 (Rudbøl-Møn) og 9 (Helsingør-Gedser), og cykelruten Berlin-København slår også et sving forbi Bogø. De følger alle tre nedenstående forløb.





Adgang til strande

Kysten omkring Bogø er præget af strandenge og rørskov, og badning foregår hovedsageligt ved den kommunale badebro ved den lille havn Skåningebro.

Skåningebro (7)

Ved den lille havn findes et mindre, grønt område med klippet græsflade samt borde og bænke.

Der er for nogle år siden forsøgt etableret en egentlig badestrand med strandsand, men det er opgivet igen, da der driver for meget tang ind. I badesæsonen foretages badevandsmålinger, der kan ses på www.vordingborg.dk.

Plejen fortsætter uændret.



Skåningebro, badebroen



Frivillighedsprojekter

Bogø er et af de lokalområder i Vordingborg Kommune, der har flest foreninger. Der er en god tradition for frivilligt arbejde, f.eks. med deltagelse i strandrensning på Danmarks Naturfredningsforenings miljødag.

Lokalrådet samarbejder aktuelt med Affald+ om etablering af et lille grønt friareal med græs, frugttræer, bænke osv. ved siden af øens haveaffaldsplads. Anlægget skal opsamle overfladevand fra affaldspladsen og vil blive vedligeholdt af Affald+.

Foreningen Bogø Fyrs Venner arbejder på at bevare fyret og give det en ny anvendelse som fuglekiggertårn, udflugtsmål og primitiv overnatningsplads ved kysten for kano- og kajakroere og vandrere.

Laug

Natursekretariatet vil støtte oprettelse af frivillige laug og være igangsætter på laugene, hvis der viser sig lokal interesse for sådanne. Det kunne være græsningslaug, gadekærslaug, høslætlaug, adoption af gravhøje og lignende.

Formidling

Natursekretariatet vil støtte op om Bogø Lokalråds arbejde via formidling af stier og fortidsminder på diverse hjemmesider, udarbejdelse af foldere, skiltning og guidede naturvejlederture.

Der er mulighed for at samarbejde med naturvejlederen om formidling af naturområderne og den lokale historie, hvis der er interesse for det lokalt.

To fortidsminder på Bogø formidles i øjeblikket på www.fortidsmindeguiden.dk. Vordingborg Kommune vil, i samarbejde med de relevante lodsejere, bestræbe sig på at endnu flere fortidsminder bliver gjort tilgængelige og formidles.

Natur

Hvilke paddehuller i Ørslev området?

Grønbroget tudse

Vordingborg Kommune yder støtte og vejledning til private lodsejere som ønsker at hjælpe med at sikre de sjældne padders overlevelse.

Der findes en lille bestand af den truede padde Grønbroget Tudse på Bogø. I 2012 er der for at forbedre leveforholdene for tudsen oprenset et vandhul og anlagt et nyt i samarbejde med en lodsejer ved Vesterskovvej.



Fem grønbrogede tudser, der falder i med jordbunden



Paddehuller gravet efter 2007



Vandløbsprojekt i Østerskov

Vordingborg Kommune planlægger en restaurering af vandløbet Bækrenden i Østerskov. Formålet med restaureringen er at forbedre naturtilstanden i vandløbet og skabe gode levesteder for bl.a. fisk. Projektet er endnu ikke færdigplanlagt, men udfærdiges i samarbejde med lodsejerne i skoven.

Skovrejsning , Vesterskov

Vesterskov blev fældet helt i slutningen af 1700-tallet og blev delvist retableret i år 2000 af Foreningen Vesterskov og driftes af foreningen.

Natura 2000-handleplaner

Nogle naturområder er af staten udpeget som internationale naturbeskyttelsesområder, også kaldet Natura 2000-områder. Disse områder er udpeget for at beskytte dyre- og plantearter samt naturtyper, der er truet i EU.

Vordingborg Kommune har i 2012 vedtaget 7 Natura 2000-handleplaner, som beskriver konkrete tiltag og forvaltningsmetoder, der skal være med til at standse tilbagegangen for truede naturtyper og arter indenfor områderne.

Kysten omkring størstedelen af Bogø er omfattet af en sådan handleplan. Planen beskrives kort hér og kan læses i sin helhed på www.vordingborg.dk

Natura 2000-handleplan for havet og kysten mellem Præstø Fjord og Grønsund (område 168)

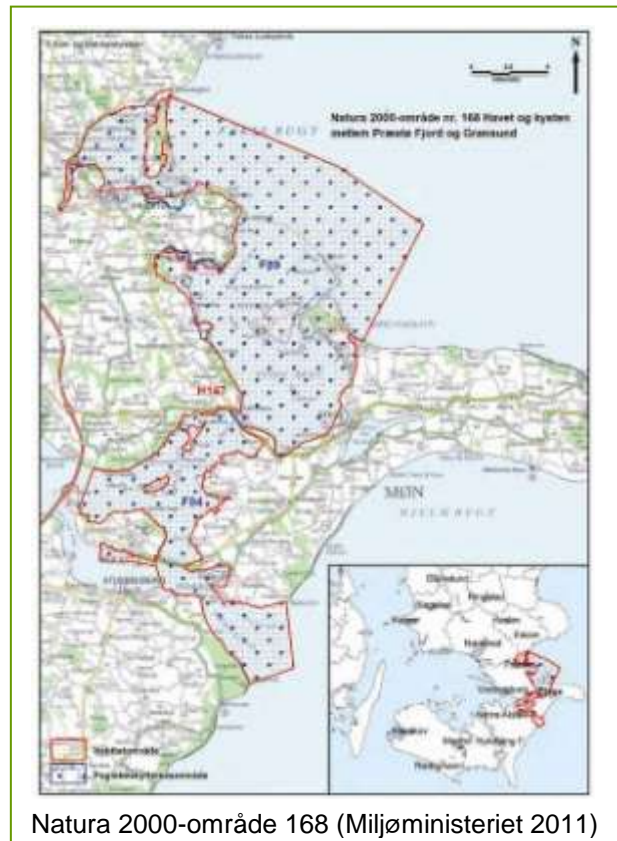
Området omfatter havet og kysterne mellem det sydøstlige Sjælland, Møn og Falster, fra Præstø Fjord i nord til Hestehoved Fyr på Falster i syd, fra Farødæmningen i vest til Hollændergrund nord for Ulvshale mod øst.

Det er et af de Natura 2000-områder i Danmark, der er rigest på internationalt beskyttelseskrævende naturtyper og arter.

Naturtyperne trues bl.a. af en høj næringsstof-belastning, tilgroning med træer og buske og unaturlige vandstandsforhold

(grøftning). Terner og vadefugle yngler på jorden og er derfor meget sårbare overfor forstyrrelse og for rovdyr som ræv og mink.

Når forekomster af sårbare naturtyper og arter mindskes i antal og areal, får arterne sværere ved at spredes og genindvandre til deres levesteder.



Den overordnede målsætning for området er, at de marine områder skal have god vandkvalitet og et artsrigt dyre- og planteliv. Den komplekse og dynamiske kystnatur skal have høj prioritet. Naturtyperne på land skal have en hensigtsmæssig drift, der fremmer de naturtypekarakteristiske arter. Truslerne skal være reduceret til et acceptabelt niveau, og arealet af de fragmenterede og truede naturtyper skal øges.

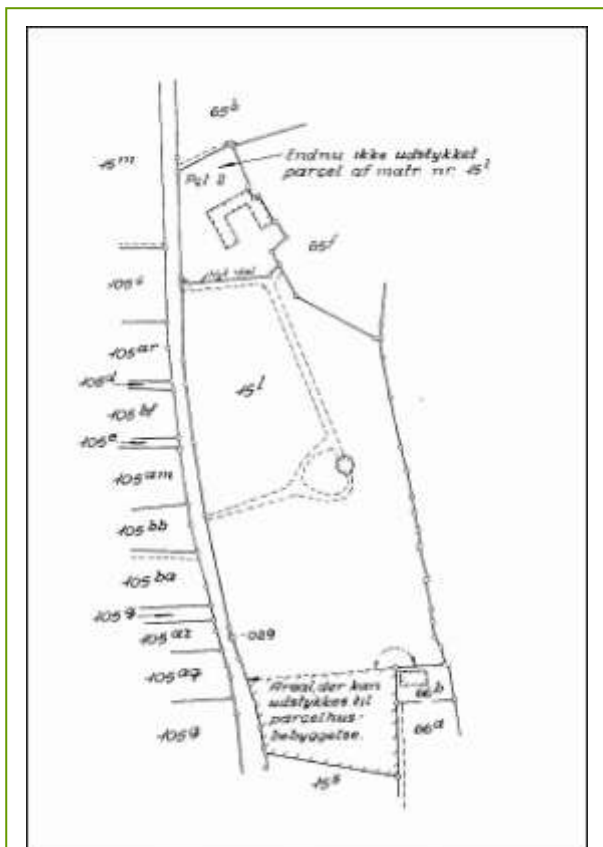
Det skal bl.a. ske ved hjælp af ved rydning af opvækst, herunder af invasive arter, og ved etablering af den fornødne og mest hensigtsmæssige pleje/drift. Der gøres en særlig indsats i forhold til de fragmenterede og truede naturtyper.



Arternes levesteder sikres ved at arealdriften tilpasses arternes levestedskrav og ved at prædation og forstyrrelse imødegås, hvor det er afgørende trusler. Der er særligt fokus på de truede arter plettet rørvagtel, splitterne, dværgterne og brushane.

Fredninger

Grunden omkring Bogø Mølle er fredet i 1966 *"... på grund af dens umiddelbare skønhedsværdi som åbent område midt i Bogø bys bykærne, den vide udsigt herfra og endelig arealets særlige kulturhistoriske værdi som uundværligt grundlag for det karakteristiske og meget fine møllemilieu ..."*



Fredet areal omkring Bogø Mølle

Indsatsplan mod Kæmpe-Bjørneklo

Kæmpe-Bjørneklo er en invasiv plante. Fælles for invasive planter er, at de ikke tilhører den oprindelige danske natur og at de, med deres voldsomme vækst, fortrænger det naturlige plante- og dyreliv. Kæmpe-Bjørneklo findes i dag spredt ud over hele Vordingborg Kommune.

Udover at Kæmpe-Bjørneklo er en direkte trussel mod den biologiske mangfoldighed, er den også giftig, idet dens plantesaft ved berøring med huden kan give voldsomme udslæt. Det er derfor vigtigt, også af hensyn til folkesundheden og befolkningens rekreative interesser, at planten bekæmpes.

Vordingborg Kommune har i 2009 udarbejdet den første indsatsplan mod Kæmpe-Bjørneklo. Planen omfatter kyststrækningen fra Dybsø Fjord til Kalvehave Havn.

I et område, der er omfattet af en indsatsplan, har alle grundejere, offentlige såvel som private, pligt til at bekæmpe planten effektivt.

Bogø lokalområde bliver omfattet af en indsatsplan mod Kæmpe-Bjørneklo i 2014.

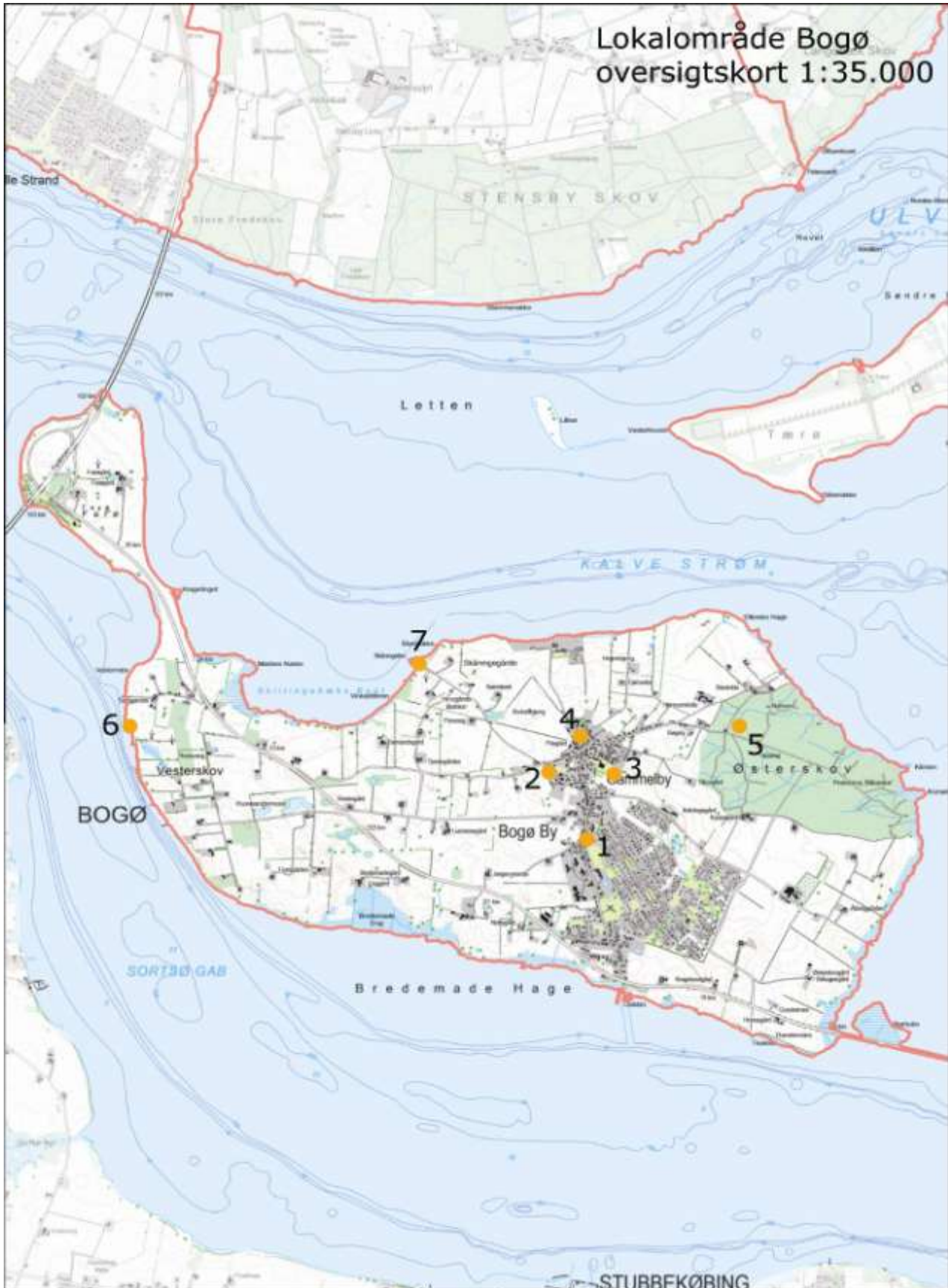
Vordingborg Kommune foretager i dag bekæmpelse af planten på offentlige arealer i lokalområdet.



Kæmpe-Bjørneklo langs vandløb



Oversigtskort





Opsamling og prioritering

Denne grønne udviklingsplan gennemgår både arealer som skal opretholde status quo, steder hvor der kan ske forandringer i udtryk eller anvendelse samt helt nye områder, som kan udvikles til rekreative perler. Vi har også været omkring alle de frivillige tiltag der skabes af engagerede borgere, som derved bidrager til at løfte deres lokalområde og gøre Vordingborg Kommune meget grønnere.

Blandt de udviklingspotentialer, der er nævnt i planen vil Natursekretariatet i samråd med lokalrådet prioritere indsatsen således:

1. Støtte op om målsætningerne i LUP 'Søfartsøen Bogø' og lokalrådets og de lokale foreningers 'grønne' aktiviteter med vejledning og formidling.
2. Poststier – der arbejdes lokalt på reetablering af gamle sløjfede poststier.
3. Gadekær – Hattedammen indgår forsøgsvis i en turnus med slåning af bevoksning i gadekæret.
4. Laug – Natursekretariatet støtter op om etablering af gadekærslaug og mindstenslaug, hvis der er interesserede frivillige.