



Grøn udviklingsplan

for Stensved lokalområde

Grøn udviklingsplan for
Stensved lokalområde

Forsidefoto:
Paddehuller ved Stensved

Vordingborg Kommune
Natursekretariatet
2013

Vordingborg Kommune
Valdemarsgade 43
4760 Vordingborg
Tlf. 55 36 36 36
www.vordingborg.dk

Godkendt af Miljø- og
Klimaudvalget d. 19. juni 2013



Forord

Vordingborg Kommunes Miljø- og Klimaudvalg vedtog i 2011 en Strategi- og Prioriteringsplan for kommunens grønne områder. Den følges der nu op på med en række grønne udviklingsplaner, én for hvert af de 16 lokalområder. De grønne udviklingsplaner skal, inden for rammerne af Strategi- og Prioriteringsplanen, fungere som styreudvalg for den fremtidige udvikling og daglige drift af de arealer, som Natursekretariatet er ansvarlige for.

Denne grønne udviklingsplan er udarbejdet i samarbejde med Stensved Lokalråd og dækker det geografiske område, som hører under lokalrådet.



Visioner og målsætninger

Strategi- og Prioriteringsplanen opstiller kort fortalt ni overordnede visioner for Vordingborg Kommunes grønne områder. Det handler om at fremme mangfoldighed, grøn profil, kyster og strande, grønne forbindelser, tilgængelighed, læring, grøn synergi, grøn turisme samt formidling. Samtidig beskrives de generelle målsætninger for forskellige typer af grønne områder og deres anvendelse.

Strategi- og Prioriteringsplanen kan læses i sin helhed på Vordingborg Kommunes hjemmeside www.vordingborg.dk > for borgere > natur, vandløb, grønne områder.

Men hvordan omsættes visioner og målsætninger til konkrete tiltag på de lokaliteter, Natursekretariatet forvalter? Det skal denne grønne udviklingsplan præcisere ved at pege på, hvor den daglige drift kan ændres, enten i retning mod det mere naturprægede eller et større have-/parkpræg – og hvor der er behov for renoveringer og nyanlæg for at nå vores mål.

Disse mere specifikke målsætninger for enkelte arealer skal ses som udtryk for, hvordan arealerne kan udvikles over tid. Det er derfor ikke alle forandringer, som vil blive iværksat straks, men Vordingborg Kommune vil med denne udviklingsplan arbejde hen imod at målsætningerne opfyldes.

Før udviklingen af de enkelte områder skal der udarbejdes et detailprojekt. Lokalråd og lokale kræfter vil blive inddraget i detailplanlægningen i det omfang, det er muligt. Lokalt engagement og frivillighed i forbindelse med den efterfølgende drift af omdannede grønne områder vil ofte kunne fungere som katalysator for at et projekt igangsættes og gennemføres.



Indholdsfortegnelse

Forord.....	3
Visioner og målsætninger.....	3
Eksisterende forhold.....	5
Lokalområdet Stensved.....	5
Landsbyer	6
Stensved.....	6
Stensby.....	9
Det åbne land.....	9
Fortidsminder	9
Rekreative ruter.....	10
Natur	13
Indsatsplan mod Kæmpe-Bjørneklo	13
Paddehuller	13
Fredninger.....	13
Natura 2000-handleplaner.....	15
Frivillighed	16
Igangværende og afsluttede projekter	16
Kommende projekter	16
Formidling	16
Igangværende og afsluttede projekter	16
Kommende projekter	16
Oversigtskort	17
Opsamling og prioritering	18



Eksisterende forhold

Lokalområdet Stensved

Stensved Lokalrådsområde afgrænses af Sydmotorvejen mod vest, kysten mod syd, mod nord af militærområdet Kulsbjerg og mod øst af Bondegårdsstræde og Langebækgårdsvej.

Området er karakteriseret ved åbne marker, nærheden til motorvejen, store private skove og Kulsbjerg Øvelsesterræn.

Aktiviteterne i lokalrådet er koncentreret omkring Stensved, der er den største by i området. Her er skole og børneinstitutioner, ældrecenter, gode handelsmuligheder og gode idrætsfaciliteter som tennisbane, fodboldbane og hal.

I Stensved er et veludbygget stinetwork for cyklister og gående i de ældre parcelhuskvarterer. Det er en styrke for byen set i forhold til adgang til nærrecreative arealer, daglig motion og sikker skolevej.

At være omgivet af private skove og militærområdet giver god adgang til skove og grønne områder men med visse adgangs begrænsninger.

På de følgende sider gennemgås de arealer, Natursekretariatet har ansvaret for eller på anden måde er engageret i plejen af, samt andre grønne projekter, Vordingborg Kommune er involveret i. Tal i parentes henviser til oversigtkort på s. 7 og 17.



Kulsbjerg med paddehuller og orkidéer



Landsbyer

Stensved

Stensved Stadion (1)

Stensved Stadion rummer, ud over en stor opvisningsbane, flere mindre træningsbaner og et atletikanlæg. Sidstnævnte benyttes især af eleverne på Kulsbjerg Skole. Boldbanerne benyttes af Langebæk Alliancen.

Den samlende og lægivende beplantning omkring stadion består af et højt, levende hegn, hovedsageligt med løvfældende buske og træer.

Der er stort slid på græsset, som plejes tilsvarende intensivt.

Driften af stadion fortsætter uændret.

Langebæk Hallen, boldbaner mv. (2)

Arealerne omkring Langebækhallen danner ramme om forskelligt organiseret boldspil.

Her ligger en boldbane med belysning, som er renoveret i 2012. Banen anvendes bl.a. til idrætsaktiviteter for eleverne på Kulsbjerg Skole.

Ligesom Stensved Stadion er arealerne ved Langebækhallen omkranset af en lægivende beplantning af løvfældende buske og træer.

Ved Langebækhallen ligger desuden 2 tennisbaner, som anvendes af Stensved Tennisklub. Belægningen på tennisbanerne blev renoveret i 2012 i et samarbejde mellem Natursekretariatet, tennisklubben og en lokal entreprenør.

Driften fortsætter uændret.



Nyrenoverede tennisbaner

Spejdergrunden (3)

Vordingborg Kommune slår græs på grunden.

Driften fortsætter uændret

Legeplads ved Violvej (4)

Ved Violvej ligger en offentlige legeplads, afskærmet af naboernes grønne hække og hegn. Legepladsen er meget benyttet af dagplejebørnene og de nærmeste børneinstitutioner. Der skiltes til legepladsen fra Vordingborgvej/Nettos parkeringsplads for at trække endnu flere brugere til.

Ved en renovering i 2010 blev de gamle redskaber fjernet og nye naturlegeredskaber, der fremmer børns motoriske leg og udvikling, blev sat op. Valget af legeredskaber foregik i samarbejde mellem Natursekretariatet og de lokale dagplejemødre.

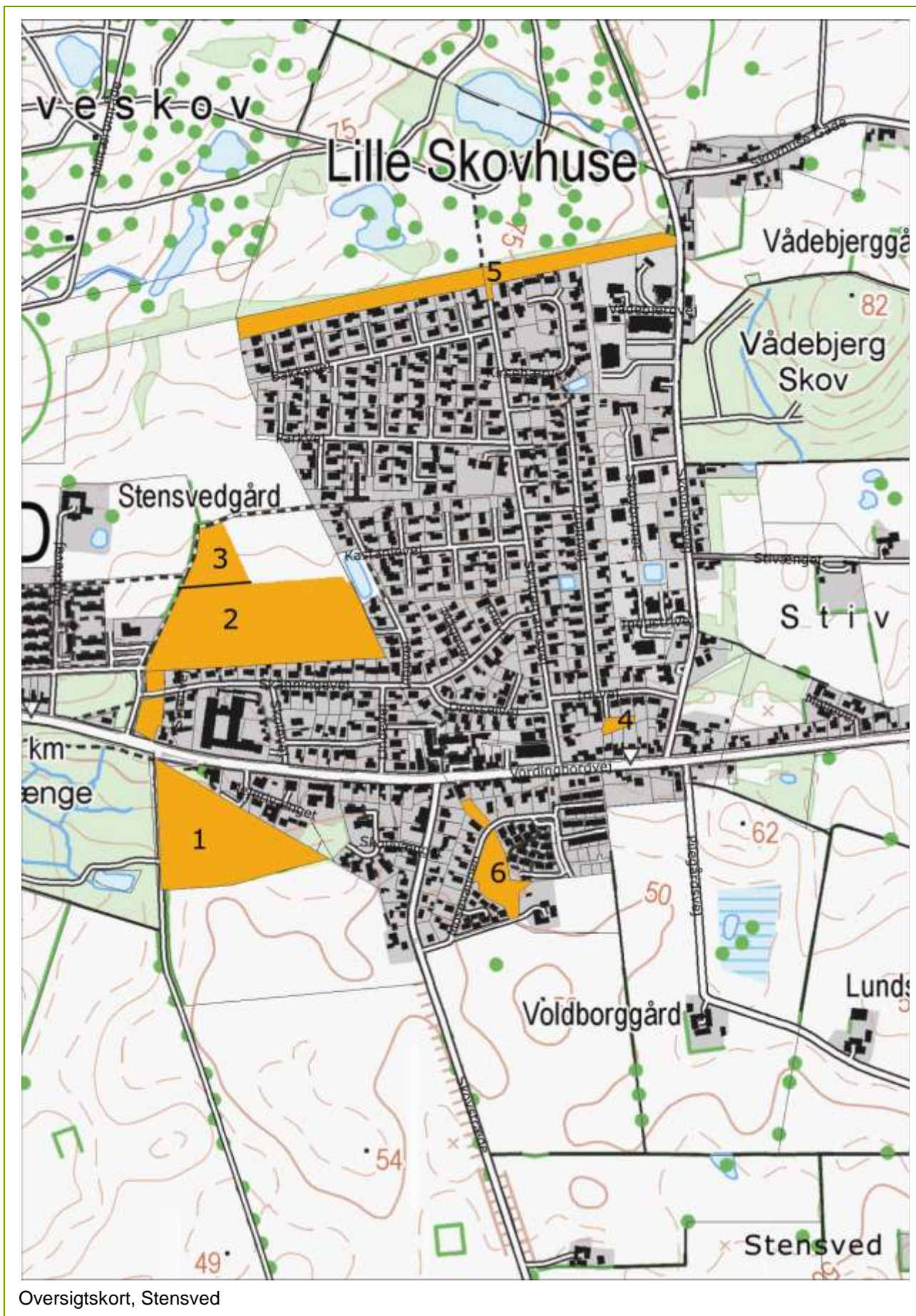
I foråret 2012 blev madpakkehuset indviet. Etablering af madpakkehuset blev gennemført i samarbejde mellem lokalrådet og Natursekretariatet.



Indvielse af madpakkehus i 2012

Græsset holdes som brugsplæne. Der efterplantes i det lille krydderurtebed, og legeredskaberne tilses og vedligeholdes løbende. Legepladsen er hele tiden under udvikling.

Driften fortsætter uændret.



Oversigtskort, Stensved



Tuborgstien (5)

Tuborgstien ligger i den nordligste del af Stensved lige op til Kulsbjerg. Stien har fået sit navn efter et Tuborgdepot, der førhen lå ved starten af stien.

Stien er dels en klippet græssti, som på dele af strækningen er omgivet af træer og buske, dels en grussti med græs og trægrupper på den ene side og levende hegn på den modsatte side. Her er et rigt fugleliv og i perioder ses løvfrøerne også her.

Der er stor forskel på lysforholdene på de to dele af stien. Lokalrådet efterlyser en beskæring af beplantningen så lyset fra de eksisterende standere kan spredes bedre, eller at der opsættes flere lysstandere.

Flere steder er der trådt trampestier gennem det levende hegn ind til Kulsbjerg. Stien indgår i Stensveds rekreative stinetværk og benyttes meget til intern færdsel i området, som skolesti og til motion og hundeluftning.

Stensved Grundejerforening foretager en del af vedligeholdelsen af arealerne langs stien, blandt andet græsklipning samt beskæring og uddynding af beplantning. Vordingborg Kommune slår også græs langs stien. Der skal udarbejdes en aftale mellem Vordingborg Kommune og grundejerforeningen om fordeling af ansvaret for driftopgaverne.

Der udarbejdes en plan for udvikling af beplantningen og evt. belysning langs stien.

Grønt område ved Mosevangen (6)

Dette grønne område ligger som en grøn kile mellem boligområderne ved Mosevangen og er i 'Lokalplan 33 S om boligbebyggelse i Stensved' tænkt som grønt friareal for naboerne og en lille park for hele Stensved.

Arealet fremstår i dag som en stor græsflade med enkelte grupper af træer og et vandhul i en tidligere mergelgrav. Plejen består i græsklipning.

Driften fortsætter uændret



Tuborgstien



Stensby

Branddam ved Skovbækvej (7)

Gadekæret er udformet som et lille vandhul med kratbevoksning mod vest. Græsset omkring vandhullet holdes klippet som græsflade.

Driften fortsætter uændret.

Det kan overvejes, om gadekæret skal renoveres men som vandhul er det meget fint.

Etablering af formidlingstavle om gadekærets historie kan overvejes.

Stensby Gadekær (8)

Stensby gadekær er i rigtig god naturmæssig tilstand med flere slags padder og stor og lille vandsalamander.

Arealet omkring gadekæret vedligeholdes af en nabo, men trænger til en renovering, da det på grund af blød jordbund har været umuligt for ham at klippe græs med en almindelig plæneklipper.

Vordingborg Kommune fjerner opvækst, udplaner og tromler og sår græs igen, hvorefter naboen genoptager klipning af græsset. Der laves en skriftlig plejeaftale med naboen som formalisering af den hidtidige aftale.

Rasteplads for cyklister (9)

Over for gadekæret ligger et lille grønt areal med træer, bord og bænke. Det anvendes især som rasteplads for cykelturister. Området er etableret efter aftale med den daværende Langebæk Kommune af en beboer i landsbyen, som også står for at passe arealet.

Der er yttret ønske om at få placeret et affaldsstativ her med en aftale om kommunal tømning, da der ofte ligger affald på området.

Det åbne land

Horsebjerg Skov (10)

Horsebjerg Skov er en lille skov med omkringliggende overdrev med vandhuller og lidt landbrugsjord. Arealet fungerer bl.a. som udeareal for Børnehuset Elnasminde, som ligger i skovkanten.

Driften fortsætter uændret

Fortidsminder

Af de bedst bevarede og mest spændende fortidsminder i Vordingborg Kommune er 52 beskrevet på Fortidsmindeguiden, www.fortidsmindeguide.dk, og på de konkrete lokaliteter er sat informationstavler. Enkelte steder er der også anlagt parkeringspladser ved fortidsmindet. Adgang til og formidling af fortidsminderne prioriteres højt.

De fleste er beliggende på private arealer, typisk marker, men mange plejes af Vordingborg Kommune af hensyn til bevarelse af kulturarven. Enkelte steder plejes fortidsmindet af et frivilligt laug.

Vordingborg Kommune vil arbejde på, i samarbejde med lodsejerne, at skabe adgang til endnu flere fortidsminder og få dem beskrevet og formidlet på Fortidsmindeguiden og med informationstavler på lokaliteterne. Det er også et mål, at flere fortidsminder skal under regelmæssig pleje, enten af kommunens folk eller ved at oprette lokale frivillige laug til pleje af fortidsminderne.

I Stensved lokalområde har Kulturstyrelsen registreret mange fortidsminder, men ingen af dem er for nuværende med i fortidsmindeguiden.

Vordingborg Kommune vil arbejde på at få ét eller flere fortidsminder i lokalområdet gjort tilgængelige og beskrevet på Fortidsmindeguiden, i samarbejde med de berørte lodsejere.



Kong Valdemars Jagtslot

I juni 2013 åbnes for adgang til Kong Valdemars Jagtslot, et fortidsminde beliggende på godset Stensbygaards jorder. Der er adgang til fortidsmindet ad vejen ved Stensved Stadion og ad stier langs vandet.

Historien om Kong Valdemars Jagtslot formidles ved fortidsmindet og på fortidsmindeguiden.dk.



Kong Valdemars Jagtslot

Rekreative ruter

Sjællandsleden

Den internationale vandrerute Nordsøruten og den regionale rute Sjællandsleden, her Sydsjællandsleden, går gennem området langs kysten forbi Petersværft og ind over land.



Skiltning af Sydsjællandsleden

Det drejer sig om de to smukke etaper Ellehammerhuse-Petersværft og Petersværft-Kalvehave Havn. Ruterne formidles både på friluftsguiden.dk og northseatrail.com/dk samt på app'en Scandinavian Trails.



Sydsjællandsledens etaper gennem lokalområdet



Natursti - Stensby Møllebæk Stier

En ny spændende rute med fire stiforløb fra Stensved forbi Valdemars Jagtslot og langs Mallings Kløft åbnes i juni 2013. Ruten løber gennem et meget varieret og spændende landskab, der har været skueplads for spændende historiske begivenheder.

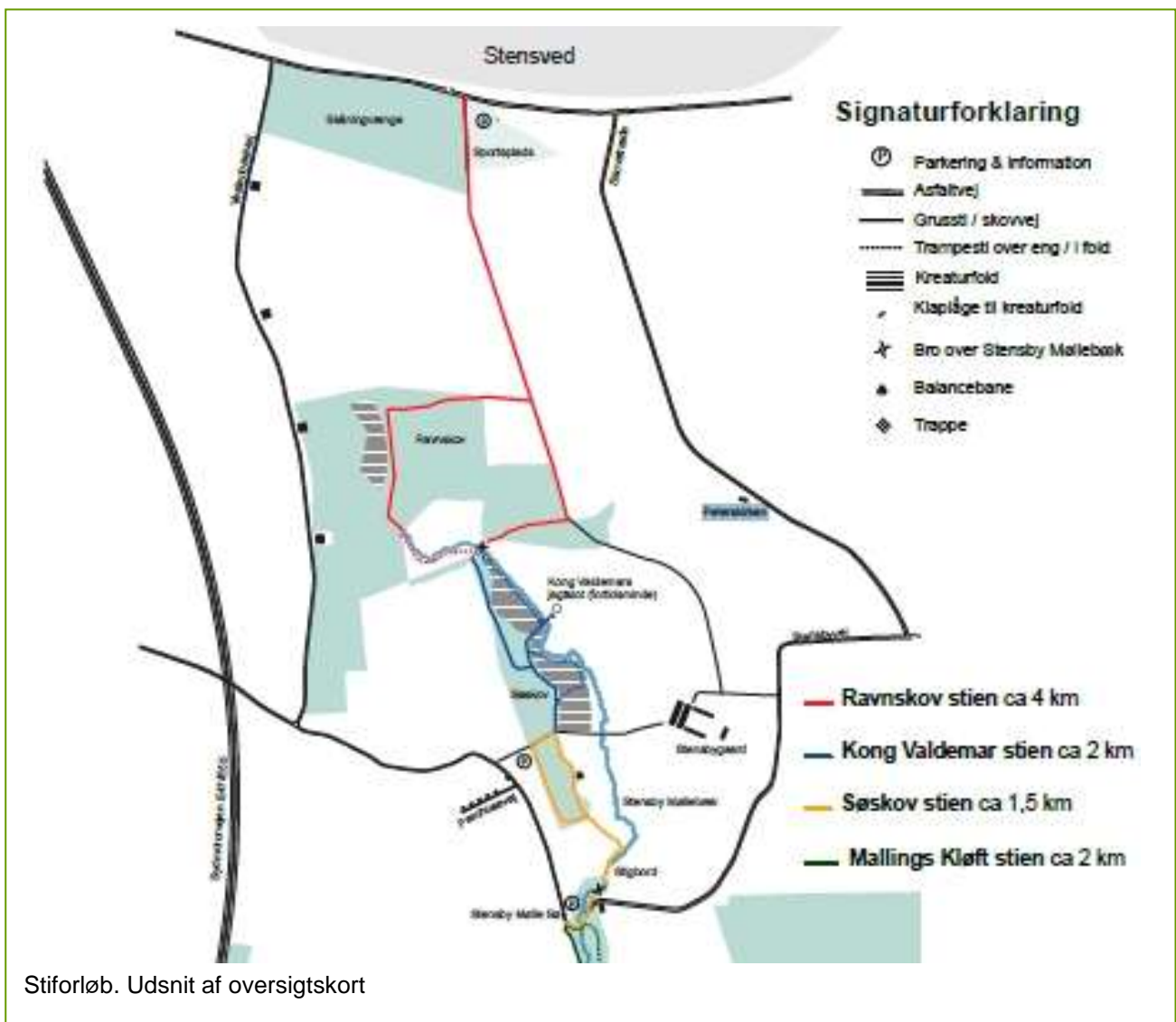
På formidlingstavler ved stierne samt ved de historiske lokaliteter fortælles om stedets og vandets historie - fra istid, over vandmølle drift, til yngleplads for havørred - om skovbrugets og landbrugets udvikling gennem tiderne og om naturen i området.

Der er fire stier i alt, som forbinder Stensved i nord med kysten i syd.

Der er tre umiddelbare indfaldsveje til stierne, hvor der er mulighed for parkering.

På ruten er etableret balancebane, og gode vandrestier er kombineret med mere udfordrende trampestier og færdsel gennem kvægfolde.

Det meget positive initiativ til stiprojektet er taget af Stensbygaard Gods. Rute forløbet og formidlingen af fortidsmindet Kong Valdemars Jagtslot er planlagt i samarbejde mellem Stensbygaard Gods og Natureksekretariatet.





Æsketure

'Æsketurene' er en æske, der indeholder en samling af 12 rundture forskellige steder i Vordingborg Kommune. Turene er af en times varighed, og beskrivelserne rummer information om placering af bænke, toilet, busstop, købmænd osv. undervejs – samt gode fortællinger om det område, den enkelte rute går igennem.

En af disse ture går gennem Stensved, og ruten er blevet til i samarbejde mellem lokalrådet, Langebæk Lokalhistoriske Arkiv og Natureksekretariatet. Ruten åbner op for en fornyet oplevelse af Stensved og giver forslag til daglig motion.

Rute på tværs af flere lokalområder

Der er yret interesse fra Ørslev Lokalråds stigruppe om etablering af en længere, sammenhængende vandre- og cykelrute fra kysten ved Vintersbølle henover Ørslev til militærområdet Kulsbjerg.

Der etableres et samarbejde mellem lokalrådene i Stensved, Ørslev og Nyråd med det formål at udvikle gode ruter og eventuelt nye stiforbindelser, der kan knytte de tre områder tættere sammen.

Munkevejen

Den dansk-tyske cykelrute Munkevejen går gennem lokalområdet med etape Ellehammerhuse - Sandvig



Æsketur Stensved



Munkevejen er en tematiseret cykelrute. Den kommer forbi historiske steder, der vidner om kristendommens udbredelse og dens betydning for vores kulturarv. Samtidigt nydes og formidles den unikke natur og de mange købstæder og landsbyer.

Se mere på www.munkevejen.dk.



Natur

Indsatsplan mod Kæmpe-Bjørneklo

Kæmpe-Bjørneklo er en invasiv plante. Fælles for invasive planter er, at de ikke tilhører den oprindelige danske natur og at de, med deres voldsomme vækst, fortrænger det naturlige plante- og dyreliv. Kæmpe-Bjørneklo findes i dag spredt ud over hele Vordingborg Kommune.

Udover at Kæmpe-Bjørneklo er en direkte trussel mod den biologiske mangfoldighed, er den også giftig, idet dens plantesaft ved berøring med huden kan give voldsomme udslæt. Det er derfor vigtigt, også af hensyn til folkesundheden og befolkningens rekreative interesser, at planten bekæmpes.

Vordingborg Kommune har i 2009 udarbejdet den første indsatsplan mod Kæmpe-Bjørneklo. Planen omfatter kyststrækningen fra Dybsø Fjord til Kalvehave Havn.

Stensved lokalområde er dermed delvist omfattet af planen. Resten af lokalområdet bliver omfattet af en indsatsplan mod Kæmpe-Bjørneklo i 2014.

I et område, der er omfattet af en indsatsplan, har alle grundejere, offentlige såvel som private, pligt til at bekæmpe planten effektivt.

Vordingborg Kommune foretager i dag bekæmpelse af planten på offentlige arealer i lokalområdet.



Kæmpe-Bjørneklo langs vandløb

Paddehuller

Stensved lokalområde rummede for en årrække siden den sidste bestand af sydsjællandske løvfrøer, som levede i et tilgroet vandhul.



Løvfrø

På kommunalt og privat initiativ blev der gravet en række paddehuller som nye levesteder for frøerne, og nu er bestanden udbredt over en stor del af lokalområdet.



Paddehul ved Stensved

Det forventes at løvfrøerne på sigt vil sprede sig yderligere, såfremt der skabes levesteder til dem, og at disse sjældne padder derved vil få godt fodfæste på Sydsjælland.

Der gøres en fornyet indsats for at formidle tilstedeværelsen af løvfrøerne i området og behovet for at lade frøerne sprede sig ud over lokalrådsområdets grænse.

Der graves fortsat nye paddehuller både på private og offentlige arealer.



Kulsbjerg Øvelsesterræn

Militærområdet Kulsbjerg Øvelsesterræn er et storlået naturområde, som er af stor betydning, ikke kun for Stensved, men også for de tilstødende lokalområder og resten af det sydlige Sjælland. Størstedelen af det 496 hektar store område er (når her ikke afholdes øvelser) tilgængeligt for offentligheden, som må færdes her til fods og på cykel. Reglerne for færdsel fremgår af 'Kulsbjerg Folderen' som kan ses på www.forsvaret.dk/danilog

Skov- og Naturstyrelsen gennemførte i 2000 en omfattende biologisk registrering på øvelsesterrænet og udarbejdede derefter en plejeplan for årene 2001-2015, som naturværdier i området forvaltes efter.

Stensby Møllebæk

Det rørlagte vandløb er blevet åbnet og genslynget på en 2,5 km strækning for at sikre den fremtidige vandafledning i området.

En møllesø blev retableret og to nye paddehuller gravet. Der blev etableret gydebanks og bedre fiskepassager for at forbedre havørredernes gydebetingelser.

Der har vist sig en stigning i antallet af havørreder, der går op i bækken. Bækken kan rumme mere vand end tidligere, hvor den var rørlagt, og området omkring bækken er blevet mere interessant i rekreative sammenhænge.

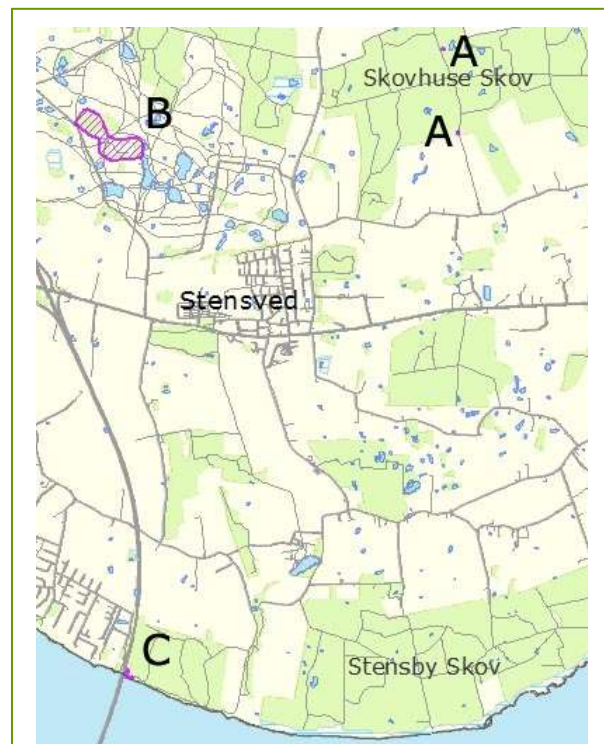


Formidling om havørreder i Stensby Møllebæk

Fredninger

Liliendal (A)

Fredning fra 1932 af specifikke træer i Liliendals park og Skovhuse Skov med det formål "... at de indenfor Godsets Omraade værende Træer, der udmærker sig ved landskabelig Skønhed, Ejendommelighed eller Sjældenhed, værnes og bevares for Eftertiden"



Fredede områder

Kulsbjerge (B)

Fredning fra 1947 af Store og Mellemste Kulsbjerge med det formål at bevare det særlige landskabstræk som bakkerne udgør samt at sikre den storlåede udsigt fra Kulsbjerge.

Bakkebølle Fredsskov (C)

Fredning fra 1947 af fire (allerede dengang) meget gamle egetræer. Nogle af de fredede træer vokser i Nyråd lokalområde, og nogle i Stensved.



Natura 2000-handleplaner

Nogle naturområder er af staten udpeget som internationale naturbeskyttelsesområder, også kaldet Natura 2000-områder. Disse områder er udpeget for at beskytte dyre- og plantearter samt naturtyper, der er truet i EU.

Vordingborg Kommune har i 2012 vedtaget 7 Natura 2000-handleplaner, som beskriver konkrete tiltag og forvaltningsmetoder, der skal være med til at standse tilbagegangen for truede naturtyper og arter indenfor områderne.

Sydskysten i Stensved lokalområde er omfattet af en sådan handleplan. Planen beskrives kort hér og kan læses i sin helhed på www.vordingborg.dk

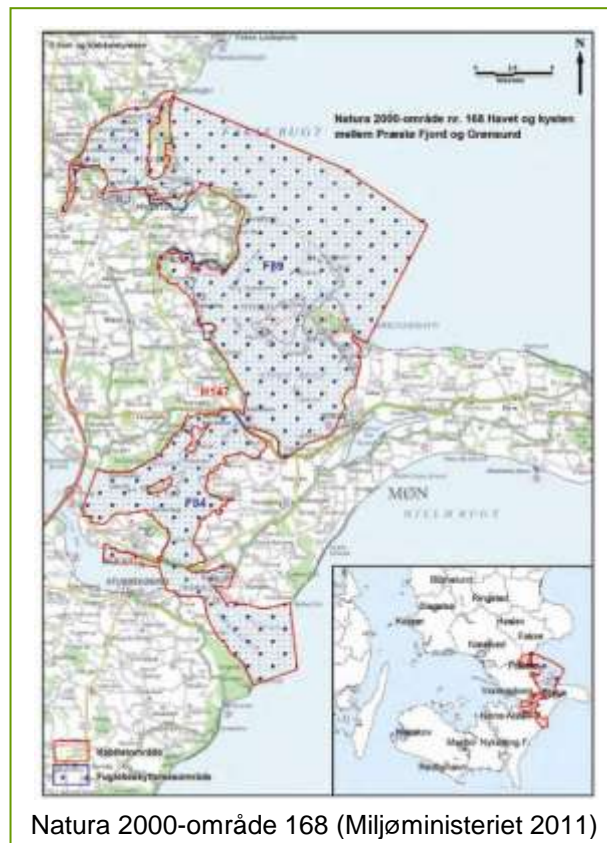
Natura 2000-handleplan for havet og kysten mellem Præstø Fjord og Grønsund (område 168)

Området omfatter havet og kysterne mellem det sydøstlige Sjælland, Møn og Falster, fra Præstø Fed i nord til Hestehoved Fyr på Falster i syd, fra Farødæmningen i vest til Hollændergrund nord for Ulvshale mod øst.

Det er et af de Natura 2000-områder i Danmark, der er rigest på internationalt beskyttelseskrævende naturtyper og arter.

Naturtyperne trues bl.a. af en høj næringsstofbelastning, tilgroning med træer og buske og unaturlige vandstandsforhold (grøftning). Terner og vadefugle yngler på jorden og er derfor meget sårbare overfor forstyrrelse og for rovdyr som ræv og mink.

Når forekomster af sårbare naturtyper og arter mindskes i antal og areal, får arterne sværere ved at spredes og genindvandre til deres levesteder.



Natura 2000-område 168 (Miljøministeriet 2011)

Den overordnede målsætning for området er, at de marine områder skal have god vandkvalitet og et artsrigt dyre- og planteliv. Den komplekse og dynamiske kystnatur skal have høj prioritet. Naturtyperne på land skal have en hensigtsmæssig drift, der fremmer de naturtypekarakteristiske arter. Truslerne skal være reduceret til et acceptabelt niveau, og arealet af de fragmenterede og truede naturtyper skal øges.

Det skal bl.a. ske ved hjælp af ved rydning af opvækst, herunder af invasive arter, og ved etablering af den fornødne og mest hensigtsmæssige pleje/drift. Der gøres en særlig indsats i forhold til de fragmenterede og truede naturtyper.

Arternes levesteder sikres ved at arealdriften tilpasses arternes levestedskrav og ved at prædation og forstyrrelse imødegås, hvor det er afgørende trusler. Der er særligt fokus på de truede arter plettet rørvagtel, splitterne, dværgterne og brushane.



Frivillighed

Igangværende og afsluttede projekter

Frivillige fra lokalafdelingen af Danmarks Sportsfiskersamfund hjælper med at tælle gydegruber langs møllebækken i Mallings Kløft.

I Stensby ligger et areal på gadejord, matr. 72, Stensby By, Kalvehave. Et sløjfet gadekær, hvor en lokal gruppe efter aftale med den daværende Langebæk Kommune har etableret et lille rekreativt areal. Det vedligeholdes af en gruppe af naboer. Gruppen vil gerne opsætte en legeplads i samarbejde med lokalrådet, men det skal afklares hvordan ansvar for sikkerhed osv. placeres.

Kommende projekter

Lokalrådet planlægger at forskønne plænen ved Hotelgrunden i Stensved med forårsblomstrende løg. Natursekretariatet rådgiver om valg af plantemateriale.

Natursekretariatet vil støtte op om etablering af laug såsom gadekærslaug, høslætlaug og kogræsserlaug, hvor lokale borgere giver en hånd med til naturplejen af grønne områder.

Hvis der er interesse blandt borgerne for et høslætlaug kan det evt. ske på det militære øvelsesterræn Kulsbjerg, efter aftale med Forsvaret. Ved Kulsbjerg er der et større område med Maj-gøgeurt.

En anden mulighed er et samarbejde med Stensbygaard Gods om høslætaktiviteter og evt. opstart af kogræsserlaug på velegnede lokaliteter på godsets naturarealer.

Formidling

Igangværende og afsluttede projekter

Rekreative ruter i området formidles på friluftsguiden.dk.

Der har været afholdt en havørredtur i Mallings Kløft med formidling om vandløbsrestaureringen af møllebækken samt en naturvandring til Kulsbjerg med fokus på løvfrøerne, orkidéerne og fuglene i området, herunder nattergalen. Turen til Kulsbjerg blev afholdt i samarbejde med biolog Peer Ravn, som er ansat af Forsvaret til at tilrettelægge naturplejen i det militære øvelsesområde, herunder forbedring af søerne til gavn for de mange løvfrøer.

Kommende projekter

Det er en mulighed at udvide samarbejdet mellem naturvejlederen, dagplejere, Kulsbjergskolen (Stensved afdeling) og børneinstitutioner og introducere børnene for eksempelvis løvfrøerne og deres levevis. Herunder sættes fokus på vigtigheden af at bevare og beskytte bestanden af løvfrøer.

I samarbejde med Stensbygaard Gods kan lærere og elever fra Kulsbjergskolen inspireres til at bruge skoven mere i undervisningen og planlægge udeskole-forløb med fokus på skoven og dens plante- og dyreliv.

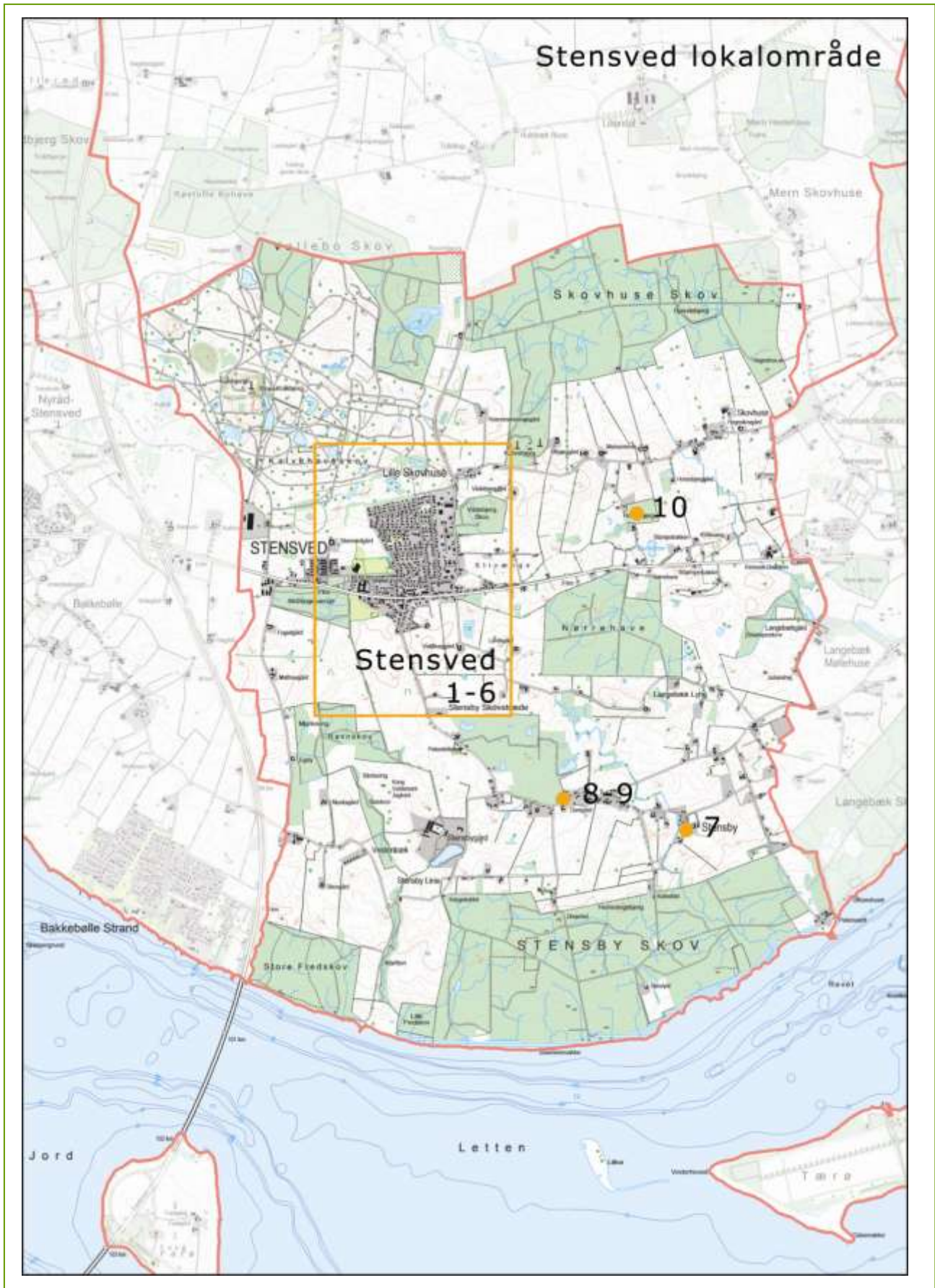
Guidede ture til området med naturvejlederen er også en mulighed. Det kan bl.a. dreje sig om ture i samarbejde med Stensbygaard Gods og formidling af den nye stiforbindelse, evt. i forbindelse med Vandrefestivalen.

På mødet med lokalrådet blev efterlyst foldere om lokalrådets historie til at uddele til nytillflyttere og andre interesserede.

Formidling af gadekærenes historie med etablering af informationstavler og –standere, der kan sættes op ved de to gadekær.



Oversigtskort





Opsamling og prioritering

Denne grønne udviklingsplan gennemgår både arealer som skal opretholde status quo, steder hvor der kan ske forandringer i udtryk eller anvendelse samt helt nye områder, som kan udvikles til rekreative perler. Vi har også været omkring alle de frivillige tiltag der skabes af engagerede borgere, som derved bidrager til at løfte deres lokalområde og gøre Vordingborg Kommune meget grønnere.

Blandt de udviklingspotentialer, der er nævnt i planen vil Natursekretariatet i samråd med lokalrådet prioritere indsatsen således:

1. Der etableres et samarbejde mellem lokalrådene i Stensved, Ørslev og Nyråd med det formål udvikle gode ruter og eventuelt nye stiforbindelser, der kan knytte de tre områder tættere sammen.
2. Vordingborg Kommune vil arbejde på at få ét eller flere fortidsminder i lokalområdet gjort tilgængelige og beskrevet på Fortidsmindeguiden, i samarbejde med de berørte lodsejere.
3. Der arbejdes på en videreudvikling af Tuborgstien.