



Grøn udviklingsplan

for Ørslev lokalområde

Grøn udviklingsplan for
Ørslev lokalområde

Forsidefoto:
Sti i Ørslev Skov.

Vordingborg Kommune
Natursekretariatet
2013

Vordingborg Kommune
Valdemarsgade 43
4760 Vordingborg
Tlf. 55 36 36 36
www.vordingborg.dk

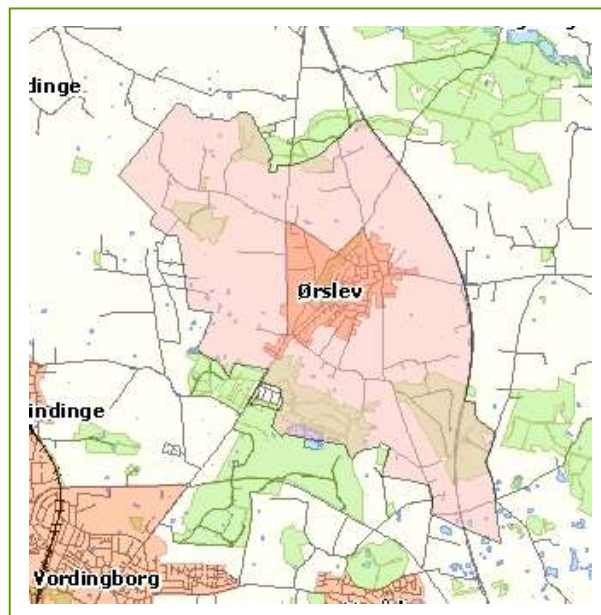
Godkendt af Miljø- og
Klimaudvalget d. 19. juni 2013



Forord

Vordingborg Kommunes Miljø- og Klimaudvalg vedtog i 2011 en Strategi- og Prioriteringsplan for kommunens grønne områder. Den følges der nu op på med en række grønne udviklingsplaner, én for hvert af de 16 lokalområder. De grønne udviklingsplaner skal, inden for rammerne af Strategi- og Prioriteringsplanen, fungere som styreredskab for den fremtidige udvikling og daglige drift af de arealer, som Natursekretariatet er ansvarlige for.

Denne grønne udviklingsplan er udarbejdet i samarbejde med Ørslev Lokalråd og dækker det geografiske område, som hører under lokalrådet.



Visioner og målsætninger

Strategi- og Prioriteringsplanen opstiller kort fortalt ni overordnede visioner for Vordingborg Kommunes grønne områder. Det handler om at fremme mangfoldighed, grøn profil, kyster og strande, grønne forbindelser, tilgængelighed, læring, grøn synergi, grøn turisme samt formidling. Samtidig beskrives de generelle målsætninger for forskellige typer af grønne områder og deres anvendelse.

Strategi- og Prioriteringsplanen kan læses i sin helhed på Vordingborg Kommunes hjemmeside www.vordingborg.dk > for borgere > natur, vandløb, grønne områder.

Men hvordan omsættes visioner og målsætninger til konkrete tiltag på de lokaliteter, Natursekretariatet forvalter? Det skal denne grønne udviklingsplan præcisere ved at pege på, hvor den daglige drift kan ændres, enten i retning mod det mere naturprægede eller et større have-/parkpræg – og hvor der er behov for renoveringer og nyanlæg for at nå vores mål.

Disse mere specifikke målsætninger for enkelte arealer skal ses som udtryk for, hvordan arealerne kan udvikles over tid. Det er derfor ikke alle forandringer, som vil blive iværksat straks, men Vordingborg Kommune vil med denne udviklingsplan arbejde hen imod at målsætningerne opfyldes.

Før udviklingen af de enkelte områder skal der udarbejdes et detailprojekt. Lokalråd og lokale kræfter vil blive inddraget i detailplanlægningen i det omfang, det er muligt. Lokalt engagement og frivillighed i forbindelse med den efterfølgende drift af omdannede grønne områder vil ofte kunne fungere som katalysator for at et projekt igangsættes og gennemføres.



Indholdsfortegnelse

Forord.....	3
Visioner og målsætninger.....	3
Lokalområdet Ørslev	5
Landsbyer	7
Ørslev.....	7
Det åbne land.....	10
Fortidsminder	10
Rekreative ruter og stier	11
Vandreruter.....	11
Cykelruter	12
Frivillighed	13
Ideer til frivillighedsprojekter.....	13
Formidling	13
Naturvejledning	13
Skiltning	13
Oplysning ved større arbejder	13
Natur	14
Indsatsplan mod Kæmpe-Bjørneklo	14
Fredninger.....	14
Opsamling og prioritering	16



Lokalområdet Ørslev

Området er det eneste lokalområde, der ikke ligger ud til kysten. Det er usædvanligt i Vordingborg Kommune. Områdets centrum er Ørslev by, omgivet af åbent land, motorvejen og en enkelt landsby, Fæby.

Der går en del større veje igennem området, og de fungerer som barrierer i forhold til adgangen til rekreative grønne områder udenfor Ørslev by.

Noget særligt for området er, at stjerneudstyknings fra før stadig er tydelig set fra oven, og flere af de oprindelige gårde ligger inde i Ørslev. Der er mange fortidsminder i området, som ikke er umiddelbart kendte og tilgængelige. Der er skove og moser omkring Ørslev, der alle er i privateje og derfor er her begrænset adgang i forhold til offentlige skove og arealer.

Alle arealer, der administreres af Natursekretariatet, er tilknyttet Ørslev by på nær Rynkebjerg langdysse og runddysse syd for Ørslev.

Seks andre lokalområder støder op til Ørslev Lokalråds grænser. Der er basis for samarbejder på tværs af lokalrådsgrænser i forhold til rekreativ rute- og stiplanlægning.

Den grønne udviklingsplan for Ørslev har fokus på udvikling af de bynære arealer, samt videreudvikling af Ørslevskoven.

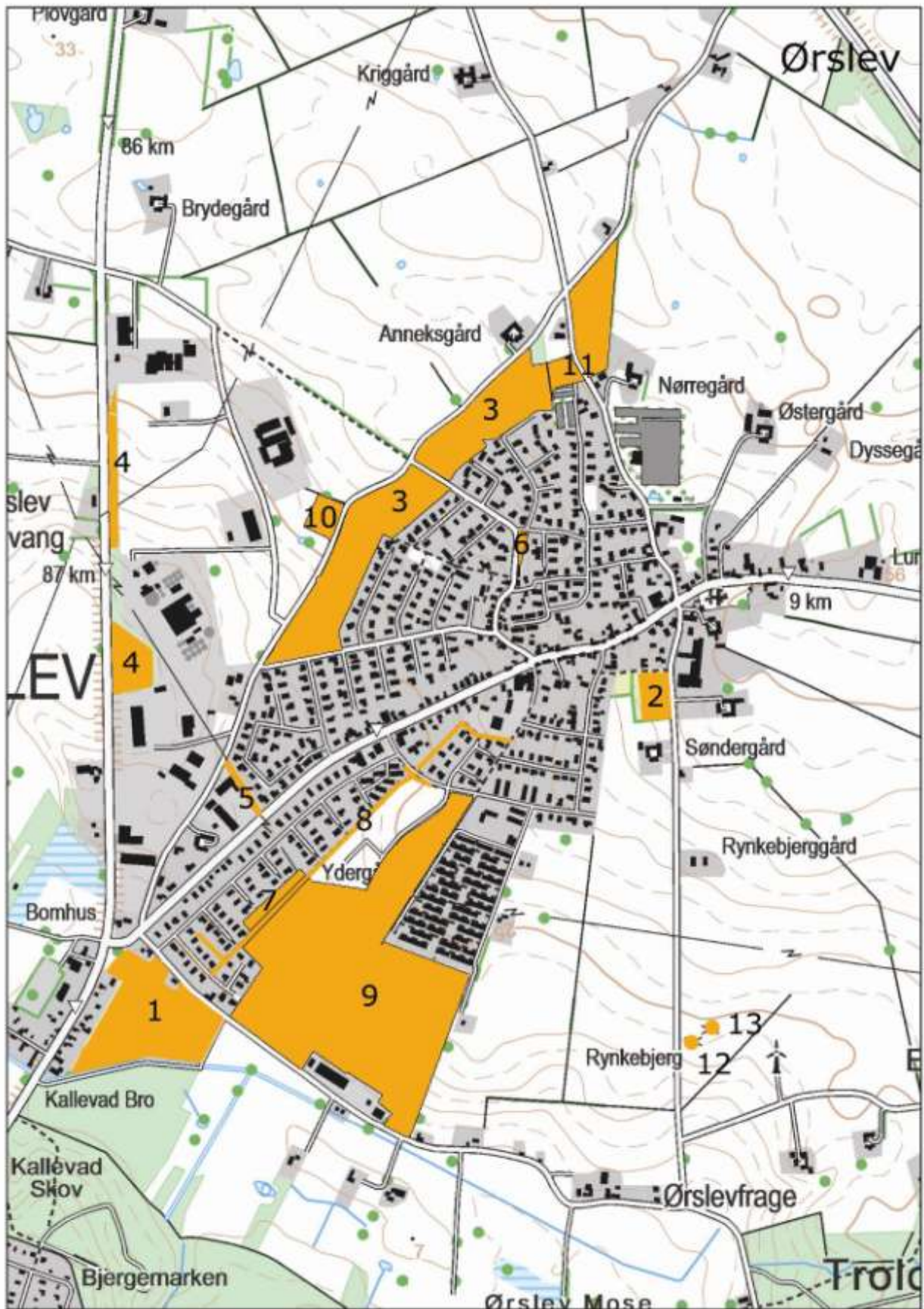
Et andet vigtigt udviklingspotentiale er formidlingen af byens og områdets naturværdier samt den indholdsrige lokale historie på stedet.

Et tredje punkt vil være at formidle gode lokale, regionale og internationale gåture og vandreruter og få Ørslev knyttet bedre til Nyråd, Kulsbjerg og Sjællandsleden.

På de følgende sider beskrives de arealer, Natursekretariatet forvalter eller på anden måde er engageret i plejen og udviklingen af, samt andre grønne projekter, Vordingborg Kommune er involveret i. Tal i parentes henviser til oversigtskort på side 6.



100meterskoven



Oversigtskort, Ørslev By



Landsbyer

Ørslev

Ørslev Stadion (1)

Ørslev Stadion er et forholdsvist stort areal, afgrænset af tæt og højt levende hegn på alle sider. Stadion opdeles af en skråning og et læhegn i to rum, hvoraf det ene rummer opvisningsbanen med tilskuerpladser, og det andet indeholder flere mindre træningsbaner.

Området anvendes til boldspil og hundetræning. Der kan med fordel indtænkes nye anvendelsesmuligheder, der kan give plads til, at flere mennesker kan benytte arealet.

Arealet holdes med differentieret græspleje, hvor boldbanerne holdes med den højeste standard og græsarealerne udenom i en lavere plejestandard. Det levende hegn beskæres, så træer og buske ikke generer anvendelsen af arealet.

Plejen fortsætter uændret.

Formanden for idrætsforeningen tager emnet om udvidet anvendelse af stadion op til diskussion i relevante sammenhænge.



Boldbaner på Ørslev Stadion

Skolens boldbane (2)

Ved Gåsetårnskolen Ørslev ligger en boldbane til idrætsaktiviteter for skolens elever. Det er et fint lille rum med en samlet græsflade, afgrænset af levende hegn og en skråning mod stien til den nye børnehave.

Græsset holdes som græsflade, og buskettet udenom beskæres og udtynnes efter behov.

Plejen fortsætter uændret.

Ørslev Skov – 100meterskoven (3)

Skoven er plantet i 1984 som et beplantningsbælte mellem et nyt industrikvarter og Ørslev By. Den er et langt og smalt skovstykke, som udgør Ørslev bys afgrænsning mod vest.

I skoven, som består af hjemmehørende løvtræer, er der udsparet lysninger og anlagt stier både på langs og på tværs. I nogle af lysningerne findes shelters og bålplads, spejderhytte og legeplads. Vordingborg Kommune slår græs i lysningerne.



Legeplads i en af lysningerne

Skoven er meget brugt til leg, rekreative formål og motion. Lokalt er der fokus på at videreudvikle skoven, så stinettet forbedres, og der opsættes flere skraldespande og bænke i naturmaterialer

I forbindelse med Vordingborg Kommunes klimatilpasningstiltag kan en af lysningerne udformes som regnvandsbassin. Lokalrådet vil gerne have indflydelse på udformningen for at sikre den rekreative værdi for Ørslevs borgere.



Det ses som et aktiv, at der tilføres vand til skoven, og at der samtidig løses et regnvandhåndteringsproblem.

Målet med driften af beplantningen er en skov med store fuldkronede træer. Der tyndes derfor til tider hårdt i træbestanden.



Sti ud til et af de åbne rum i 100meterskoven

Driften af græsarealerne fortsættes uændret.

Den nuværende drift med udtynding af træbeplantningen fortsætter uændret. Nogle af lysningerne kunne gives en ny anvendelse.

Langs eksisterende stier opsættes afstandsmærker, så motionister kan se, hvor langt de har gået/løbet. Der etableres desuden flere smalle trampestier stier gennem beplantningen.

Der opsættes siddepladser i naturmaterialer så som kævler, store sten osv., såfremt der er lokal interesse for at vedligeholde dem.

Der opsættes to affaldsspande i Ørslevskoven.

Beplantningsbælte ved Københavnsvej (4)

Plantebæltet løber langs Københavnsvej og afgrænser det lokalplanlagte industriområde mod det åbne land. I den sydlige del af bæltet ligger et regnvandsbassin.

Driften består i udtynding af træbestanden.

Driften fortsætter uændret

Beplantningsbælte ved Ørslevvej (5)

Mellem Ugledigevej og Ørslevvej ligger et lille plantebælte af eg og liguster. Der er en servitut på arealet, der bestemmer højden af beplantning på arealet under højspændingsledningerne. Derfor beskærer SEAS med jævne mellemrum træer og buske for at undgå skade på ledningerne.

Driften fortsætter uændret

Grønt areal ved Svingkærvej/Plovtoften, tidligere gadekær (6)

Gadekæret blev nedlagt i 1970'erne, og der blev etableret et lille grønt område med græsplæne, et træ og en bæk.

Der er truffet aftale med Grundejerforeningen Annexgården om, at Natursekretariatet renoverer bænken og foreningen herefter vedligeholder den.



Legeplads ved Albumvej

Legeplads ved Albumvej (7)

Legepladsen ligger på det grønne område ved Albumvej. Området er en del af det grønne stisystem i Ørslev. Der er adgang til arealet fra Albumvej, Ottingvej, Alenvej og Favnevej.

Legepladsen henvender sig primært til de mindre børn, men der er adgang for alle. Alle legeredskaber er i naturmaterialer. Legeredskaberne er valgt i samarbejde mellem de lokale dagplejemødre og Natursekretariatet med børns motoriske udvikling som fokusområde.



Legepladsen er under stadig udvikling
Driften af legepladsen og de omkringliggende
græsarealer fortsætter uændret.

Hartkornstien (8)

Naturesekretariatet har ansvaret for driften af Hartkornstien. Langs stien vokser græs og busketter. Græsset klippes i forskellige højder, og dette bidrager til varierede oplevelser på gåturen.

Driften fortsætter uændret

Hartkornudstyknigen (9)

Udstykningen er ikke for nuværende under Naturesekretariatets administration. Der er af Andreas Bruun Landskabsarkitekter i 2006 udarbejdet en udstyknings- og landskabsplan

over området, baseret på lokalplan 'B-203.1 - Boligområde ved Ringgriddervej.' (se nedenfor).

Naturesekretariatet og lokalrådet er enige om, at et beplantningsbælte i områdets sydlige del (mod Neptun Plast) med fordel kan etableres nu, og at man i det hele taget kunne gå i gang med at etablere beplantning, vandhuller m.v. efter landskabsplanen, som en slags grøn byggemodning.

Beplantningsbæltet etableres langs Fragevej efter samme principper som Ørslevskoven.

Grupper af træer etableres efter landskabsplanen, så der med tiden først er lunde og siden solitære egetræer på udstykningens fællesarealer.



Plan for Hartkornudstyknigen. ABL, 2006.



'Forladt' grund ved Ugledigevej (10)

Grunden ligger vest for Ørslevskoven. Den ene halvdel af arealet er en tidligere landbohøve med mange store flotte træer og buske, som dog fremstår noget uglejede og forladte.

Den nordlige del er åben og dækket af græs. Den lokale biavlforening har bistader stående på ejendommen. Sydvest for arealet ligger en mergelgrav.

Hér kunne blive en fin udsigts-rasteplads på cykelruten EV7 (se mere på s. 12). Og med de fine gamle træer kunne her også være et anderledes rekreativt areal, som byder på andre oplevelser end en tur i den nærliggende Ørslevskov.

Arealet ligger ifølge kommuneplan/lokalplan i et fremtidigt industriområde, som dog langt fra er udbygget. Skal arealet midlertidigt anvendes rekreativt eller ligefrem indgå som en grøn pause i det fremtidige industri kvarter, vil det kræve dispensation fra disse planer.

Såfremt dispensation fra lokalplan og kommuneplan kan opnås, udarbejdes en plan for arealets videreudvikling i samarbejde med lokalrådet.

Gartnerigrunden (11)

Her lå tidligere et gartneri, som nu er nedrevet. Arealet er beliggende ved Rørkærvej og er i kommuneplanen udlagt til rekreativt område.

Her kan Ørslevskoven og dens stisystemer fortsættes. Der kan eventuelt arrangeres en offentlig planteday.

Naturekretariatet prioriterer skovrejsning på arealet højt, men først skal jordkvaliteten undersøges.

Jordkvaliteten undersøges.

En planteday arrangeres sammen med skole og børneinstitutioner.

Det åbne land

Fortidsminder

Af de bedst bevarede og mest spændende fortidsminder i Vordingborg Kommune er 52 beskrevet på Fortidsmindeguiden, www.fortidsmindeguide.dk, og på de konkrete lokaliteter er der opsat informationstavler. Enkelte steder er der også anlagt parkeringspladser ved fortidsmindet. Adgang til og formidling af fortidsminderne prioriteres højt.

De fleste er beliggende på private arealer, typisk marker, men mange plejes af Vordingborg Kommune af hensyn til bevarelse af kulturarven. Enkelte steder plejes fortidsmindet af et frivilligt laug.

Vordingborg Kommune vil arbejde på, i samarbejde med lodsejerne, at skabe adgang til endnu flere fortidsminder og få dem beskrevet og formidlet på Fortidsmindeguiden og med informationstavler på lokaliteterne. Det er også et mål, at flere fortidsminder skal under regelmæssig pleje, enten af Vordingborg Kommune eller ved at oprette lokale frivillige laug til pleje af fortidsminderne.

I Ørslev lokalområde udfører Vordingborg Kommune naturpleje på to fortidsminder.



Rynkebjerg Langdysse



Rynkebjerg Langdysse(12)

Langdyssen er et markant landskabsselement med sine imponerende 34x8 meter og den meget synlige beliggenhed ud til vejen Rynkebjerg. Dyssen formidles på Fortidsmindeguiden.

Der slås græs på dyssen 1-2 gange årligt

Driften fortsætter uændret

Rynkebjerg Jættestue (13)

Jættestue med dæksten med 82 indhuggede skåltegn. Beliggende lige nordøst for Rynkebjerg Langdysse, og der er adgang herfra over marken. Højen formidles på Fortidsmindeguiden.

Der slås græs på højen 1-2 gange årligt

Driften fortsætter uændret



Rynkebjerg Jættestue

Fortidsminde bag Bragegården - mulig kandidat til Fortidsmindeguiden?

Lokalrådet har foreslået at runddyssen bag Bragesgård kunne være et spændende fortidsminde for offentligheden. Der knytter sig nogle gode historier til stedet og for lokalområdet er det vigtigt at få formidlet og synliggjort flere af områdets fortidsminder og områdets historie.

Det skal undersøges om dette fortidsminde, i samarbejde med lodsejeren, kan gøres tilgængeligt for offentlig adgang og formidles på Fortidsmindeguiden.

Rekreative ruter og stier

Vandreruter

Der er stor lokal interesse for at få formidlet de muligheder, der findes for at gå eller cykle en kort eller en lang tur i og omkring Ørslev.

Æsketure

Som følge af opstartsmøderne omkring nærværende grønne udviklingsplan kom et samarbejde i stand mellem Natursekretariatet og stigruppen i Ørslev Lokalråd. Det førte i første omgang til, at Ørslev kom med i de såkaldte 'æske-ture' - en lille æske med 12 forslag og beskrivelser til korte gåture rundt omkring i Vordingborg Kommune.



Vandretursæske med 12 ture i lokalområderne

Kløversti

Der arbejdes på endnu en type rute, en Kløversti, der med udgangspunkt i én central lokalitet, hér Ørslev Kirke, beskriver fire gåture af forskellig længde med hvert sit tema.

Status er, at Lokalrådet har deltaget i møder med Friluftsrådet om etablering af en Kløversti, og der er efter et møde i lokalrådet, hvor forskellige interessenter var inviteret, nedsat en styregruppe bestående af stiuvalget samt repræsentanter fra de lokale spejdere og en repræsentant fra Natursekretariatet.

Styregruppens arbejde er i startfasen, og der arbejdes seriøst på en god og varieret Kløversti for lokalrådets borgere, både børn, unge, voksne og ældre.



Styregruppens arbejde fortsætter til Kløverstien er en realitet.

Der søges midler til at udvide dele af det rekreative stinetværk omkring Ørslev i forbindelse med etablering af Kløverstien.



Stigruppens initiativer

På grund af den aktive stigruppe er der stort lokalt fokus på at få registreret eksisterende stier og indgå aftaler med lodsejere om at få forbundet disse stier til sammenhængende forløb.

Stigruppen samarbejder desuden med Vordingborg Kommune om at beskrive endnu flere vandreturforslag. Stigruppen ser gerne, at Ørslev knyttes sammen med Nyråd og Kulsbjerg, og at der etableres en afstikker til Ørslev fra Sjællandsleden.

Der er lokalt et ønske om og behov for ridentier tæt på Ørslev.

Et møde med lokalrådene for Nyråd og Stensved arrangeres for at opstarte et samarbejde omkring et større stinetværk.

De turforslag, stigruppen fremkommer med, formidles på Vordingborg Kommunes hjemmeside.

Cykelruter

En europæisk cykelroute EV7 passerer Ørslev mod Ugledige og vises på hjemmesiden www.cyclistic.com/da.



Der kan arbejdes videre med etablering af opholdssteder for cyklister ved Ørslev, for eksempel ved den forladte grund på Ugledigevej, igesom cyklister kan informeres om muligheden for overnatning i shelteren i 100-meterskoven.



Frivillighed

Der er gode frivillige kræfter i lokalområdet, og der er stor interesse for, at alt det der foregår og alle de muligheder der findes i Ørslev, bliver formidlet til borgerne. I forbindelse med lokalrådet er dannet to meget aktive grupper, en stigruppe og en lokalhistorisk gruppe.

Ideer til frivillighedsprojekter

Store plantedag

I forbindelse med etablering af Ørslevskovens forlængelse på Gartnerigrunden arrangeres en offentlig plantedag, hvor skolen og børneinstitutioner og dagplejere involveres.

Brændelaug

Lokalrådet har foreslået, at der kan oprettes et laug, der skover brænde i Ørslevskoven. Natursekretariatet viser træer ud eller fælder dem. Kvas og større stykker skal blive liggende i skovbunden af hensyn til insekter, fugle, svampe osv. Dette kan forklares på infotavler, så besøgende ved, at 'roderiet' sker med vilje.

Vedligeholdelse

Natursekretariatet vil gerne, såfremt der er lokal interesse, have mere borgerinddragelse i vedligeholdelse af de grønne områder, da det giver ejerskab og medbestemmelse for de involverede.

Aftale om 'frie hænder'

Lokalrådet ønsker at der udarbejdes retningslinier for hvilke mindre ændringer i 100meterskoven (det kunne være opsætning af fuglekasser, at lægge sten ud til motion og leg samt at lægge træstammer ud til at sidde på langs stierne), der kan foretages uden tilladelse fra Natursekretariatet.

Formidling

Naturvejledning

Naturvejlederen har i 2012 afholdt en inspirationsdag i Ørslevskoven, hvor dagplejere og børn fik ideer til hvordan de kan bruge skoven til leg.

Såfremt der lokalt opstår ideer til guidede ture, hvor Ørslevs natur og lokalhistorie kan formidles, kan Vordingborg Kommune hjælpe med at arrangere og synliggøre arrangementerne, bl.a. på www.naturenivordingborg.dk.

Skiltning

Der ønskes et informationsskilt ved kirken ang. 'Grædelind' fra 1864.

I Ørslevskoven kan formidling af naturindhold og lokal historie foregå via skilte.

Oplysning ved større arbejder

Ved den seneste udtynding af 100meterskoven henvendte mange borgere sig med klager over arbejdets udførelse.. Lokalrådet vil fremtidigt gerne informeres om større arbejder i lokalområdet, der har borgernes interesse, for at undgå lignende situationer.



Natur

Indsatsplan mod Kæmpe-Bjørneklo

Kæmpe-Bjørneklo er en invasiv plante. Fælles for invasive planter er, at de ikke tilhører den oprindelige danske natur og at de, med deres voldsomme vækst, fortrænger det naturlige plante- og dyreliv. Kæmpe-Bjørneklo findes i dag spredt ud over hele Vordingborg Kommune.

Udover at Kæmpe-Bjørneklo er en direkte trussel mod den biologiske mangfoldighed, er den også giftig, idet dens plantesaft ved berøring med huden kan give voldsomme udslæt. Det er derfor vigtigt, også af hensyn til folkesundheden og befolkningens rekreative interesser, at planten bekæmpes.

Vordingborg Kommune har i 2009 udarbejdet den første indsatsplan mod Kæmpe-Bjørneklo. Planen omfatter kyststrækningen fra Dybsø Fjord til Kalvehave Havn.



Kæmpe-Bjørneklo langs vandløb

I et område, der er omfattet af en indsatsplan, har alle grundejere, offentlige såvel som private, pligt til at bekæmpe planten effektivt.

Ørslev lokalområde bliver omfattet af en indsatsplan mod Kæmpe-Bjørneklo i 2014.

Vordingborg Kommune foretager i dag bekæmpelse af planten på offentlige arealer i lokalområdet.

Fredninger

Troldebjerg Skov (A)

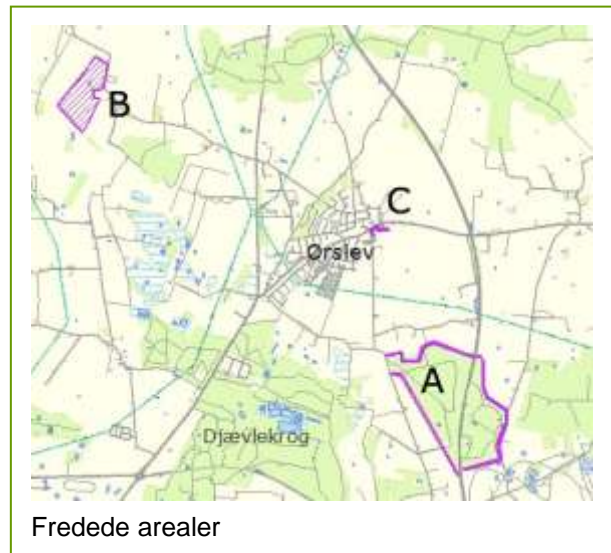
Fredning fra 1966 af stengærderne som omkranser Troldebjerg Skov.

Teglgård (B)

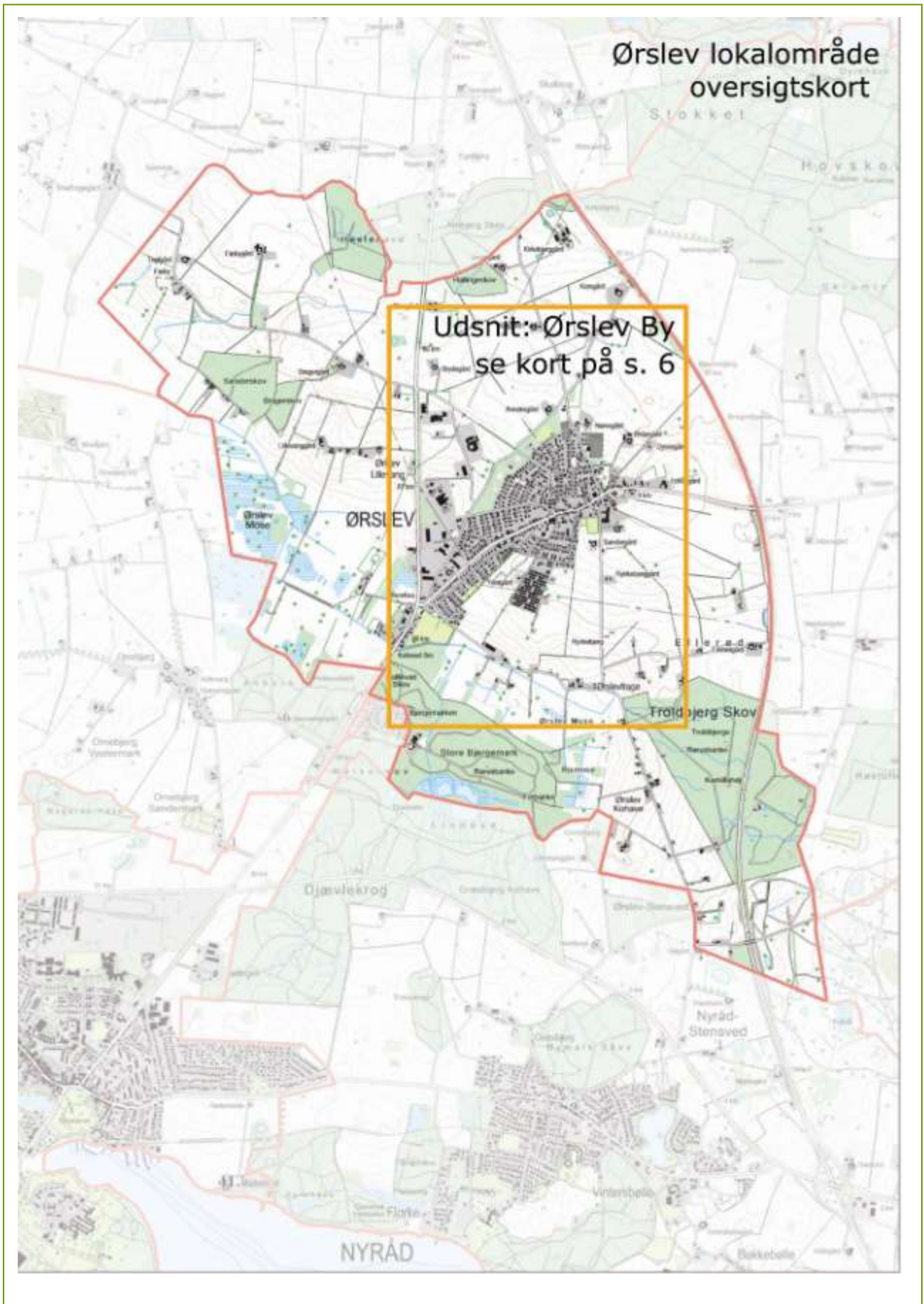
Fredning fra 1974 med det formål at forhindre grusgravning på arealet og bevare et geologisk interessant landskab.

Ørslev Kirke (C)

Fredning fra 1953 af arealer i tilknytning til Ørslev Kirkegård.



Fredede arealer





Opsamling og prioritering

Denne grønne udviklingsplan gennemgår både arealer som skal opretholde status quo, steder hvor der kan ske forandringer i udtryk eller anvendelse samt helt nye områder, som kan udvikles til rekreative perler. Vi har også været omkring alle de frivillige tiltag der skabes af engagerede borgere, som derved bidrager til at løfte deres lokalområde og gøre Vordingborg Kommune meget grønnere.

Blandt de udviklingspotentialer, der er nævnt i planen vil Natursekretariatet i samråd med lokalrådet prioritere indsatsen således:

1. Udvikling af stier og lysninger i 100meterskoven.
2. Tilplantning af Gartnerigrunden.
3. Planlægning og etablering af Kløversti i samarbejde mellem Ørslev Lokalråds Stiudvalg, Spejderne og Natursekretariatet. Herunder opsætning af informationsskilte ved særligt spændende lokaliteter.
4. Fortidsminder – formidling af flere interessante fortidsminder og forbedring af adgangsforholdene dertil.