



Grøn udviklingsplan

for Vestmøn lokalområde

Grøn udviklingsplan for
Vestmøn lokalområde

Forsidefoto:
Borrensbjergstien

Vordingborg Kommune
Naturekretariatet
2013

Vordingborg Kommune
Valdemarsgade 43
4760 Vordingborg
Tlf. 55 36 36 36
www.vordingborg.dk

Godkendt af Miljø- og
Klimaudvalget d. 14. maj 2013



Forord

Vordingborg Kommunes Miljø- og Klimaudvalg vedtog i 2011 en Strategi- og Prioriteringsplan for kommunens grønne områder. Den følges der nu op på med en række grønne udviklingsplaner, én for hvert af de 16 lokalområder. De grønne udviklingsplaner skal, inden for rammerne af Strategi- og Prioriteringsplanen, fungere som styreredskab for den fremtidige udvikling og daglige drift af de arealer, som Natursekretariatet er ansvarlige for.

Denne grønne udviklingsplan er udarbejdet i samarbejde med Vestmøn Lokalråd og dækker det geografiske område, som hører under lokalrådet.



Visioner og målsætninger

Strategi- og Prioriteringsplanen opstiller kort fortalt ni overordnede visioner for Vordingborg Kommunes grønne områder. Det handler om at fremme mangfoldighed, grøn profil, kyster og strande, grønne forbindelser, tilgængelighed, læring, grøn synergi, grøn turisme samt formidling. Samtidig beskrives de generelle målsætninger for forskellige typer af grønne områder og deres anvendelse.

Strategi- og Prioriteringsplanen kan læses i sin helhed på Vordingborg Kommunes hjemmeside www.vordingborg.dk > for borgere > natur, vandløb, grønne områder.

Men hvordan omsættes visioner og målsætninger til konkrete tiltag på de lokaliteter, Natursekretariatet forvalter? Det skal denne grønne udviklingsplan præcisere ved at pege på, hvor den daglige drift kan ændres, enten i retning mod det mere naturprægede eller et større have-/parkpræg – og hvor der er behov for renoweringer og nyanlæg for at nå vores mål.

Disse mere specifikke målsætninger for enkelte arealer skal ses som udtryk for, hvordan arealerne kan udvikles over tid. Det er derfor ikke alle forandringer, som vil blive iværksat straks, men Vordingborg Kommune vil med denne udviklingsplan arbejde hen imod at målsætningerne opfyldes.

Før udviklingen af de enkelte områder skal der udarbejdes et detailprojekt. Lokalråd og lokale kræfter vil blive inddraget i detailplanlægningen i det omfang, det er muligt. Lokalt engagement og frivillighed i forbindelse med den efterfølgende drift af omdannede grønne områder vil ofte kunne fungere som katalysator for at et projekt igangsættes og gennemføres.



Indholdsfortegnelse

Forord.....	3
Visioner og målsætninger.....	3
Eksisterende forhold.....	5
Lokalområdet Vestmøn.....	5
Landsbyer.....	6
Damsholte.....	6
Store Damme.....	8
Det åbne land.....	10
Gadekær.....	10
Adgang til strande.....	12
Fortidsminder.....	13
Stier.....	16
Rekreative ruter.....	17
Frivillighedsprojekter.....	18
Formidling.....	18
Natur.....	19
Orkideér på Vollerup Enge.....	19
Præstebjerg.....	19
Grønbroget tudse og paddehuller.....	19
Natura 2000-handleplaner.....	20
Fredninger.....	21
Indsatsplan mod Kæmpe-Bjørneklo.....	21
Oversigtskort.....	22
Opsamling og prioritering.....	23



Eksisterende forhold

Lokalområdet Vestmøn

Lokalområdet omfatter den vestlige del af Møn, med Store Damme og Damsholte som de største bebyggelser og en lang række mindre landsbyer. I Damme ligger Møn Skole Fanefjord Afd., og idrætsanlæggene for lokalrådsområdet er samlet her. I Damsholte ligger Friskolen Møn med friarealer og idrætsanlæg.

Vestmøn er desuden karakteriseret af de mange velbevarede gravhøje og andre fortidsminder, som er et trækplaster for turister i området, og af usædvanligt mange bevarede kirkestier.

Lokalrådets ønsker i forhold til udviklingen af de grønne områder koncentrerer sig meget omkring Store Damme og Fanefjord Skole. Der er fokus på at få igangværende projekter gennemført med fondsmidler og frivilligt arbejde og at få frie hænder til at udvikle området.

På de følgende sider beskrives de grønne arealer i lokalområdet, som Natursekretariatet har ansvaret for, og andre grønne projekter som Vordingborg Kommunen er involveret i.

Tal parentes henviser til oversigtskort på side 6, 8 og 22.



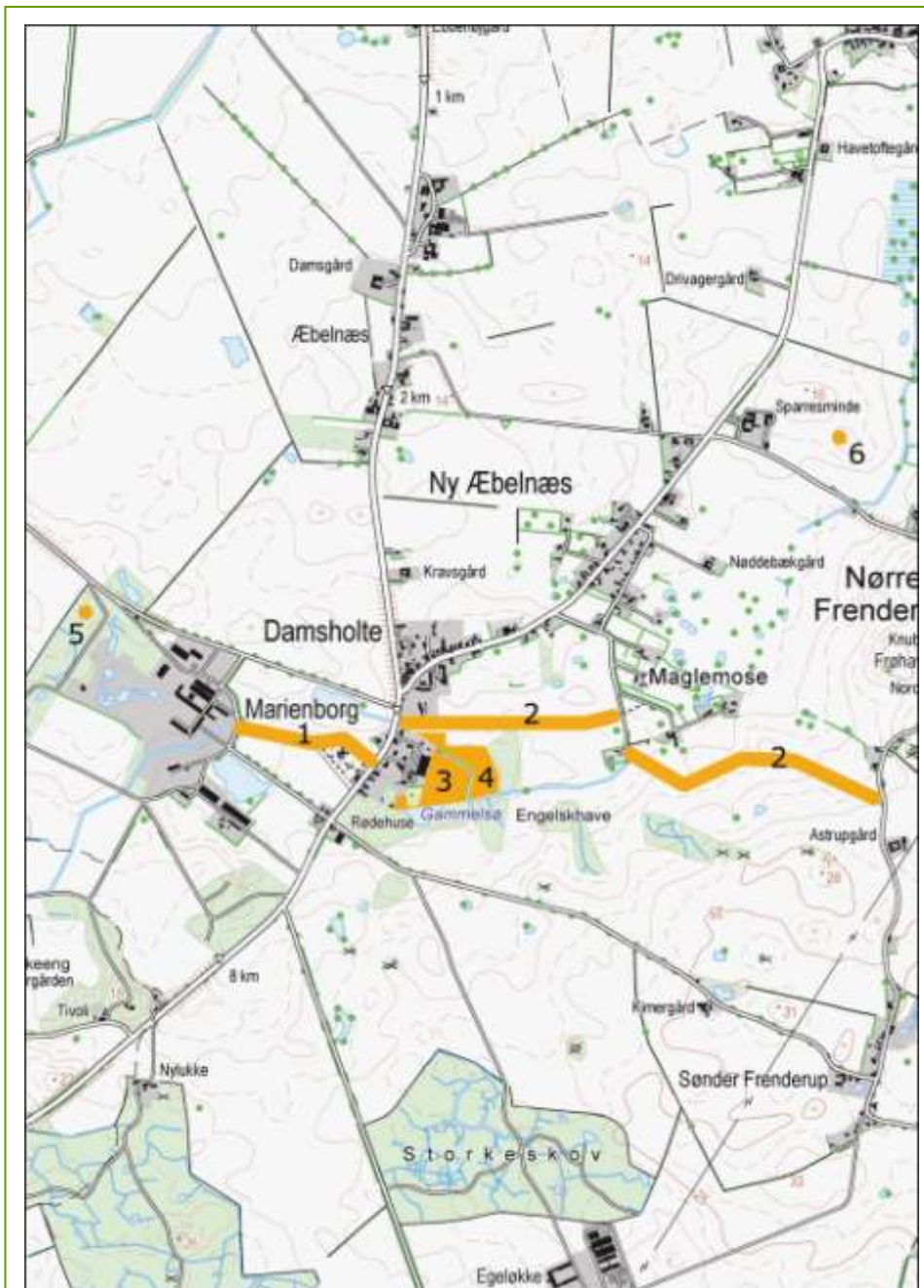
Rytsebæk Strand



Landsbyer

Damsholte

De væsentligste grønne områder i Damsholte er idrætsarealerne omkring Friskolen Møn samt Kirkestien og Præstegårdsstien.



Oversigtskort Damsholte.

Lokaliteterne 5 og 6 beskrives under 'Fortidsminder'



Kirkestien (1) og Præstegårdsstien (2)

De to kirkestier fungerer som rekreative stier og sikre skoleveje i området. Stierne giver mulighed for daglig motion og hundeluftning. Der slås græs på stien i en bredde af minimum 60 cm.

Plejen fortsætter uændret.

Damsholte Stadion (3)

Damsholte stadion er et klart defineret grønt rum i tilknytning til skolen. Arealet afgrænses af levende hegn bestående af høje popler og et fritvoksende busket. Hegnet bevares så vidt muligt for at fremme biodiversiteten i området, bibringe området klart definerede grænser og give læ. I tilknytning til skolen ligger desuden en stor naturlegeplads, som vedligeholdes af skolens pedel.

Stadion anvendes til skolens idrætsaktiviteter, og klubben Stege Pitbulls træner amerikansk fodbold på en særlig bane, den eneste i Vordingborg Kommune.

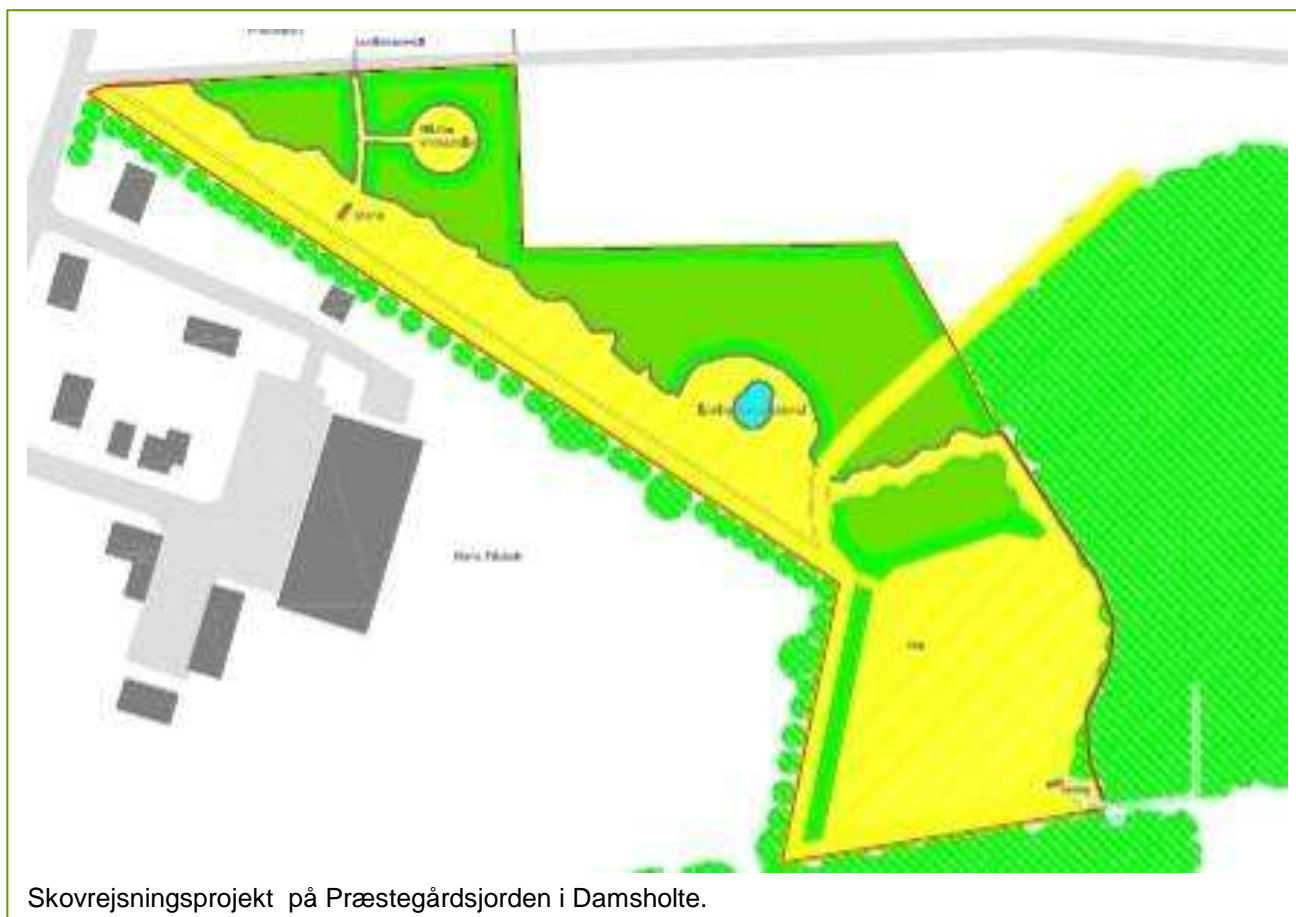
Plejen fortsætter uændret.

Skovrejsning på Præstegårdsjorden (4)

Damsholte Sogns menighedsråd har stillet et stykke jord til rådighed for et skovrejsningsprojekt, som Vordingborg Kommune gennemførte i 2011. Arealet hører til præstegårdens jorder og ligger imellem Møns Friskole, Damsholte præstegård og nogle mindre skovstykker lige sydøst for Damsholte.

Her er plantet blandet løvskov af hjemmehørende træarter og buske. Centralt på arealet er etableret et paddehul. Den sydøstlige trediedel af området er indhegnet og afgræsses af kvæg, da jorden her er lavtliggende og fugtig.

Den norvestlige del af arealet gennemskæres af en 'konfirmandsti', som forbinder præstegården med Møns Friskole. Her er også en lysning som kan anvendes til udendørs undervisning eller friluftgudstjeneste.

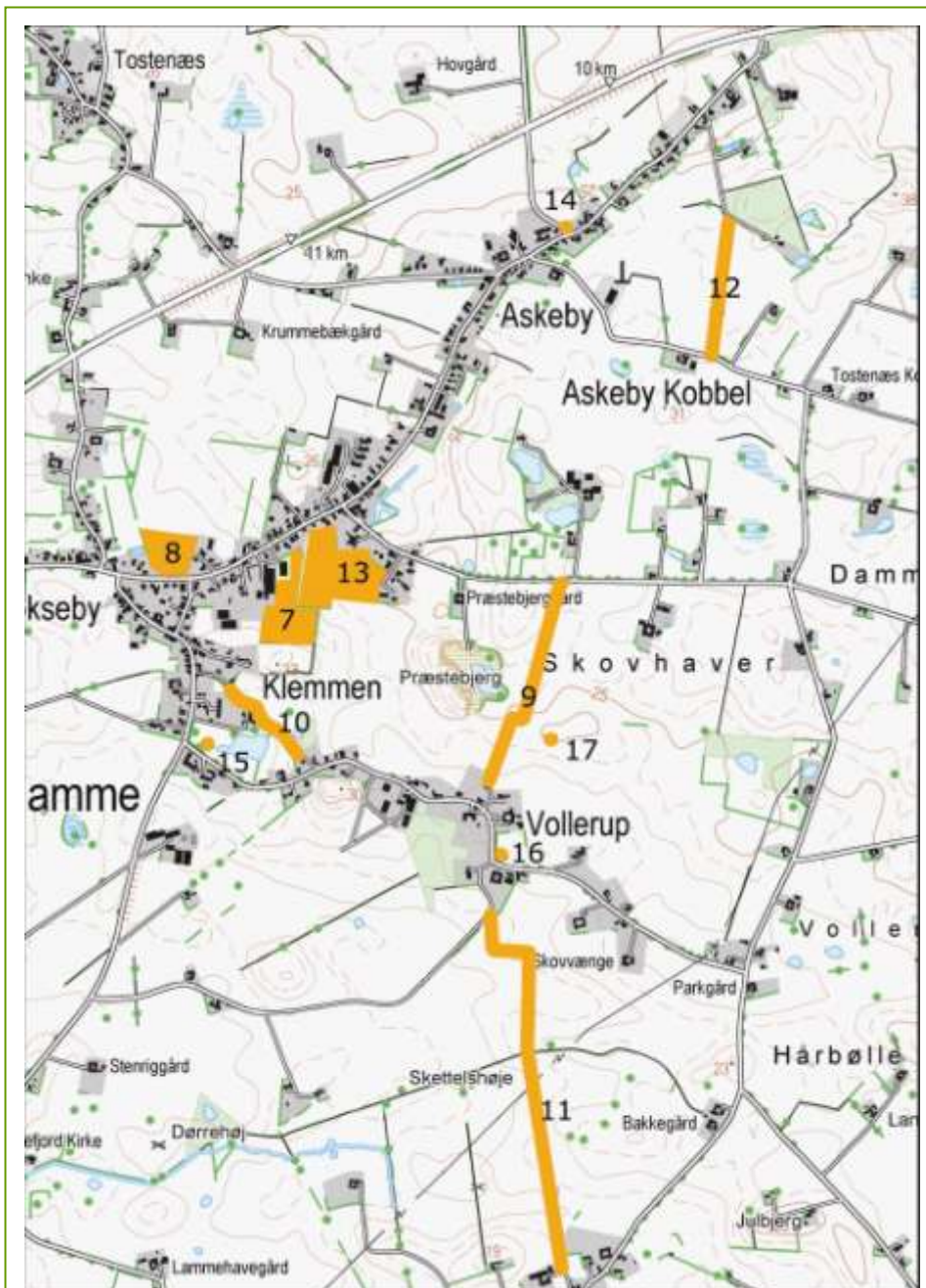


Skovrejsningsprojekt på Præstegårdsjorden i Damsholte.



Store Damme

De grønne områder i Store Damme er koncentreret omkring Møn Skoles Fanefjord Afd., hvor skolens friareal, idrætsanlæg og Fanefjord Bypark ligger i forbindelse med hinanden.



Oversigtskort Store Damme. Lokalteterne 14-16 beskrives under 'Gadekær' og lokalitet 17 under 'Fortidsminder'



Friarealer ved skolen og Fanefjord Stadion (7)

Skolens friareal er klart afgrænset og støder op til stadion med fodboldmål og et højt plejeniveau. Boldbanerne på stadion er udsat for kraftigt slid og plejes tilsvarende intensivt.

Driften af stadion forbliver uændret.



Fanefjord Stadion

Fanefjord gamle stadion (8)

Fanefjord gamle stadion anvendes til hestefold og ridning. Det er muligt at opsigte brugsafatalen, hvis Vordingborg Kommune ønsker en anden anvendelse af arealet.

I lokalrådet ønsker man, at arealet igen bliver åbnet for offentligheden og brugt til noget, alle kan have glæde af. Det kunne være at plante en frugtlund og arrangere familiedage med temaer omkring høsten af frugt og samvær med familie og naboer. Et andet forslag går på at udvikle arealet til en bevægelsesplads med skaterbane og fitnessredskaber

Der arbejdes videre med ideerne udvikling af arealet i samarbejde med lokalrådet.

Et netværk af stier (9- 12)

Store Damme, Vollerup og Askeby forbindes på kryds og tværs af et netværk af skole- og kirkestier. Deraf vedligeholder Vordingborg Kommune fire, nemlig Præstebjergstien (9), Ormestrædet (10), Højsletten (Vollerup – Hårbølle) (11), og Askebystien (12).

Stier vedligeholdes som klippede trampestier. Det er vigtigt at fastholde stiernes forløb, fordi stinetværket forbinder landsbyerne i området,

udgør en sikker skolevej, forøger de rekreative muligheder i området og giver adgang til naturen og gode naturoplevelser. Stierne har desuden kulturhistorisk værdi.



Askebystien

Der er fra Lokalrådet et ønske om en bedre skiltning af stierne, netop fordi stinetværket er så væsentligt og stort i forhold til byernes størrelse. Borgerforeningen i Fanefjord har udarbejdet en folder om stierne omkring Store Damme.

Lokale kræfter arbejder for at udvide stinetværket og formidler gode ture og historier om området.

Den nuværende pleje opretholdes.

Fanefjord Bypark (13)

Parken er opstået på initiativ af en gruppe borgere i lokalområdet, som har stiftet en forening med det formål at drive og udvikle Fanefjord Bypark. Målsætningen er at arealet skal fungere som et enestående rekreativt lærings- og fritidsmiljø i tilknytning til ældrecenter, skole, daginstitution og boligområder. Parken skal desuden binde byen og nærområderne sammen med stisystemer og skabe sikre skoleveje. Arealet fremstår som en eng med klippede stier og lunde med frugttræer, plantet af lokale skoleelever. Vordingborg Kommune har i 2010 bistået med gravning af et paddehul, og i 2011 åbning af et stykke vandløb hen over arealet.

Foreningen Fanefjord Bypark driver området og står for den fortsatte udvikling.



Det åbne land

Gadekær

På Møn findes mange gadekær, og ved flere af dem står en høj rød vandpost - et kulturhistorisk og bevaringsværdigt levn fra dengang gadekær og branddamme spillede en vigtig rolle i landsbyens brandslukningsberedskab. Mange gadekær har også et tilstødende opholdareal, som ofte er det eneste fælles friareal i landsbyen.

Askeby gadekær (14)

Gadekæret ligger centralt i landsbyen, helt ud til vejen med ganske lidt udenomsareal. Udenomsarealerne passes af en gruppe af Askebys borgere. Betonkanten mod vejen er renoveret i forbindelse med en vandhulsrenovering i 2011-12, hvor der også blev lagt store sten ud i vandhullet.

Der arbejdes hen imod et formaliseret samarbejde mellem Vordingborg Kommune og de frivillige i Askeby, så der bliver oprettet et gadekærslaug og lavet skriftlig plejeaftale mellem laug og kommunen.



Askeby Gadekær

Vollerup Gadekær Vest (15)

Gadekæret plejes af et laug, hvor Jonna Kjær Nielsen er kontaktperson. Tre medlemmer skiftes til at klippe græsset.

Lauget fortsætter sit arbejde.

Vollerup Gadekær Øst (16)

Det østlige gadekær i Vollerup henligger som et naturpræget område nord for det tidligere plejehjem. Lokalrådet ønsker at der ryddes op omkring gadekæret, så det får mindre naturpræg og fremstår mere som et rekreativt område med gadekær.



Hjelm Nord Gadekær

Hjelm Gadekær Nord (18)

Gadekæret ligger langs cykelruter og vandreruter og er et godt sted at holde en pause på turen. Der er udsigt over marker og gadekæret fra det bord/bænkesæt, der er sat op på den lille plæne syd på arealet. Der er fin fast bund i den halvdel af gadekæret, der vender mod syd, resten er blød bund.

Arealet afgrænset mod vejen af et skæmmende autoværn, som af trafik sikkerhedshensyn skal blive stående. Borgerforeningen har tidligere oprenset gadekæret og klippet græsset på den lille plæne, men magter det ikke længere. Vordingborg Kommune slår derfor græs på arealet.

Det er i 2012 besluttet at lade gadekæret indgå i et forsøg med slåning af dunhammer og star i vandhullet to gange årligt, for at se om denne pleje kan holde plantetilvæksten nede og synliggøre mere af vandspejlet.



Hjelm Gadekær Syd (19)

Branddammen Hjelm Syd er et vandhul uden omliggende arealer. Vandspejlet ligger dybt og gadekæret vurderes ikke at have de store rekreative, kulturhistoriske eller biologiske værdier. I øjeblikket driftes gadekæret ikke.

Liseby Gadekær (21)

Gadekæret ligger helt ud til vejen skjult bag træer og krat. Vandspejlet ligger forholdsvist dybt. Der har været problemer med oversvømmelser sommeren 2011. Gadekæret vurderes ikke at have meget rekreativ eller kulturhistorisk værdi, men det har potentiale for et rigt dyre- og planteliv.

Hårbølle Gadekær (22)

Gadekæret er en meget dyb tidligere branddam, som ikke har nogen større biologisk værdi, og hvor der ikke er udenomsplads som kan anvendes rekreativt af beboerne i landsbyen.

Vindebæk Gadekær (23)

Vindebæk gadekær er et klassisk fint gadekær med stort vandspejl, rød vandpost og god beliggende helt ud til vejen. Der er indenfor de seneste fem år ryddet op i krat på arealet og fældet træer langs vejen.

Gadekæret er vurderets at have høj rekreativ, kulturhistorisk og biologisk værdi.



Vindebæk Gadekær



Tostenæs Gadekær

Tostenæs Gadekær (24)

Gadekæret ligger på nabogrunden til Bryggergården i Tofte. På udenomsarealerne står et ældre bord/bænkesæt og en rød vandpost. Her er registreret grønne frøer og rørhøns i 2010. Området har derfor et privat præg.

Bord/bænkesættet kan skiftes ud.



Adgang til strande

Strandene og kysten omkring Vestmøn er varierede. Nogle af Møns bedste badestrande findes her. Det er vigtigt at sikre adgangen til strandene her, da det er et af de største aktiver for lokalområdet i turistsæsonen.

Naturesekretariatet vedligeholder strandadgangene to steder på Vestmøn.

Sti og p-plads ved Strandlyst, Hårbølle (25)

Stien ved Strandlyst fører ned til Hårbølle Strand, som blev tildelt Blå Flag i juni 2012. Her er etableret en græsklædt parkeringsplads med wc og informationstavle. Stien er en trampesti i klippet græs med levende hegn langs siderne.

Vedligeholdelsen af p-plads og sti fortsætter uændret



Indvielse af Blå Flag Strand ved Hårbølle

Sti ved Hårbøllevej 91 (26)

Stien fører fra Hårbøllevej ned til en af de bedste sandstrande i Vordingborg Kommune, Hårbølle Strand. Stien er en klippet græsflade med trampesti, afskærmet af hække.

Vedligeholdelsen fortsætter uændret

Sti ved Rytsebæk Minde (19)

Stien fører fra Fanefjordvej ned til en af de bedste sandstrande i Vordingborg Kommune. Stien er en klippet græsflade langs et levende hegn.



Rytsebæk strand i gråvej

Adgang til strand ved Ørebæksvej (28)

Offentlig vej til stranden, hvor der tidligere har ligget en stejleplads. I de senere år er muligheden for at køre ned og parkere ved stranden blevet forringet.

Adgangen til stranden, herunder parkeringsmulighederne, forsøges bragt tilbage til sin tidligere stand.



Fortidsminder

Af de bedst bevarede og mest spændende fortidsminder i Vordingborg Kommune er 52 beskrevet på Fortidsmindeguiden, www.fortidsmindeguide.dk, og på de konkrete lokaliteter er der opsat informationstavler. Enkelte steder er der også anlagt parkeringspladser ved fortidsmindet.

Adgang til og formidling af fortidsminderne prioriteres højt.

De fleste er beliggende på private arealer, typisk marker, men mange plejes af Vordingborg Kommune af hensyn til bevarelse af kulturarven. Enkelte steder plejes fortidsmindet af et frivilligt laug.

Vordingborg Kommune vil arbejde på, i samarbejde med lodsejerne, at skabe adgang til endnu flere fortidsminder og få dem beskrevet og formidlet på Fortidsmindeguiden og med informationstavler på lokaliteterne. Det er også et mål, at flere fortidsminder skal under regelmæssig pleje, enten af Vordingborg Kommune eller ved at oprette lokale frivillige laug til pleje af fortidsminderne.

På Vestmøn ligger mange velbevarede og restaurerede fortidsminder af stor betydning for forståelsen af den danske oldtidshistorie.



Kong Asgers Høj set fra vejen

Marienburg Park Jættestue (5)

Jættestuen i Marienburg Park er ikke et egentligt fortidsminde, men en kopi, bygget i slotsparken af sten fra andre stendysser. Den minder om en tid, hvor man romantiserede oldtiden og genskabte den som kulisse i adelens private pragtanlæg. I dag er der offentlig adgang til parken og til 'gravhøjen'. Plejen består i at opvækst af træer og buske fjernes. Stedet er beskrevet i Fortidsmindeguiden.

Plejen fortsætter uændret.

Sparresminde Jættestue (6)

Jættestuen ved Sparresminde ligger på privat jord. Der er adgang til fortidsmindet over marken (i en plovfure). Fortidsmindet er i god stand og fremstår tydeligt i landskabet på lang afstand. Sparresminde Jættestue formidles på Fortidsmindeguiden. Der slås græs på højen 1-2 gange årligt.

Plejen fortsætter uændret.



Skiltning ved Sparresminde Jættestue

Kong Asgers Høj (29)

Kong Asgers Høj er blandt de bedst bevarede gravhøje i landet og som sådan en stor turistattraktion. Der er en formidabel udsigt over Storstrømmen og Stege Bugt og over markerne mod øst og nord. Ved højen er der etableret parkeringsfaciliteter, og både høj og udenomsarealer har et forholdsvis højt plejeniveau. Kong Asgers Høj formidles i Fortidsmindeguiden.

Plejen fortsætter uændret.



Sprovedyssen (30)

Sprovedyssen ligger i gåafstand fra Kong Asgers Høj. Adgang foregår ad en trampesti. Højens jorddække er afgravet, så stenene og dyssens form fremstår tydeligt. I dækstenen er fundet skåltegn. Der slås græs på højen 1-2 gange årligt. Fortidsmindet formidles i Fortidsmindeguiden.

Plejen fortsætter uændret

Ndr. Frenderup (31)

Gravhøjen ligger på privat mark. Der er adgang til højen i skellet mellem markerne. Højen er velbevaret og der er adgang til gravkammeret. Et par træer står på toppen af højen, men ny opvækst af træer fjernes. Græsset plejes som fælledgræs og slås 1-2 gange årligt.

Plejen fortsætter uændret



Ndr. Frenderup gravhøj

Målerhøj (32)

Målerhøj markerer sig tydeligt i landskabet, og udsigten fra højen er storslået. Man kan se så langt øjet rækker til alle sider. Der er adgang til højen hen over den tilstødende mark.

I 2012 har højen været med i et fortidsmindeplejeprojekt, hvor der blev afholdt en plejedag for frivillige, som under kyndig vejledning ryddede krat og træer fra højen. I øvrigt plejes højen så ekstensivt som muligt.

Der arbejdes på at etablere et laug.
Kontaktperson er Jesper Øager Jensen.

Hårbølle Skanse (33)

Ved havnen i Hårbølle ligger Hårbølle Skanse. Skansen blev opført i 1914-15 på de gamle anlæg fra englandskrigens tid. Der er ikke offentlig adgang til skansen, men Vordingborg Kommune ejer arealet og har adgang til at pleje det. Hårbølle Skanse fremstår med højt græs, der slås en gang årligt og afgræsses med får og geder.

Plejen fortsætter uændret.

Grønsalen (34)

Grønsalen er en meget velbevaret langdysse, som er en stor turistattraktion tæt på Fanefjord Kirke. Der er etableret parkeringspladser tæt på Grønsalen, og adgangsforholdene til fortidsmindet er gode. Dyssen beskrives i Fortidsmindeguiden. Driften af fortidsmindet består i at græsset slås 1-2 gange årligt, og al opvækst af selvsåede træer holdes nede.



Grønsalen

Plejen fortsætter uændret.

Såfremt der er interesse for det, inddrages beboerne på værestedet 'Grønsalen' i plejen af langdyssen.

Barhøj (35)

Barhøj er en noget beskadiget gravhøj, der ligger ud mod den stærkt trafikerede Grønsundvej. Der er adgang til gravhøjen fra vejen. Gravhøjen vedligeholdes ekstensivt med en årlig slåning og rodsrud fjernes.

Plejen fortsætter uændret.



Klekkende Høj (36)

Klekkende Høj markerer sig tydeligt i landskabet, og den indeholder to kamre; det ene med en udstilling af skeletter som er fundet ved en udgravning i højen. Det er en af de bedst bevarede og restaurerede gravhøje i landet. Stedet er populært og meget besøgt. Her er anlagt en p-plads til de besøgende. Arealet holdes som fælledgræs og slås to gange årligt. Gravhøjen er beskrevet i Fortidsmindeguiden

Plejen fortsætter uændret med slåning 1-2 gange årligt



Klekkende Høj

Hjelm Kobbek Rundhøj (37)

Højen er den sidste rest af en gruppe høje beliggende ved kanten af Østersøen, og den ses tydeligt fra Hjelmvej. Den ligger på privat areal og plejes ekstensivt, dvs. at rodkud og ny opvækst af træer holdes nede. Der er adgang til højen langs det levende hegn i skellet og over marken vinkelret på gravhøjen. Højen er med i Fortidsmindeguiden.

Plejen fortsætter uændret med slåning 1-2 gange årligt

Vollerup stendysse (17)

Jonna Kjær Nielsen står for plejen af Vollerup Stendysse. Dette er kommet i stand via Storstrøm Amts projekt "Adopter en gavhøj".

Plejen fortsætter uændret

Grønsundvej, mindesten (39)

Ved Grønsundvej står en Femte-maj-sten på en lille græsflade. Her er også plantet nogle få blomster. Vordingborg Kommune klipper græs på arealet..

Plejen fortsætter uændret.



Mindesten ved Grønsundsvej



Stier

Vestmøn er det område i Vordingborg Kommune med flest velbevarede kirkestier og som sådan forbillede for, hvordan landsbyer kan forbindes over markerne. Stierne har høj kulturhistorisk værdi, selv om behovet for at kunne gå til kirke nok ikke er så stort som før i tiden. Nu har stierne i stedet en rekreativ værdi, både lokalt og regionalt, og de anvendes også som sikker skolevej. En stor del af stierne er beskrevet i afsnittene om Store Damme og Damsholte, men desuden forvalter Natursekretariatet yderligere tre stier på Vestmøn.

Hjelmvænget (20)

Hjelmvænget sti er en lille smutvej, der forbinder de to veje Hjelmgade og Hjelmvænget. Stien er til at gå og cykle på. Stien holdes som klippet trampesti.

Plejen fortsætter uændret.

Sti v. Fanefjord Kirke (40)

Stien løber fra Fanefjord Kirke over marker og strandenge ned til Fanefjordens kyst. Undervejs kan man se på sjældne vilde orkideer, bl.a. den sjældne Salepgøgeurt.. Stien holdes som en græsflade/trampesti og markerer tydeligt, hvor man må færdes på marken, der afgræsses af køer.

Plejen fortsætter uændret.



Sti fra Fanefjord kirke til Fanefjorden

Borrensbjergstien (41)

Borrensbjergstien forbinder Borrensbjerg og Sprove. Vil man ud på en rundtur, ligger Kong Asgers Høj og Sprovedyssen ligger i nærheden af stien. Det er en sti der bruges som genvej og sikker vej af skolebørn, ofte på cykel, hvilket stiller krav til stiens beskaffenhed. Stien holdes som klippet trampesti.

Plejen fortsætter uændret.



Rekreative ruter

Vestmøn gennemskæres af mange internationale, nationale, regionale og lokale vandre- og cykelruter med forbindelse både til Bogø, Kalvehave/Sydsjælland og videre østpå til Stege og resten af Møn.

Alle ruter har deres egen hjemmeside men formidles også på www.friluftsguiden.dk, hvor overnatningsmuligheder med mere ligeledes er at finde.

Vandrerne kan følge Møn-ruten, der er en del af den internationale vandrerute North Sea Trail og den regionale vandrerute Sjællandsleden.

Cykelturismen er en væsentlig del af turismen på Vestmøn. Både de nationale cykelruter 8 (Rudbøl-Møn) og 9 (Helsingør-Gedser), og cykelruten Berlin-København slår et sving forbi Vestmøn.

Munkevejen er en tematiseret cykelroute. Den kommer forbi historiske steder, der vidner om kristendommens udbredelse og dens betydning for vores kulturarv. Samtidigt nydes og formidles den unikke natur og de mange købstæder og landsbyer.



Nationale cykelruter



Vandreruten Sjællandsleden - Møn-ruten



International cykelroute Berlin-København.
Kort fra www.bike-berlin-copenhagen.com



Munkevejen



Frivillighedsprojekter

Netværket med frivillige kræfter er stærkt og tydeligt på Vestmøn. Der er lokalt et stort fokus på fremhæve Vestmøns natur og gøre den tilgængelig, dels for at fremme turisme, men især for at sikre og udbygge de rekreative muligheder for de herboende og eventuelle tilflyttere.

Især i og omkring Store Damme er der stor aktivitet med projekter som Fanefjord Park, vedligeholdelse af det ene gadekær i Vollerup, guidede ture i samarbejde med Møns Turistbureau, etablering af shelterplads i Fanefjord Skov, for at nævne de mest markante.



Shelter i Fanefjord Skov

Kommende projekter:

Lokalrådet har i 2012 afholdt idemøde og indsamlet forslag til grønne projekter og tiltag i lokalområdet. Der blev nedsat arbejdsgrupper til at arbejde videre med de idéer, der fremkom.

Naturesekretariatet støtter op om frivilligt arbejde for at forankre projekter og drift, der forbedrer rekreative muligheder samt fremmer naturinteresser og biodiversitet.

Det kunne være oprettelse af et laug, som påtager sig den daglige pleje af stykke sti i nabolaget for at sikre et højt plejeniveau på

lang sigt. Eller en gruppe borgere som 'adopterer' en gravhøj og går sammen om en årlig plejedag, hvor græsset slås og selvsåede træer og buske fjernes.

Formidling

I forbindelse med Vandrefestivalen i 2012 og generelle naturvejlederture kom et samarbejde i stand mellem Naturesekretariatets naturvejleder, lokalrådet, beboerforeninger, Møns Amatørgeologiske Forening og Museerne i Vordingborg om formidling af Vestmøns historie og natur. Dette arbejde fortsættes fremover.

Kommende projekter:

Vordingborg Kommune vil gerne fremme formidlingen af nye og eksisterende turforslag udviklet af Lokalråd og beboerforeningerne ved at disse offentliggøres på www.vordingborg.dk og på www.friluftsguiden.dk.

Lokalrådet har bedt om at blive orienteret, når private lodsejere får tilladelse af Vordingborg Kommune til at ændre stiforløb. Lokalrådet videreformidler derefter oplysningerne til de relevante beboerforeninger. På sigt håber man at kunne forebygge de konflikter, der opstår, når folk ikke ved hvor de må færdes.



Natur

Orkideér på Vollerup Enge

På strandengen Vollerup Enge ved Fanefjord Kirke findes en lokalitet med grupper af Salepgøgeurt.



Strandengen Vollerup Enge

Engen afgræsses af køer og er et besøg værd i maj-juni måned, når Salepgøgeurten blomstrer.

Præstebjerg

Præstebjerg er en en geologisk sjældenhed - en hatformet bakke skabt ved den sidste istid aflejringer af grus og sten på isen. Her har været gravet grus indtil 1998. Herefter er Præstebjerg langsomt udviklet sig til et turistmål, hvor man på eget ansvar kan færdes selve hatbakkens midt og komme tæt på de geologiske lag, der afslører bakkens historie. En folder om Præstebjerget er udgivet af Møns Amatørgeologiske Forening, Østsjællands Museum og Storstrøms Amt.



I midten af Præstebjerg

Grønbroget tudse og paddehuller

Der er i løbet af de seneste år gravet en del paddehuller flere steder i Vordingborg Kommune for at forbedre levevilkårene for grønbroget tudse, grøn frø, løvfrø og andre padder.

På Vestmøn blev der i 2012 således gravet 3 nye paddehuller til grønbroget tudse ved Vollerupvej, i Hårbølle og ved Basnæsvej.



Fem grønbrogede tudser



Natura 2000-handleplaner

Nogle naturområder er af staten udpeget som internationale naturbeskyttelsesområder, også kaldet Natura 2000-områder. Disse områder er udpeget for at beskytte dyre- og plantearter samt naturtyper, der er truet i EU.

Vordingborg Kommune har i 2012 vedtaget 7 Natura 2000-handleplaner, som beskriver konkrete tiltag og forvaltningsmetoder, der skal være med til at standse tilbagegangen for truede naturtyper og arter indenfor områderne.

Stege Nor og kysten omkring størstedelen af Vestmøn er omfattet af sådanne handleplaner. Planerne beskrives kort hér og kan læses på www.vordingborg.dk

Natura 2000-handleplan for havet og kysten mellem Præstø Fjord og Grønsund (område 168)

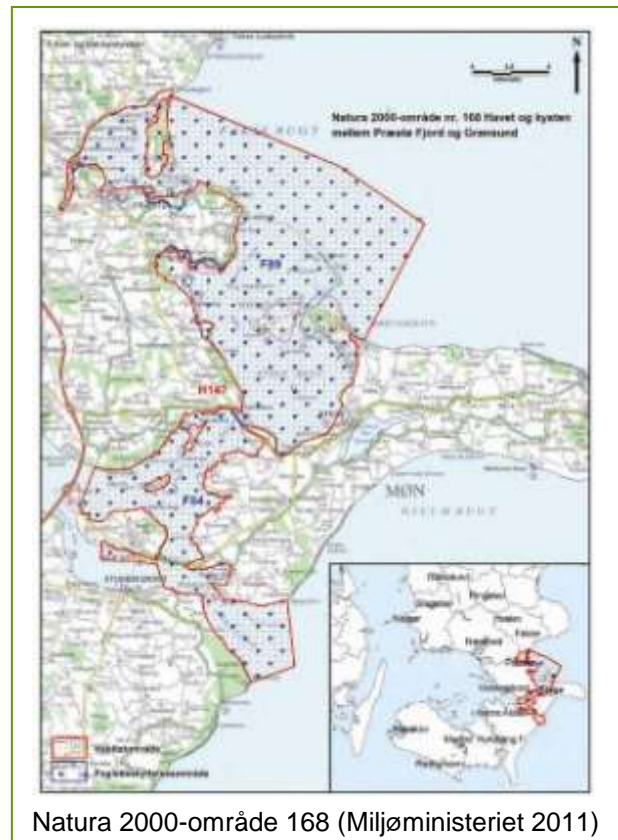
Området omfatter havet og kysterne mellem det sydøstlige Sjælland, Møn og Falster, fra Præstø Fed i nord til Hestehoved Fyr på Falster i syd, fra Farødæmningen i vest til Hollændergrund nord for Ulvshale mod øst.

Det er et af de Natura 2000-områder i Danmark, der er rigest på internationalt beskyttelseskrævende naturtyper og arter. Naturtyperne trues bl.a. af en høj næringsstofbelastning, tilgroning med træer og buske og unaturlige vandstandsforhold (grøftning).

Terner og vadefugle yngler på jorden og er derfor meget sårbare overfor forstyrrelse og for rovdyr som ræv og mink.

Når forekomster af sårbare naturtyper og arter mindskes i antal og areal, får arterne sværere ved at spredes og genindvandre til deres levesteder.

Den overordnede målsætning for området er, at de marine områder skal have god vandkvalitet og et artsrigt dyre- og planteliv. Den komplekse og dynamiske kystnatur skal have høj prioritet. Naturtyperne på land skal have en hensigtsmæssig drift, der fremmer de naturtypekarakteristiske arter. Truslerne skal



være reduceret til et acceptabelt niveau, og arealet af de fragmenterede og truede naturtyper skal øges.

Det skal bl.a. ske ved hjælp af ved rydning af opvækst, herunder af invasive arter, og ved etablering af den fornødne og mest hensigtsmæssige pleje/drift. Der gøres en særlig indsats i forhold til de fragmenterede og truede naturtyper.

Arternes levesteder sikres ved at arealdriften tilpasses arternes levestedskrav og ved at prædation og forstyrrelse imødegås, hvor det er afgørende trusler. Der er særligt fokus på de truede arter plettet rørvagtel, splitterne, dværgterne og brushane.



Fredninger

Fredning af sten i Røddinge Bugt

Fredning indstillet af Naturfredningsrådet i 1947 for at undgå udvinding og beskadigelse af sten i bugten.



Det fredede område Røddinge Bugt

Indsatsplan mod Kæmpe-Bjørneklo

Kæmpe-Bjørneklo er en invasiv plante. Fælles for invasive planter er, at de ikke tilhører den oprindelige danske natur og at de, med deres voldsomme vækst, fortrænger det naturlige plante- og dyreliv. Kæmpe-Bjørneklo findes i dag spredt ud over hele Vordingborg Kommune.

Udover at Kæmpe-Bjørneklo er en direkte trussel mod den biologiske mangfoldighed, er den også giftig, idet dens plantesaft ved berøring med huden kan give voldsomme udslæt. Det er derfor vigtigt, også af hensyn til folkesundheden og befolkningens rekreative interesser, at planten bekæmpes.

Vordingborg Kommune har i 2009 udarbejdet en indsatsplan mod Kæmpe-Bjørneklo. Planen omfatter kyststrækningen fra Dybsø Fjord til Kalvehave Havn.

I et område, der er omfattet af en indsatsplan, har alle grundejere, offentlige såvel som private, pligt til at bekæmpe planten effektivt.

Vestmøn lokalområde bliver omfattet af en indsatsplan mod Kæmpe-Bjørneklo i 2014.

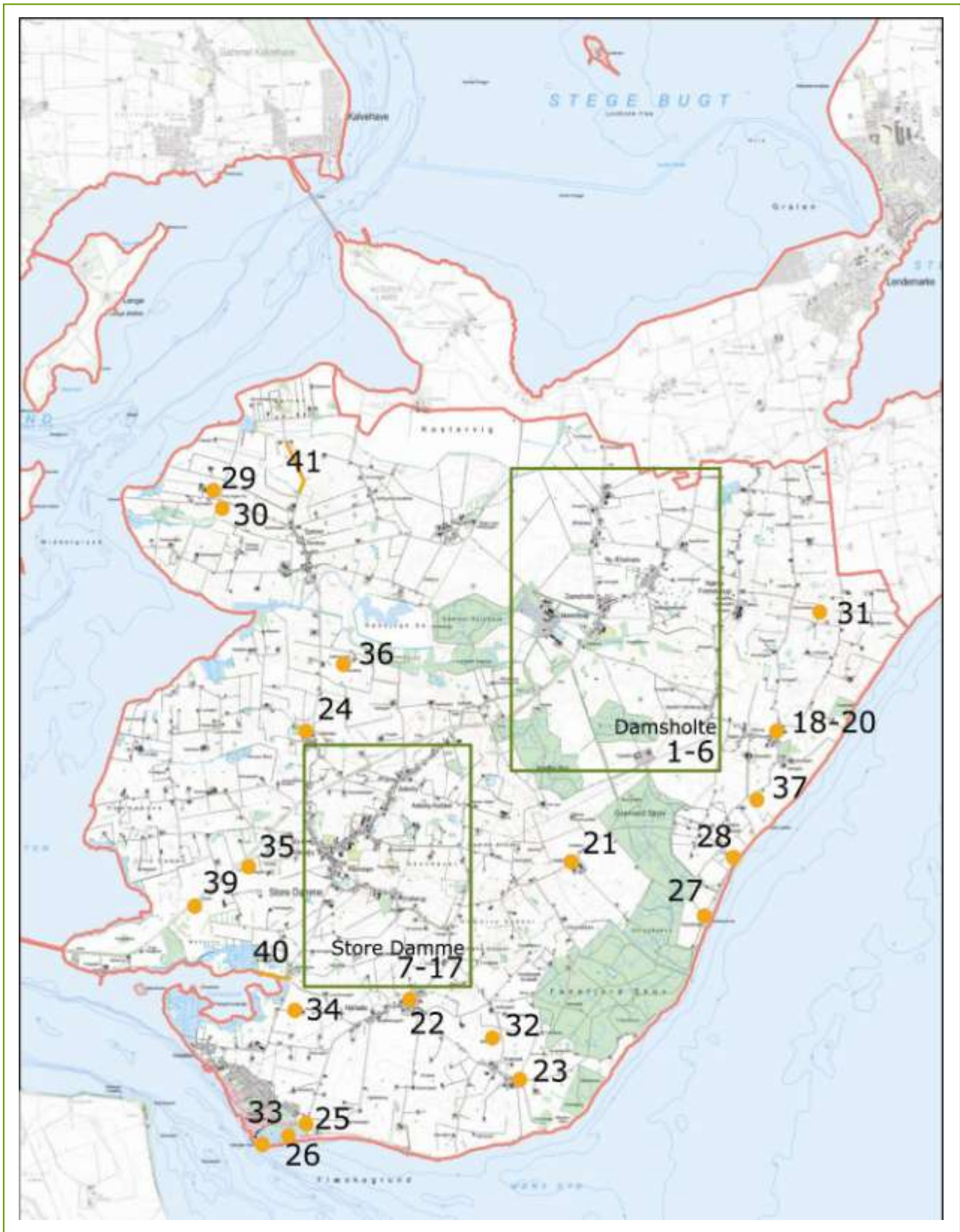
Vordingborg Kommune foretager i dag bekæmpelse af planten på offentlige arealer i lokalområdet.



Kæmpe-Bjørneklo langs vandløb



Oversigtskort





Opsamling og prioritering

Denne grønne udviklingsplan gennemgår både arealer som skal opretholde status quo, steder hvor der kan ske forandringer i udtryk eller anvendelse samt helt nye områder, som kan udvikles til rekreative perler. Vi har også været omkring alle de frivillige tiltag der skabes af engagerede borgere, som derved bidrager til at løfte deres lokalområde og gøre Vordingborg Kommune meget grønnere.

Blandt de udviklingspotentialer, der er nævnt i planen vil Natursekretariatet i samråd med lokalrådet prioritere indsatsen således:

1. Fanefjord gamle stadion - udvikling til et rekreativt område i samarbejde mellem lokalrådet og Natursekretariatet
2. Natursekretariatet støtter op om lokalrådets og beboerforeningernes aktiviteter med vejledning og formidling
3. Laug – Natursekretariatet støtter op om etablering af gadekærslaug og mindstenslaug, hvis der er interesserede frivillige